



2014 - 2023 İZMİR  
BÖLGE PLANI

Hayalindeki İzmir için  
bugün harekete geç!  
[www.izmiriplanliyorum.org](http://www.izmiriplanliyorum.org)

## 2014-2023 İzmir Bölge Planı İlçe Toplantıları

### Seferihisar İlçe Raporu

Mayıs, 2013

2014-2023 İzmir Bölge Planı İlçe Toplantıları  
Seferihisar İlçe Raporu

**Nüfus Yapısı –Genel Bilgiler**

- **Yüzölçümü, 2002:** 385,83 km<sup>2</sup>
- **Nüfus, ADNKS, 2012:** 31.467 kişi
- **Nüfus Yoğunluğu, 2012:** 81 kişi
- **Şehirleşme Oranı, 2012:** %88
- **İl merkezine uzaklığı:** 45 km
- **İlçenin rakımı:** 28 m
- **Coğrafi konumu:** Doğuda Menderes, kuzeyde Urla ve Güzelbahçe, batı ve güneyde Ege Denizi
- **Sosyo-Ekonomik Gelişmişlik Durumu, DPT, 2004:** Türkiye’de 872 ilçe arasında gelişmişlik açısından 61. sıradadır (DPT, 2004). Bu konumuyla Seferihisar, 5. derece gelişmiş ilçeler arasındadır.

Seferihisar’ın 2011-2023 yılları arasında yaş grubuna göre nüfus dinamiklerinin değişimini gösteren projeksiyon tablosu aşağıdaki gibidir.

Yaş Grubu	2011	2016	2021	2023
<b>0 - 4</b>	<b>1831</b>	1745	1690	<b>1682</b>
<b>5 - 9</b>	<b>1849</b>	1792	1709	<b>1687</b>
<b>10 - 14</b>	<b>2212</b>	1846	1790	<b>1756</b>
<b>15 - 19</b>	<b>2160</b>	2337	1972	<b>1949</b>
<b>20 - 24</b>	<b>3081</b>	3115	3283	<b>3134</b>
<b>25 - 29</b>	<b>2298</b>	2113	2155	<b>2225</b>
<b>30 - 34</b>	<b>2301</b>	2149	1965	<b>1982</b>
<b>35 - 39</b>	<b>2264</b>	2289	2138	<b>2064</b>
<b>40 - 44</b>	<b>2129</b>	2247	2272	<b>2212</b>
<b>45 - 49</b>	<b>2160</b>	2103	2220	<b>2230</b>
<b>50 - 54</b>	<b>1865</b>	2118	2063	<b>2108</b>
<b>55 - 59</b>	<b>1870</b>	1806	2051	<b>2030</b>
<b>60 - 64</b>	<b>1611</b>	1775	1715	<b>1807</b>
<b>65 - 69</b>	<b>1158</b>	1478	1629	<b>1607</b>
<b>70 - 74</b>	<b>885</b>	1002	1281	<b>1333</b>
<b>75 - 79</b>	<b>590</b>	693	786	<b>874</b>
<b>80 - 84</b>	<b>396</b>	390	459	<b>484</b>
<b>85-90</b>	<b>185</b>	202	197	<b>211</b>
<b>90+</b>	<b>45</b>	75	87	<b>87</b>
<b>Toplam</b>	<b>30890</b>	<b>31276</b>	<b>31459</b>	<b>31466</b>

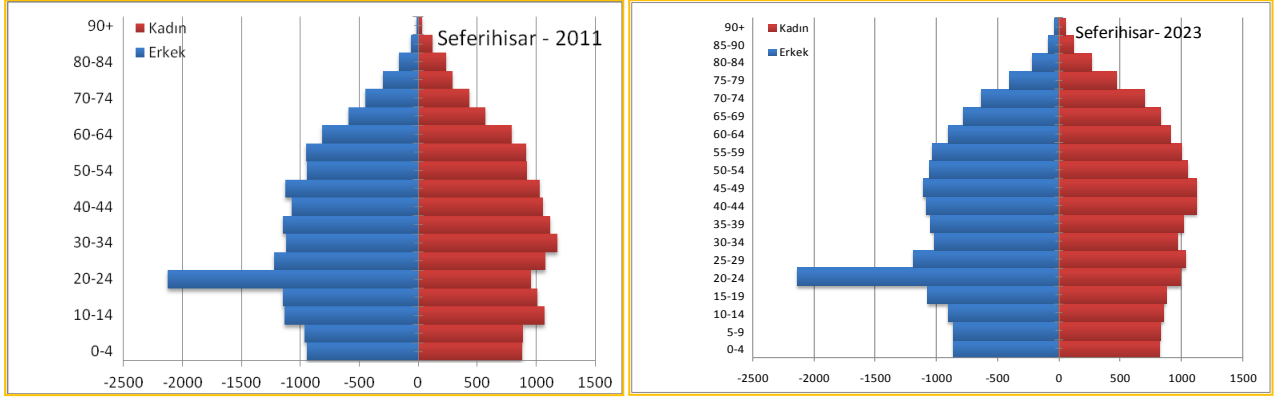
**Kaynak: Fonksiyonel Bölge ve Alt Bölgelerin ve Bölgelerarası İlişkilerin Tespiti Çalışması, 2013**

Seferihisar’a ilişkin nüfus projeksiyonları incelendiğinde;

Türkiye genelinde olan ve İzmir özelinde daha belirgin olarak görülen nüfusun yaşlanma eğiliminin Seferihisar ilçesinde de görüldüğü ve 2023 yılında 2011 yılına göre;

Seferihisar’da toplam nüfusun hemen hemen değişkenlik göstermeyeceği fakat yaş grupları içerisinde önemli değişiklikler olacağı görülmektedir. Örneğin 2023 yılında **10-14 yaş arasındaki bireylerin 2011 yılına göre ortalama % 20, 30-34 yaş grubundakilerin % 14 azalırken, 65-79 yaş arasındaki bireylerin ortalama % 45 ve 90 yaş üstü bireylerin de % 93 artacağı** görülmektedir. Seferihisar’ın 2011 yılı ve 2023 yılı projeksiyonuna ilişkin Nüfus Piramitleri aşağıdaki gibidir.

## 2014-2023 İzmir Bölge Planı İlçe Toplantıları Seferihisar İlçe Raporu



**Kaynak: Fonksiyonel Bölge ve Alt Bölgelerin ve Bölgelerarası İlişkilerin Tespiti Çalışması, 2013**

*İlçede gerçekleştirilen toplantı sırasında nüfusun yaşlanma eğiliminde olmasından dolayı, yaşlı bakım evlerinin artırılması ve yaşlı nüfusun istihdam edilerek yeniden ekonomik ve sosyal yaşama katkıda bulunması gerekliliğine vurgu yapılmıştır. Buna ek olarak azalan genç nüfus ve özellikle son yıllarda artan göç oranı dikkate alındığında öncelikle gençlere yönelik olarak ilçenin cazibesini artırmak amacıyla gençlik merkezinin açılması, kültür mekânlarının artırılması ve spor alanlarının çeşitlenerek (golf sahası, buz pateni gibi) çoğaltılması gerekliliği ortaya çıkmıştır. Göçün de önüne geçebilmesi amacıyla Cittaslow'u (Yavaş Şehir) tanıtmanın ve ilçenin marka haline getirilmesi çalışmalarını artırılması düşünülmektedir.*

### İstihdam

İlçe bazında resmi istatistik olarak yayınlanmakta olan güncel veri bulunmamaktadır. Bu kapsamda ulaşılabilen son veri 2000 yılı Genel Nüfus Sayımlarından elde edilmiş sektörel işgücü verileridir. 2014-2023 İzmir Bölge Planı çalışmaları çerçevesinde gerçekleştirilmiş olan Fonksiyonel Bölgeleme ve Alt bölgeleme analizi çalışması kapsamında 2000 yılı verilerinden yola çıkılarak 2023 yılı için sektörel işgücü oranlarına ilişkin projeksiyon yapılmış olup, Seferihisar'a ilişkin oluşan tablo aşağıdaki gibi ortaya çıkmıştır.

### İlçe Düzeyinde Sektörel İşgücü Oranları ve Projeksiyonu (2000-2023)

Sektör	Seferihisar 2000, %	Seferihisar 2023, %	İzmir 2000, %	İzmir 2023, %
Ziraat, Avcılık, Ormanlık ve Balıkçılık	<b>48.25</b>	<b>32.18</b>	<b>28.54</b>	<b>17.32</b>
Madencilik ve Taş Ocaklığı	0.02	0.01	0.15	0.05
İmalat Sanayi	8.87	10.53	20.09	21.70
Elektrik, Gaz ve Su	0.13	0.24	0.34	0.56
İnşaat	<b>8.05</b>	<b>13.67</b>	<b>5.29</b>	<b>8.18</b>
Toptan ve Perakende Ticaret, Lokanta ve Oteller	<b>8.83</b>	<b>11.76</b>	<b>14.54</b>	<b>17.63</b>
Ulaştırma, Haberleşme ve Depolama	2.36	3.03	4.39	5.14
Mali Kurumlar, Sigorta, Taşınmaz Mallara Ait İşler Ve Kurumları, Yardımcı İş Hizmetleri	4.12	5.51	4.59	5.59
Toplum Hizmetleri, Sosyal ve Kişisel Hizmetler	<b>19.33</b>	<b>23.05</b>	<b>21.94</b>	<b>23.81</b>
İyi Tanımlanmamış Faaliyetler	0.06	0.01	0.11	0.02
<b>Toplam</b>	<b>100</b>	<b>100</b>	<b>100</b>	<b>100</b>

**Kaynak: Fonksiyonel Bölge ve Alt Bölgelerin ve Bölgelerarası İlişkilerin Tespiti Çalışması, 2013**

2014-2023 İzmir Bölge Planı İlçe Toplantıları  
Seferihisar İlçe Raporu

2000 yılında Seferihisar'daki sektörel işgücü dağılımlarında ilk 3 sırayı; **“Ziraat, Avcılık, Ormanlık ve Balıkçılık, Toplum Hizmetleri, Sosyal ve Kişisel Hizmetler ve Toptan ve Perakende Ticaret, Lokanta ve Oteller”** sektörlerinin, İzmir'de ise bu sıranın **“Ziraat, Avcılık, Ormanlık ve Balıkçılık” Toplum Hizmetleri, Sosyal ve Kişisel Hizmetler ve İmalat Sanayi** sektörleri şeklinde oluştuğu görülmektedir.

Sektörel işgücü oranlarının değişimi incelendiğinde; 2023 Seferihisar'da “Ziraat, Avcılık, Ormanlık ve Balıkçılık” sektöründeki payının yaklaşık %16 azalacağı ve bu durumun İzmir genelindeki (%11'lik azalış) paralel bir azalış olacağı görülmektedir. 2023 yılında bu sektördeki beklenen azalışa karşın yine İzmir genelindeki duruma paralel olarak imalat, inşaat, Toptan ve Perakende Ticaret, Lokanta ve Oteller, Toplum Hizmetleri, Sosyal ve Kişisel Hizmetler sektörlerinde artış olması beklenmektedir.

**İlçe toplantılarında yapılan görüşmelerde özellikle “mandalina hasadı” esnasında mevsimlik işçilerin ilçeye yoğun olarak geldikleri ve bu işçilere yönelik ulaşım ve barınma imkânlarının yetersizliğine değinilmiştir. Bu sorunun çözümüne yönelik olarak düşük gelirli kişilere hizmet verecek şekilde maliyeti uygun olan pansiyonların yaygınlaştırılmasının hem mevsimlik işçilere faydalı olacağını hem de yeni istihdam olanakları sağlayacağını altı çizilmiş ve özel sektörün özendirilmesi gerekliliği vurgulanmıştır.**

## Eğitim

Seferihisar'a ilişkin İlçe bazında erişilebilen önemli eğitim göstergeleri aşağıdaki tabloda verilmiştir.

### **Derslik Başına Öğrenci Sayıları, Seferihisar-İzmir (2012-2013)**

İlçe adı	İlkokulda derslik başına düşen öğrenci sayısı	Ortaokulda derslik başına düşen öğrenci sayısı	Genel lise derslik başına düşen öğrenci sayısı	Meslek lisesi derslik başına düşen öğrenci sayısı
Seferihisar	17	16	19	29
İzmir	27	41	31	39

**Kaynak: İzmir Milli Eğitim Müdürlüğü, 2013**

Seferihisar'da derslik başına öğrenci sayısının İzmir'den daha iyi durumda olduğu görülmektedir.

### **2011-2012 Eğitim Dönemi Okullaşma Oranları (%)**

İlçe adı	Okul öncesi (3-5 yaş) (net)	İlköğretim (6-13 yaş) (net)	Ortaöğretim (genel-meslek lisesi, brüt)
Seferihisar	53,68	101,17	102,77
İzmir	48,85	102,88	104,68

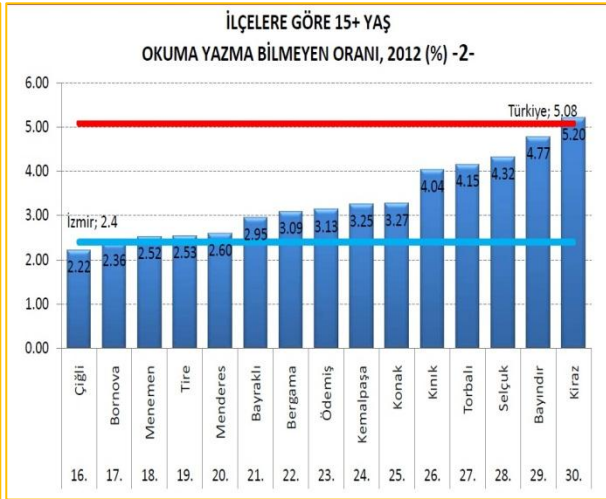
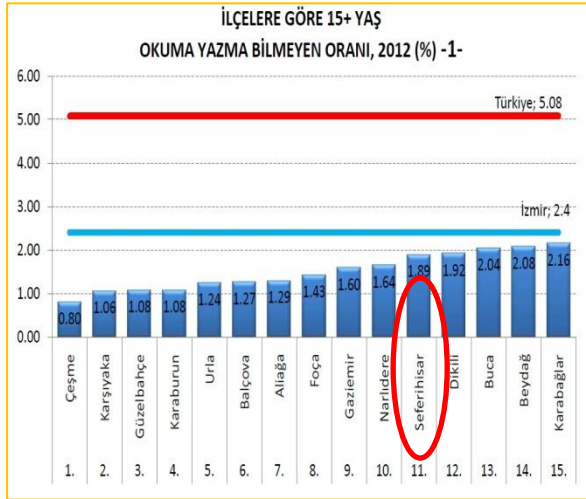
**Kaynak: İzmir Milli Eğitim Müdürlüğü, 2013**

Seferihisar'da okul öncesi okullaşma oranının İzmir'den daha iyi durumdadır ancak okullaşma oranının yeterli seviyede olmadığı görülmektedir. İlköğretimde ve ortaöğretimde ise rakamlar birbirine oldukça yakın olduğu tespit edilmiştir.

2014-2023 İzmir Bölge Planı İlçe Toplantıları  
Seferihisar İlçe Raporu

*İlçe toplantılarında yapılan görüşmelerde, İzmir'in potansiyelinin daha fazla üniversiteyi kaldıracak düzeyde olduğu ve İzmir'e yakınlığı da göz önüne alındığında Seferihisar'ın üniversiteyi kaldırabilecek bir ilçe olduğu, imar planlarında da yer aldığı ve buna yönelik görüşmelerin başladığı da belirtilmiştir. Ek olarak ilçe merkezinde okul ihtiyacına vurgu yapılmıştır.*

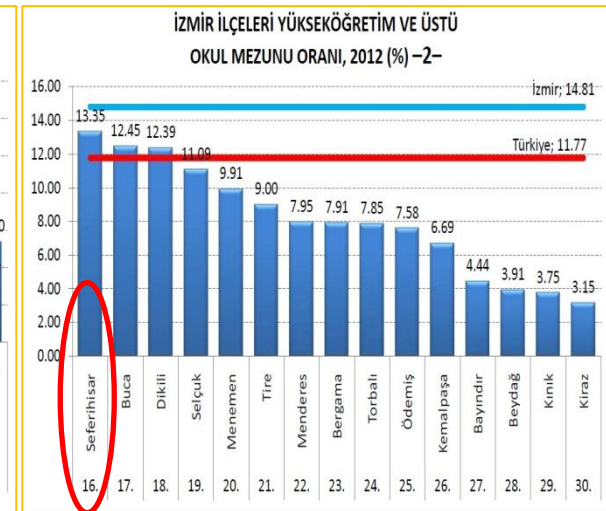
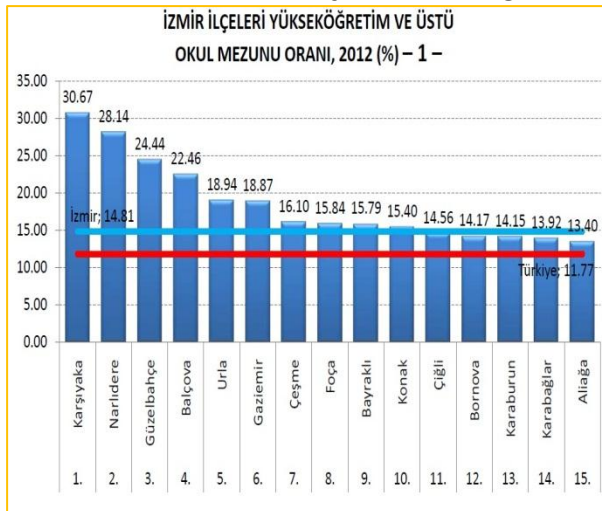
**İlçelere Göre 15+ Yaş Okuma Yazma Bilmeyen Oranı, 2012 (%)**



Kaynak: TÜİK,2013

15 ve üzeri yaşta okuma yazma bilmeyen oranı açısından İzmir %2,4 oranı ile %5,08 oranına sahip olan Türkiye'den daha iyi durumda bulunmaktadır. Seferihisar ilçeler arasında %1,89 değeri ile 11. sırada bulunmakta ve İzmir genelinden daha iyi durumda olduğu görülmektedir.

**İzmir İlçeleri Yükseköğretim ve Üstü Okul Mezunu Oranı, 2012 (%)**



Kaynak: TÜİK, 2013

Yükseköğretim ve üstü okul mezunu oranı açısından İzmir %14,81 oranı ile yine Türkiye genelinden daha iyi durumdadır. Seferihisar, 30 ilçe arasında %13,35 değeri ile 16. sırada yer almakta ve İzmir genelinden daha iyi durumda bulunmaktadır.

2014-2023 İzmir Bölge Planı İlçe Toplantıları  
Seferihisar İlçe Raporu

**Tarım**

İlçede toplamda 7.692 hektar alan tarımsal üretim için kullanılmaktadır. Toplam alan içerisindeki tarım alanının oranı %19,9 ile İzmir ortalamasının altında yer almaktadır. İlçedeki tarımsal üretim için kullanılan alanın büyük bir kısmının meyvecilik için kullanıldığı görülmektedir.

**Tarım Alanlarının Kullanış Amaçlarına Göre Dağılımı (hektar, 2011)**

	Tarla Alanı			Sebze Alanı	Meyve Alanı	Kavaklık	Süs Bitkileri	Boş Arazi	Toplam Tarım Alanı	Tarım Alanı Oranı
	Ekilen	Nadas	Toplam							
Seferihisar	355	124	479	270	6.877	0	27	39	7.692	19,9
İzmir	141.583	4.248	145.831	40.971	141.548	1.159	735	10.875	341.119	28,2

**Kaynak: İzmir Gıda Tarım ve Hayvancılık İl Müdürlüğü, 2012**

*İlçe toplantılarında bölgede sakız yetiştirmenin birincil değilse de alternatif tarım ürünü olarak değerlendirilebileceği belirtilmiş yalnız getirisinin uzun yıllar sonra olacağından ötürü büyük arazi sahiplerinin konuya teşvik edilmesinin doğru olabileceği bunun yanı sıra ilçenin hava koşullarının tüm meyvelerin kurutulmasına elverişli olduğu için bu konuya dikkat çekilebileceği belirtilmiştir.*

**İlçelere Göre Sulanan Tarım Alanları (hektar, 2011)**

	Toplam Tarım Alanı	Sulanan Alan	Sulanmayan Alan	Sulanan Alan/Toplam Tarım Alanı ( )
Seferihisar	7.692	2.286	9.164	29,7
İzmir	341.119	179.547	161.572	52,6

**Kaynak: İzmir Gıda Tarım ve Hayvancılık İl Müdürlüğü, 2012**

Tarım arazilerinin sulanma durumu incelendiğinde ilçedeki tarım alanlarının %29,7'lik kısmının sulandığı, bu oranın İzmir genelinin altında kaldığı görülmektedir.

İzmir için önemli bir faaliyet olan satsuma mandalina üretimi en çok Seferihisar'da (İzmir toplam üretimin % 33,5'i oranında, 43 bin ton) yapılmaktadır. 2012 yılı itibarıyla il genelinde 400 ton yağlık zeytin üretiminin % 6'sı Seferihisar ilçesinde üretilmektedir. Seferihisar bu açıdan Bayındır ve Bergama ilçelerinden sonra 3. sırada yer almaktadır. İzmir Tarım İl Müdürlüğü verilerine göre 1.000 ton nar üretimiyle Seferihisar ilçesi İzmir genelinde Selçuk ilçesinin ardından 2. sırada yer almaktadır (il genelinde 7.500 ton üretim yapılmaktadır).

Tarım ekonomisine dayanan ilçede biyokütle enerjisi elde etme imkanı var olup, kullanımı da yaygınlaştırılma potansiyeline sahiptir. Ayrıca Türkiye Rüzgar ve Güneş Enerjisi Potansiyel Atlası'na göre uygun rüzgar hızına sahip ilçede tarımsal üretim süreçlerinde rüzgar ve güneş enerjisi kullanımı teşvik edilebilir.



## 2014-2023 İzmir Bölge Planı İlçe Toplantıları Seferihisar İlçe Raporu

### Kültür

Seferihisar'da bulunan antik kent ve ören yerleri şunlardır: Teos (Sığacık); Airai; Lebedos(Ürkmez) Karaköse Harabeleridir(Doğanbey Köyü). Dionysos Tapınağı (MÖ2.yy), Tiyatro, Odeon, Liman kalıntıları, Koçibey Mescidi, Gözsüzler Mescidi, Turabiye Camisi, Sığacık Camisi, Ağa Camisi, Yeni Cami, Hıdırlık Camisi (Selçuklu ve Osmanlı Dönemi), Sığacık Kalesi (16.yy)

Seferihisar'da 26'sı arkeolojik, 11'ü doğal, 3'ü kentsel sit olmak üzere toplam 40 adet sit alanı bulunmaktadır. Ayrıca ilçede 27 adet taşınmaz kültür varlığı yer almaktadır.

Seferihisar'da;

- 58'i kültür-sanat ile ilgili olmak üzere 127 dernek, 1 adet vakıf olmak üzere toplamda 132 adet STK,
- Yapımı devam eden 2 adet kültürel etkinlik mekanı bulunmaktadır. (**Cihan Ünal Tiyatrosu** (Seferihisar merkezinde içerisinde, tiyatro, konser ve toplantıların yapılabileceği açık hava sahnesi olarak uygulanması düşünülmektedir) ve **Seferihisar Kültür Evi** (Bir Seferihisar evinin Etnoğrafya ve Kültür müzesi olarak düzenlenmesi belediye tarafından planlanmaktadır),
- 1 adet sergi salonu,
- 1 adet 100 kişilik özel sinema salonu bulunmaktadır.
- Seferihisar'da müze bulunmamaktadır.

İzmir'de Güzelbahçe, Menderes ve **Seferihisar** ilçelerinde halk kütüphanesi bulunmamakta olup, Seferihisar ilçesinde belediyenin Seferihisar Atatürk Çocukları Kütüphanesi bulunmaktadır. Bu kütüphane Köy Çocukları Kütüphaneleri Oluşturma, Kültür-Sanat ve Dayanışma Derneği ve Seferihisar Belediyesi tarafından oluşturulan 12. Atatürk Çocukları Kütüphanesi olarak hizmet vermektedir.

*İlçe toplantılarında Seferihisar'da STK sayısının çok olmasına rağmen gönüllülük faaliyetlerine katılımın oldukça az ve aynı kişiler tarafından yapıldığı, gönüllülük süreçleriyle ilgili yönlendirme ve teknik destek ihtiyacına değinilmiştir.*

### Seferihisar'da düzenlenen kültür etkinlikleri

Etkinlik Adı	Düzenleyen Kuruluş	Tarih	Kaç Yıldır Düzenlendiği
Seferihisar Kurtuluş Günü	Seferihisar Belediyesi	11 Eylül	-
Tiyatrolar Buluşması		-	
Mandalina Şenliği		Kasım	13
			-

*Kaynak: İzmir Kültür Ekonomisi Envanteri ve Gelişme Stratejisi, 2013*

### Turizm

- Seferihisar İzmir'deki turizm merkezlerinden birisidir.
- Seferihisar'da 4 adet mavi bayraklı plaj bulunmaktadır.
- İzmir genelinde işletme ve yatırım belgeli tesis sayısının 187 olduğu görülmektedir. Seferihisar ilçesi toplam 5 işletme tesisi ile İzmir genelinde dördüncü sırada bulunmaktadır
- Turizm İşletmesi Belgeli 5 adet konaklama tesisinde 440 odada 978 yatak kapasitesi bulunmaktadır. Turizm İşletme Belgeli tesislere ait yatak kapasitesinin % 27'si Konak ilçesinde iken, % 21.8'i Çeşme, % 3,5'u Seferihisar ilçesinde yer almaktadır.
- Seferihisar'da ayrıca yatırım belgeli 2 adet tesis de (1 adet 5 yıldızlı otel, bir adet de 4 yıldızlı TK) bulunmaktadır. Bu tesislerde 716 odada 1.898 yatak kapasitesi bulunmaktadır.
- Belediye Belgeli 11 adet Konaklama Tesisi (769 yatak kapasiteli) bulunmaktadır.

2014-2023 İzmir Bölge Planı İlçe Toplantıları  
Seferihisar İlçe Raporu

**Seferihisar'da Turizm İşletme Belgeli Tesislerin Dağılımı (2012 Ağustos)**

İlçe Adı	5 Yıldız	4 Yıldız	3 Yıldız	TK5*	TK 4*	Apart	Toplam
Seferihisar	-	1	1	1	1	1	5
Toplam	16	25	32	2	2	3	143

*Kaynak: İzmir Kültür Turizm İl Müdürlüğü, 2012*

*İlçe toplantılarında; Seferihisar'daki kırsal turizm potansiyeline, ev pansiyonculuğu ve butik otellerin yapılmasına uygunluğa değinilmiştir. Cittaslow'un tanıtılmasının ilçeyi cazibe merkezi haline getireceğine vurgu yapılmış olup bunun gereği olarak ta hızlı ve çarpık kentleşmenin önüne geçebilecek tedbirlerin alınması gerekliliği vurgulanmıştır.*

**Seferihisar'da Turizm İşletme Belgeli Tesislerdeki Konaklama ve Geceleme İstatistikleri (2011)**

	Tesise Giriş Sayısı	Geceleme Sayısı	Ortalama Kalış (Gün)	Doluluk (%)
Seferihisar	31.528	172.973	5,5	79,70
İzmir	1.668.356	4.221.591	2,5	49

*Kaynak: İzmir Kültür Turizm İl Müdürlüğü, 2012*

İzmir'de, 2011 yılında, İzmir genelindeki ortalama kalış süresi 2,5 gün iken; bu süre Menderes'te 6,8, **Seferihisar'da 5,5** ve Urla'da 4,8 gün olarak ortaya çıkmaktadır. İl genelindeki doluluk oranı %49 iken, Menderes'te %79,5, **Seferihisar'da % 79,7**, Dikili'de %64,7 düzeyindedir.

Seferihisar'da 21.06.2010 tarihinde faaliyete geçen TEOS MARİNA, denizde 480, karada 80, kanal rıhtımında ise 30 küçük tekne kapasitesi ile Seferihisar-Sığacık'ta hizmet vermektedir. Bu limandan Samos adasına karşılıklı seferler yapılmaktadır. Ayrıca ilçede Ürkmez bölgesinde yat limanı yapılması Kültür ve Turizm Bakanlığı tarafından planlanmaktadır.

**Sağlık**

Seferihisar'da 50 yataklı ve 4 ameliyat masalı SEFERİHİSAR NECAT HEPKON DEVLET HASTANESİ bulunmaktadır. İlçede ayrıca 4 adet Aile Sağlık Merkezi, 8 adet Aile Hekimliği Birimi, 2 adet Sağlık Evi ve 6 adet diş hekimi muayenehanesi bulunmaktadır.

*İlçe toplantılarında yapılan görüşmelerde; yaşlı ve engelli nüfusun ilçede fazla olmasından dolayı bazı önlemlerin alınması gerekliliği, obeziteyle mücadele gibi çalışmaların yapılması, EXPO'nun kazanılması durumunda sağlık teması ve EXPO alanına yakınlığı gerekçesiyle sağlıkla ilgili dönüşümler yapılması ve geriatri merkezlerinin yapılması gerekliliği vurgulanmıştır. Engellilere yönelik olarak hem sağlık hizmetlerinin iyileştirilmesi hem de eğitim ve sosyal alanlardaki ihtiyaçlarının giderilmesine yönelik çalışmaların ilçe özelinde önemi vurgulanmıştır.*



2014-2023 İzmir Bölge Planı İlçe Toplantıları  
Seferihisar İlçe Raporu

**Madencilik**

**Seferihisar'da Maden Varlığının Dağılımı ve Niteliği**

Bulunduğu Yer	Cinsi	Tenör ve Kalite	Rezerv
Seferihisar- Sığacak Köyü	Kum-Çakıl	Seferihisar ilçesinde inşaat ve karayolu malzemesi olarak kullanılmaya elverişli kum-çakıl rezervi tespit edilmiştir.	500,000 m <sup>3</sup>

**Kaynak: İzmir İli Potansiyel Yatırım Konuları Araştırması, 2012**

**Yenilenebilir Enerji**

İlçeler bazında bakıldığında; Aliağa, Bergama, Çeşme, Dikili, Foça, Karaburun, **Seferihisar** ve Urla rüzgâr enerjisi potansiyeli açısından oldukça iyi durumdadır. Bu ilçelerin belirli bölümlerinde 50 metre yükseklikte yıllık ortalama rüzgâr hızları 6-8 m/s aralığında değişmektedir. Ortalama 7 m/s'nin üzerindeki rüzgâr hızında rüzgâr türbini yatırımları yapılabilmektedir. İlçede Ayen Enerji A.Ş. Tarafından 12 tribünlük 24 MW kapasiteli Korkmaz RES yapımı devam etmektedir (2012).

İzmir, Türkiye ve Ege Bölgesi'nin en zengin jeotermal sahasına sahip bir ilidir. Başta Balçova olmak üzere **Seferihisar**, Çeşme, Dikili, Bergama, Aliağa ve Bayındır ilçeleri önemli jeotermal sahalardır. Türkiye'nin bilinen en zengin jeotermal kaynakları **Seferihisar**, Narlıdere ve Balçova üçgeni içinde yer almaktadır. Bu üç ilçedeki jeotermal kaynaklar elektrik üretimi için uygun kaynaklardır.

**Seferihisar** ilçesinde geniş bir alana yayılmış çok sayıda kaynak yer almaktadır. Bunlardan Doğanbey Tuzlası jeotermal kaynağında 52,5-94,5 0C sıcaklık ve 50 lt/sn debi, Cumalı kaynağında 72°C sıcaklık ve 5 lt/sn debiye sahip jeotermal kaynaklar belirlenmiştir. Yapılan etütler sonucunda Seferihisar bölgesinde sondajlı çalışmalar gerçekleştirilmiştir.

Tarımsal potansiyel de göz önüne alındığında jeotermal seracılığın geliştirilmesi ve teşvik edilmesi önem kazanmaktadır.

**Seferihisar'daki Jeotermal Kaynaklar**

Jeotermal Alan Adı	Sondaj Sıcaklık (C )	Sondaj Debi (lt/sn )	Kullanım Alanı	Kurulu Tesis
Seferihisar-Cumalı	56-146	19	Kaplıcada, kaplıca tesisi, sera, konut ve endüstriyel tesis ısıtmasında	Kaplıca, sera ısıtması
Seferihisar-Doğanbey Tuzlası	100		Kaplıcada, kaplıca tesisi ve sera ısıtılmasında	Kaplıca
Seferihisar-Doğanbeyburnu	Deniz içerisinden çıkmaktadır.			
Seferihisar-Doğanbey			Kaplıcada, kaplıca tesisi ve sera ısıtılmasında	Kaplıca
Seferihisar-Karakoç			Kaplıcada, kaplıca tesisi ve sera ısıtılmasında	Kaplıca

**Kaynak: İzmir İli Potansiyel Yatırım Konuları Araştırması, 2012**

2014-2023 İzmir Bölge Planı İlçe Toplantıları  
Seferihisar İlçe Raporu

**Çevre**

Seferihisar’da bir adet Atıksu Arıtma Tesisi bulunmakta olup, bilgilerini içeren tablo aşağıdaki gibidir.

İlçe	Kapasitesi (m3/gün)	Eşdeğer nüfus kişi	İşletmeye Alınma Yılı	Arıtma Yöntemi
Seferihisar	10.800	50.000	2010	İleri Biyolojik

**Kaynak: İzmir Çevre ve Şehircilik İl Müdürlüğü, 2012**

“Doğanbey-Ürkmez ve Özdere-Gümüldür atıksu arıtma tesislerinin de 2013 yılında hizmete girmesi planlanmaktadır.

Seferihisar Belediyesi, küçük ölçekli balıkçılığı desteklemek, denizlerdeki balık popülasyonunun çoğalmasına katkıda bulunmak ve yasak avcılıkla mücadele edebilmek Avrupa Birliği (AB) ile yürüttüğü proje faaliyetlerinin devamlılığı niteliğinde Sığacık Körfezi’ne resif atılması çalışmalarına destek vermektedir.

**Bankacılık**

**Seferihisar’da Banka Şube Sayıları, (2008-2011)**

İlçe	2008	2009	2010	2011
Seferihisar	5	5	6	6
İzmir Toplam	659	676	696	720

**Kaynak: TBB, 2012**

**İlçe Toplantısı Esnasında Elde Edilen Görüşler:**

**Avantajlar:**

- İlçede tarihi ve doğal güzelliklerin varlığı,
- Turizm potansiyelinin yüksek olması,
- Yenilenebilir enerji potansiyelinin olması,
- Tarımsal potansiyelin yüksek olması,
- Kültürel zenginliklerinin olması,

**Sorunlar:**

- Eğitim kurumlarının bina ve altyapı yetersizliğinin mevcut olması,
- Köylerde ulaşım sorunlarının yaşanması,
- Kültürel mekanların ve spor alanlarının yetersiz olması,
- Engellilere yönelik sosyal donatı alanlarının yetersiz olması,
- Tarım alanlarının özellikle konut amaçlı kullanılarak azalması,
- Mevsimlik işçilerin ulaşım ve barınma problemlerinin yoğun olarak yaşanması,
- Hızlı ve çarpık yapıların çoğalarak kent dokusunun bozulmaya yüz tutması,
- Sanayinin olmaması nedeniyle işsizlik oranının yüksek olması,
- Fizik tedavi ve termal tesislerin yetersiz olması,
- Kurumlar arası işbirliğinin yetersiz olması,
- İlçede var olan maden potansiyelinin çevreye olumsuz etkilerinin olması,
- Gençlik merkezi ve spor komplekslerinin olmaması,

2014-2023 İzmir Bölge Planı İlçe Toplantıları  
Seferihisar İlçe Raporu

**Cözüm Önerileri:**

- Yetişkin eğitim, mesleki eğitim, kişisel gelişim alanlarında eğitim alanları oranı arttığında birçok sorun çözüm yoluna girecektir.
- Kentsel dokunun korunarak şehir planının tamamlanması gerekmektedir.
- Metro hattının uzatılarak havaalanının planlamasının yapılması ulaşım sorunlarının azaltacağı düşünülmektedir.

**SEFERİHİSAR TOPLANTI KATILIMCI LİSTESİ**

**09.05.2013**

No	Ad	Soyadı	Kurum
1	Şakir	Erden	Seferihisar Kaymakamı
2	Tunç	Soyer	Seferihisar Belediye Başkanı
3	Merden	Özgül	Çalışma ve İş Kurumu
4	A. Rüştü	Çelik	Esnaf odası Bşk.
5	Koray	Velibeyoğlu	İYTE Mimarlık
6	Zeynep	Durmuş Arsan	İYTE Mimarlık
7	Teyfik	Akşit	Kültürler Arası Eğitim ve Araştırma
8	M.Zeki	Yaşar	Devlet Hastanesi
9	Deniz Tolga	İnci	Kent Konseyi
10	Emre Naciye	Karagöl	Gençlik Hizmetleri ve Spor İlçe md.
11	Fuat	Göksel	S.S.Ürkmez Su Ür. Kooperatifi
12	Serap	Zararcı	Üretici Kadınlar Derneği
13	Sinem	Kural	Halk Eğitim Merkezi
14	Besim	Sakızcıoğlu	Tarımsal Kalkınma Kooperatifi
15	Aslı Menekşe	Odabaş Kırar	Belediye
16	Begüm	Altiner	Kaymakamlık
17	M. Kamil	Kırant	Sağlık Müdürlüğü
18	Sefer	Yeşil	Nüfus Müd.
19	Erol Faik	Birlik	MEM