



İZMİR BÖLGE PLANI 2010-2013

2010-2013 İzmir Bölge Planı İlçe Toplantıları

Karaburun Özet Raporu

Aralık 2010

2010-2013 İzmir Bölge Planı İlçe Toplantıları Karaburun Özet Raporu

Nüfus Yapısı -Sosyoekonomik Gelişmişlik¹

- Karaburun'un nüfusu 2009 ADNKS verilerine göre 8.889'dur.
- Türkiye'de 872 ilçe arasında gelişmişlik açısından 84. Sıradadır. İzmir'de merkez ilçeler dışındaki ilçeler arasında ise gelişmişlik açısından ise 9. sırada yer almaktadır (DPT, 2004).
- Karaburun nüfusu azalan bir ilçedir. 2008-2009 yıllarında İzmir'de(% 18,9) nüfus artışı ortalaması gözlenirken, Karaburun'da % 36,3 oranında nüfus azalmıştır.
- İzmir'de giderek küçülen bir aile yapısını yansıtan ortalama hanehalkı büyüklüğü verileri tüm ilçelerde bölge ve ülke ortalamasının altında olsa da, sanılanın aksine büyükşehir sınırlarındaki merkez ilçelerden çok, ilin batısındaki uzak ilçelerden Karaburun'da en düşük düzeye gerilemiştir.
- Aynı şekilde ilçe, medyan yaş değeri (yaklaşık 40) büyük olan 8 ilçe arasında yer almaktadır.
- Bu durum, genç nüfusun iş bulmak amacıyla merkeze ve diğer illere göç etmesi ile açıklanabilir.
- Küçülen aile yapısı ve nüfusun yaşlanması, yaşlılar, engelliler gibi toplumsal kesimler için sosyal hizmet ve bütünleşmeye yönelik politikaların güçlendirilip yaygınlaştırılmasını gerekli kılmaktadır.

Turizm-Çevre²

- İlçe kaynak açısından turizm potansiyeli taşımasına rağmen tanıtım ve yatırım açısından geri kalmış ve pazardan pay alamamıştır.
- Deniz turizminin kitle turizmi dışındaki çeşitleri - yüksek gelir düzeyine sahip turistlere hitap eden yat turizmi ve deniz sporları turizmi gibi- geliştirilecek ve tanıtıma ağırlık verilmesi önem taşımaktadır.
- Karaburun ilçesinde kanalizasyon şebekesi ile hizmet verilen nüfus oranı yalnızca % 40'tır ve ilçenin mavi bayraklı plaj potansiyeli düşünüldüğünde bu sorunun ivedilikle ele alınması gerektiği görülmektedir.
- Herhangi bir koruma statüsü bulunmamasına rağmen, Karaburun Yarımadası Akdeniz fokuna yaşama, beslenme ve üreme alanı oluşturmaktadır. Foklar, Karaburun'da bulunan Ayıbalığı mağarasını uyumak ve yavrularını dünyaya getirmek için kullanırlar.
- Çeşme ile Karaburun Yarımadası arasında yer alan Eşek Adası İzmir'deki yaban hayatı koruma alanlarından bir tanesidir.
- İlçede önemli endemik bitki türleri bulunmaktadır.

Tarım-Yenilenebilir Enerji³

- İzmir, Türkiye enginar üretiminde % 32,48'lik payı ile öne çıkmaktadır. İhracat açısından büyük öneme sahip olan enginar özellikle Karaburun ilçesinde yetiştirilmektedir.
- Bölge, rüzgâr enerjisine ilişkin altyapı yatırım alanı olarak belirlenmiştir.

Toplam Firma Sayısı⁴

- 2008 itibarıyla Karaburun'da 31 sektörde toplam 235 firma bulunmaktadır (İzmir'deki toplam firma sayısının % 0,27'si) ve 2006 yılındaki firma sayısına kıyasla %10,33 oranında bir artış tespit edilmiştir.

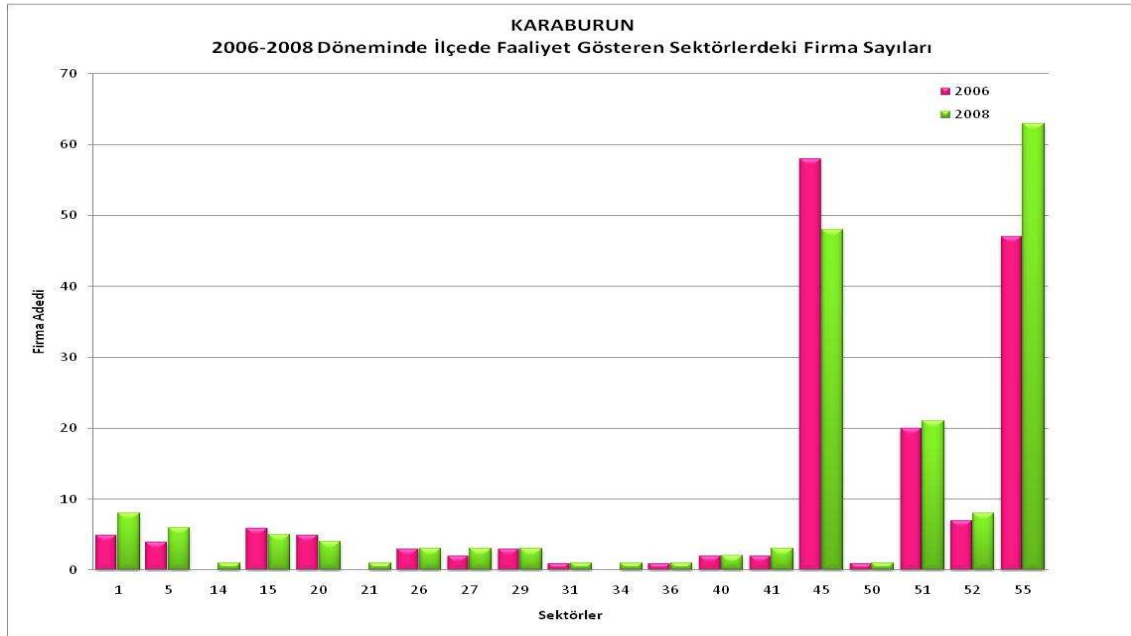
¹*İzmir Mevcut Durum Analizi (Haziran 2009), İZKA. 2009; İzmir Mevcut Durum Raporu, İZKA. 2008; İlçelerin Sosyo-Ekonomik Gelişmişlik Sıralaması Araştırması, DPT.2004; Bölgesel İzleme Göstergeleri 2007, TÜİK. 2008*

²*İzmir Mevcut Durum Analizi (Haziran 2009), İZKA. 2009*

³*İzmir Mevcut Durum Analizi (Haziran 2009)*

⁴*İzmir Kümelene Analizi İstatistik Rapor, İZKA. 2009*

- Firma sayısı bakımından ilçede Oteller ve Lokantalar, İnşaat ve Toptancılık sektörleri öne çıkmaktadır.
- SGK verileri incelendiğinde 2006-2008 arasında firma sayısında yaşanan değişim açısından Karaburun'da Gıda ürünleri ve içecek imalatı, Ağaç ve ağaç mantarı ürünleri imalatı (mobilya hariç) ve inşaat sektörleri gerilerken; Tarım, hayvancılık, Balıkçılık, deniz ürünleri ile ilgili faaliyetler, toptan/perakende ticaret, oteller ve lokantalar sektörlerinde bir yükselme gözlenmektedir.



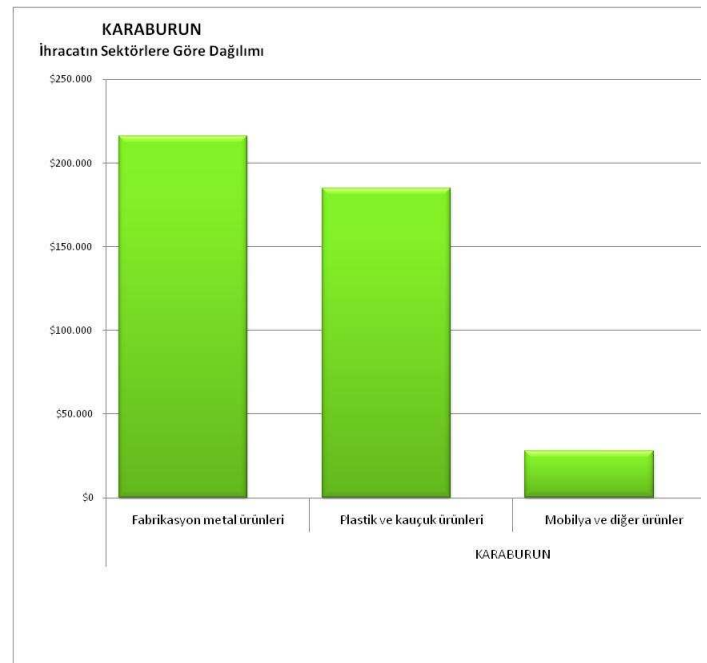
Şekil 1: Karaburun'daki Firmaların Sektörel Dağılımı

Toplam Çalışan Sayısı⁵

- 2008 yılında Karaburun'da toplam istihdam 819 kişidir ve 2006 yılına göre ilçedeki istihdam % 23,16'lık bir artış göstermiştir. (İzmir'de toplam çalışan sayısının % 0,12'si).

Toplam İhracat Oranı⁶

- 2008 verilerine göre İzmir'den gerçekleşen toplam ihracatın % 0,01'i Karaburun'dan gerçekleşmiştir. Karaburun'dan gerçekleşen ihracatta en üst sırayı toplam % 93 oran oluşturan Fabrikasyon Metal Ürünleri ve Plastik ve Kauçuk Ürünleri sektörleri almaktadır.



Şekil 2: Karaburun'dan İhraç Edilen Ürünler ve Payları

⁵İzmir Kümelenme Analizi İstatistik Rapor, İZKA.

2009

⁶adı geçen eser

İlçe	İlçedeki Çalışan Sayısı	İlçedeki Çalışan Sayısının İzmir Toplamına Oranı (%)	İlçedeki Firma Sayısı	İlçedeki Firma Sayısının İzmir Toplamına Oranı (%)	İhracat (ABD \$)	İlçe İhracatının İzmir Toplamına Oranı (%)
Aliğa	27.225	4,14%	1.719	1,95%	673.307.314 \$	8,14%
Balçova	10.947	1,66%	1.498	1,70%	32.222.238 \$	0,39%
Bayındır	1.806	0,27%	418	0,47%	602.108 \$	0,01%
Bayraklı	474	0,07%	62	0,07%	14.445.201 \$	0,17%
Bergama	7.159	1,09%	1.348	1,53%	15.993.701 \$	0,19%
Beydağ	677	0,10%	128	0,15%	907.072 \$	0,01%
Bornova	117.713	17,88%	14.285	16,23%	1.544.141.607 \$	18,67%
Buca	28.257	4,29%	5.903	6,70%	73.493.224 \$	0,89%
Çeşme	7.661	1,16%	1.641	1,86%	127.080 \$	0,00%
Çiğli	39.234	5,96%	2.573	2,92%	919.147.867 \$	11,11%
Dikili	3.287	0,50%	803	0,91%	6.115.325 \$	0,07%
Foça	2.631	0,40%	499	0,57%	261.055.690 \$	3,16%
Gaziemir	32.360	4,92%	2.350	2,67%	226.886.042 \$	2,74%
Güzelbahçe	3.167	0,48%	606	0,69%	9.523.193 \$	0,12%
Karabağlar	520	0,08%	90	0,10%	29.345.335 \$	0,35%
Karaburun	819	0,12%	235	0,27%	429.307 \$	0,01%
Karşıyaka	47.504	7,22%	7.644	8,68%	69.827.753 \$	0,84%
Kemalpaşa	32.133	4,88%	1.984	2,25%	662.985.166 \$	8,02%
Kınık	1.105	0,17%	221	0,25%	1.483.082 \$	0,02%
Kiraz	1.471	0,22%	267	0,30%	58.928 \$	0,00%
Konak	199.310	30,28%	31.446	35,72%	2.950.799.884 \$	35,68%
Menderes	13.417	2,04%	1.737	1,97%	62.062.958 \$	0,75%
Menemen	15.036	2,28%	1.706	1,94%	128.080.420 \$	1,55%
Narlıdere	5.237	0,80%	869	0,99%	2.594.921 \$	0,03%
Ödemiş	8.645	1,31%	1.721	1,95%	20.052.668 \$	0,24%
Seferihisar	3.071	0,47%	761	0,86%	15.461.137 \$	0,19%
Selçuk	4.883	0,74%	812	0,92%	3.527.211 \$	0,04%
Tire	7.583	1,15%	1.143	1,30%	23.047.441 \$	0,28%
Torbalı	28.856	4,38%	2.133	2,42%	520.581.038 \$	6,30%
Urla	6.037	0,92%	1.437	1,63%	1.357.863 \$	0,02%
Toplam	658.225	100,00%	88.039	100,00%	8.269.662.775 \$	100,00%

Tablo 1: İzmir ve İlçelerinin Çalışan Sayısı, Firma Sayısı ve Toplam İhracat Büyüklüğü Bakımından Karşılaştırması

Karaburun GZFT Analizi⁷

KARABURUN	GÜÇLÜ YANLAR	ZAYIF YANLAR	FIRSAT	TEHDİT
EKONOMİK				
Tarım	Zengin su ürünleri çeşitliliği	Tarım alanlarının yüzölçümünün sınırlı olması	Doğal ve organik ürünlere ilginin artması	İzmir Körfezinde yapılan Trol ve Gırgır avcılığının kıyı balıkçısının gelirini tehdit etmesi
	Karaburun Yarımadası'nda sanayi tesislerinin olmaması nedeniyle kirlenmemiş toprakların varlığı ve organik tarıma olanak vermesi	Yarımadanın varolan tarım potansiyelinin yeterince kullanılmıyor olması	Kimyasal gübrenin kullanılmamasından dolayı organik tarıma uygunluk	Tarım alanlarının imara açılıp 2. konutla harcanması
	Marka olmuş tarımsal ürünler (enginar, nergis, sümbül, mandalin, hurma zeytin ve zeytinyağı, Karaburun'a özgü balıklar)	Tarım üreticilerinin örgütlü, dış pazarlara açılacak nitelikte ve yenilikçi potansiyelinin olmayışı	Butik organik ürün yetiştirmeye uygunluğu (hurma zeytini)	Tarımla uğraşan nüfusun yok denecek kadar azalması
		Yarımadadaki zeytinlerin düzenli bir biçimde bakımının ve hasadının yapılmıyor olması	Karaburun Yarımadası için uluslararası marka olabilecek ürünlerin varlığı (nergis çiçeği, enginar, hurma zeytini....)	
		Tarımsal sulama kaynaklarının yetersizliği	Organik zeytin üretimi için Tarım Bakanlığı tarafından sertifikasyonunun yapılmış olması	
		Ekilebilir alanların azalması	Endemik bir tür olarak Karaburun'a özgü nergisin varlığı ve yan sanayisinin Karaburun'a ekonomik getirisi	
		Marka olabilecek ve şarapçılık sektöründe kullanılacak kalitedeki Karaburun Sultaniye üzümünün üretim alanlarının azalmış olması		
		Nergis üretiminde çıkan hastalık nedeniyle üretimin azalması (çözüm geliştirilmiş, pilot uygulama aşamasında: patates dikme sökme makinalarındaki modifikasyon ile hastalığı engelleyici yöntem ile dikme sökme makinesi tasarlanmış.)		

⁷Yukarıdaki tabloda, İZBP hazırlık sürecinde ilçe GZFT Analizi toplantıları kapsamında 01 Ağustos 2008 tarihinde Karaburun'da gerçekleştirilen toplantının bulgularını görebilirsiniz. Bu analizdeki tespitler GZFT analizi yöntemi gereği katılımcıların ilçe ile ilgili görüş ve tespitlerini yansıtmaktadır.

		Tarım ve hayvancılık potansiyelinin azalması (özellikle anason, tütün, bağcılık, keçi üretiminin vergiler ve işgücünün yetersizliği nedeniyle azalması)		
Sanayi			Zeytinyağı işliği organize sanayi bölgesi planının olması	
Turizm	Doğal yapının doğa, sağlık, 3. yaş, kırsal, agro ve ekoturizm gibi farklı turizm çeşitlerinin ve su sporlarının gelişimi için uygun olması	Yarımada doğal ve kültürel turistik çekiciliklerinin henüz istenilen düzeyde turizmde kullanılmaması	Klimatik koşulların sağlık turizmi bünyesinde "klimatizm" (iklim tedavisi) uygulamaları için eşsiz fırsatlar sunması	İlçeye bilinçsiz turistin gelmesinin ekonomik getirilerinin zayıf kalmasına ve en önemlisi de yarımadanın kimliğinin bozulmasına yol açması
	Mavi bayraklı plajların bulunması	Yarımada için marka sayılan ürünlerin büyük bölümünün; patent, standart, kalite, ambalaj ve pazarlama açılarından "turistik ürün" haline getirilmemiş olması	Kırsal-agro-eko-pansiyon turizmine yönelik talep artışı	Kimliksiz ve yoğun kıyısız yapılaşmanın; kıyı turizmi ve kırsal turizmi baltalaması, yarımada kimliğini zedelemesi
		Turizmin kıyı turizmüne bağımlı olması ve 8 ay ölü sezon yaşanması	Karaburun'un doğal yapısının su sporlarına uygun olması	
		Yerli ve yabancı turiste konaklama, yeme-içme, spor-eğlence hizmeti verecek tesislerin sayı, çeşit ve kalite yönünden yetersizliği	Eğitimli insan sayısının fazlalığından kongre ve sempozyumların yapılıyor olması ve sayılarının artabilecek olması (alternatif kongre merkezi olabilme potansiyeli)	
		Turizm için stratejik, mekansal ve eylemsel planların yapılmamış olması	Göç sonucu boşalmış tarihi köylerin turizm ve kongrelerde kullanılabilecek olması	
İş Gücü		Genç nüfusun iş ve yüksek tahsil için kente göçü		
		Yaşlı nüfusun yöreye gelişile toplumsal dinamiklerin tüketici toplumuna kayması		
		Ekonomik faaliyetin sürdürülebileceği işgücünün bulunmaması		
Girişimcilik		Girişimcilik ruhunun canlı olmaması		

Genel				Tarımsal ve turizm girdi fiyatlarının yükselmesi
				Sit alanlarının yapılaşmayı tamamen sınırlaması nedeniyle bazı alanlarda ekonomik getirinin azalması
SOSYAL VE KÜLTÜREL YAPI	Yerel maddi-manevi kültürel unsurların (konut mimarisi, köyler, yemek, gelenekler vb) korunmuş olması	Nüfusunun göç vermesi nedeniyle genç ve dinamik nüfusun azlığı	Eğitim ve kültür seviyesi yüksek bir topluma sahip olması	
		Sağlık hizmetlerindeki yetersizlikler		
POLİTİK YAPI VE KURUMSAL KAPASİTE	İlçedeki kamu kurum ve sivil toplum kuruluşlarının işbirliği içinde çalışarak proje üretebilir ve yürütebilir durumda olması	İlçenin ve yarımadanın tanıtımını yapacak; genç ve dinamik elemanların çalıştığı, gerektiğinde yerel rehberlik hizmetinin de verilebileceği bir "tanıtım bürosu"nun olmayışı	Güçlü ve deneyimli proje kadrosu	
ÇEVRE ve ENERJİ	Alternatif ve doğa dostu enerji kaynaklarının varlığı (güneş, rüzgar, prina)		Alternatif enerji kaynaklarının varlığı ve kullanımına yönelik ilginin artacağı beklentisi	Ağ kafes balıkçılığının bakir kıyıların sayılarını azaltması, deniz kirliliği yaratması, görsel kirlilik yaratması ve denizdeki biyolojik yaşamı tehdit etmesi
	Sivil toplum örgütlerinin, çevre koruma ünitelerinin kurumsal birikimleri			Doğa ve çevreyi tehdit edecek vasıfta kitlesel turizmin artması
				Hayvancılığın dayalı olduğu keçi besiciliğinin ormanlara zarar vermesi
DOĞAL VE KÜLTÜREL VARLIKLAR	Konumu itibarıyla jeopolitik ve jeostratejik önemi olan bir yarımada yeralması	Nehir ve göl gibi yüzey sularının olmaması ve yeraltı su rezerv miktarının belirsiz oluşu	Yakın çevrede benzer doğal ve korunmuş bir alanın ve yerleşmenin olmaması	1. derece aktif fay hattının bulunması
	Temiz ve derin denizin varlığı	Akdeniz Deniz Foku türünün balık çiftliklerinin olumsuz etkileri nedeniyle korunamaması	Doğa koruma bilincinin yüksek olması	Bakir doğal yapının, deniz dahil olmak üzere bozulması (balık çiftlikleri, yapılaşma, kirlenme)
	Korunmuş ve korunmaya olanak sağlayan bir doğal yapıya sahip olması	Su ürünleri ve körfeze yönelik bütüncül bir planın olmaması		Yarımada kapsamlı bir arkeolojik envanter çalışmasının yapılmamış olmasından dolayı tarihi eserlerin tehdit altında olması

	Akdeniz Havzası'nda nesli tükenmekte olan Akdeniz Foku'nun ve Ada Martısının yaşam alanlarının bulunması			Ağ kafes balıkçılığının yarımada'nın doğal imajını bozması ve görsel kaliteyi düşürmesi
	Doğal şifalı bitkilerin varlığı ve zengin aroması (endemik bitki türleri)			Atıl durumdaki tarihi köylerin korunamıyor olması
	Kıyıların tekne gezilerine olanak vermesi			Hazine arazilerinin tarımsal zeytin dikimi nedeniyle tahsisi sonucu ekolojik dengeyi bozması (sakız, biyolojik çeşitlilik, maki, kıyıları tehdit ediyor olması)
	Tıbbi nane ve defnenin varlığı			Binlerce yıllık patikaların (antik patika yollarının) hazine arazilerinin zeytin dikimi tahsisleri sonucu yok edilmiş olması (örn: Yayla Patikası, Sazak Patikası, Dolca Deresi)
	Kuş çeşitliliğinin fazlalığı			
ALTYAPI VE KENTLEŞME		Ulaşım olanaklarının büyük oranda karayoluna bağlı olması	Toplu deniz taşımacılığının kullanılmaya başlanması	
		Adnan Menderes Havalimanına uzak olması		
		İzmir'le bağlantılı ana karayolunun yetersizliği (100 km.lik yolun, 1,5 -2 saatte alınabilmesi)		
		Kara ve deniz ulaşımındaki yetersizlikler		
		İkinci konutların plansız gelişimi sonucu ortaya çıkan sorunlar		
		İkinci konutların düşük nitelikli olması, ve uzun zaman süreçlerinde boş kalmaları		
		Köylerde kanalizasyon ve altyapı hizmetlerinin tamamlanamamış olması		
		İmar planlarının doğru uygulanmaması		
		Katı atık dönüştürme ve arıtma tesislerinin turizm beldesi Mordoğan'da henüz yapılmamış olması		

Tablo 2: Karaburun GZFT Analizi Tablosu

İLÇE	2008 KOBİ Mali Destek Programı		2008 Sosyal Kalkınma Mali Destek Programı		2009 Tarım ve Kırsal Kalkınma Mali Destek Programı		2009 Turizm ve Çevre Mali Destek Programı		GENEL TOPLAM	
	Toplam Proje Başvuru Sayısı	Toplam Başarılı Proje Sayısı*	Toplam Proje Başvuru Sayısı	Toplam Başarılı Proje Sayısı*	Toplam Proje Başvuru Sayısı	Toplam Başarılı Proje Sayısı**	Toplam Proje Başvuru Sayısı	Toplam Başarılı Proje Sayısı**	Proje Başvurusu	Başarılı Proje
Aliağa	6	2	1	0	2	0	0	0	9	2
Balçova	1	0	7	2	2	0	1	0	11	2
Bayındır	1	0	1	0	5	0	3	1	10	1
Bayraklı	1	0	5	0	2	1	7	1	15	2
Bergama	7	1	3	1	13	4	4	1	27	7
Beydağ	2	0	0	0	3	2	1	1	6	3
Bornova	78	14	25	4	22	6	6	3	131	27
Buca	7	1	7	1	1	0	1	0	16	2
Çeşme	5	0	5	0	0	0	8	4	18	4
Çiğli	68	12	8	3	7	1	3	0	86	16
Dikili	3	0	2	0	5	1	7	1	17	2
Foça	3	1	0	0	0	0	0	0	3	1
Gaziemir	18	3	2	0	4	0	2	0	26	3
Güzelbahçe	3	0	0	0	2	1	0	0	5	1
Karabağlar	5	2	5	0	3	0	1	1	14	3
Karaburun	4	1	4	2	2	2	3	0	13	5
Karşıyaka	9	3	11	2	4	1	8	1	32	7
Kemalpaşa	48	11	3	1	21	7	0	0	72	19
Kınık	3	0	0	0	2	1	11	2	16	3
Kiraz	2	0	6	3	7	3	3	2	18	8
Konak	55	12	93	28	24	8	28	8	200	56
Menderes	27	5	18	6	6	3	3	3	54	17
Menemen	13	1	5	3	18	5	2	1	38	10
Narlıdere	1	0	2	1	1	0	0	0	4	1
Ödemiş	8	3	4	1	11	4	9	2	32	10
Seferihisar	2	1	3	1	7	4	5	1	17	7
Selçuk	3	0	1	1	0	0	5	4	9	5
Tire	12	5	3	0	14	5	2	0	31	10
Torbalı	43	11	5	2	10	3	0	0	58	16
Urla	3	0	3	0	9	2	5	1	20	3
TOPLAM	441	89	232	62	207	64	128	38	1008	253

Tablo 3: İlçelerden İZKA Mali Destek Programlarına Başvuran ve Başarılı Bulunup Sözleşme İmzalayan Proje Sayıları

*2008 KOBİ ve 2008 Sosyal Kalkınma Mali Destek Programları başvuru değerlendirme sürecinin sonunda başarılı bulunup sözleşme imzalanan ve uygulaması biten projeler

**2009 Tarım ve Kırsal Kalkınma ile 2009 Turizm ve Çevre Mali Destek Programları başvuru değerlendirme sürecinin sonunda başarılı bulunup sözleşme imzalanan ve uygulaması devam eden projeler

İZMİR BÖLGE PLANI 2010-2013

GELİŞME EKSENLERİ	STRATEJİK ÖNCELİKLER	HEDEFLER
İŞLETMELERDE REKABET EDEBİLİRLİK	1. Bölgesel Ar-Ge ve Yenilik Kapasitesinin Geliştirilmesi	1. Bölgesel Yenilik Stratejisi geliştirilecektir. 2. Üniversiteler ve araştırma enstitüleri ile kamu kurumları ve işletmeler arasında işbirliği güçlendirilecektir. 3. Anahtar sektörler başta olmak üzere Ar-Ge altyapısı güçlendirilecektir. 4. Yenilik, Ar-Ge ve teknoloji bilinci yükseltilecektir. 5. Yenilik odaklı girişimler geliştirilecektir. 6. İşletmelerin teknoloji kapasiteleri artırılabilecek ve işletmelerde ileri teknoloji kullanımı yaygınlaştırılacaktır. 7. İzmir Teknoloji Geliştirme Bölgesi'nin daha etkin çalışması ve Bölge'deki firma sayısının artması sağlanacaktır.
	2. İşletmelerde Kurumsallaşma, Üretim ve Pazarlama Kapasitesinin Artırılması	1. Markalaşma teşvik edilerek coğrafi işaretli ürün sayısı ve marka tescillerinin Türkiye içindeki payı artırılabilecektir. 2. İşletmelerin ulusal ve uluslararası pazarlarda etkinliği ve Türkiye içindeki ihracat payı artırılabilecektir. 3. Aile şirketlerinde kurumsallaşma sağlanacaktır. 4. KOBİ'lerin üretim ve kargo süreçleri iyileştirilecektir. 5. KOBİ'lerin finansman olanakları ve mevcut mali desteklerden faydalanma kapasitesi artırılabilecektir. 6. Tarımsal kooperatif ve birliklerin özellikle kurumsallaşma, yönetim ve pazarlama konularında daha etkin çalışması sağlanacaktır.
	3. Kümelenelemlerin Oluşturulması ve Düzenli Sanayileşmenin Sağlanması	1. 2012 yılına kadar Kümelenele Stratejisi oluşturulacak, kümelenele destekleyen işbirliği ağları geliştirilecek ve kümelenele bilinci yaygınlaştırılacaktır. 2. Kümelenele potansiyeline sahip sektörler başta olmak üzere anahtar sektörlerde örnek teşkil edecek iki kümelenele oluşumu desteklenecektir. 3. Gıda ve İçecek sanayinin potansiyel küme alt sektörlerinde kümelenele oluşumları desteklenerek tarım sektörü ile entegrasyonu sağlanacaktır. 4. Giyim eşyası sanayinin potansiyel küme alt sektörlerinde kümelenele oluşumları desteklenecek ve İzmir'in moda tasarım merkezi olması sağlanacaktır. 5. Lojistik sektöründe kümelenele oluşumları desteklenecektir. 6. Endüstriyel makine imalatı sektörünün alt sektörlerinde potansiyel küme oluşumları desteklenecektir. 7. İhtisas organize sanayi ve endüstri bölgeleri kurulacak ve var olan bölgelerin daha etkin kullanımı sağlanacaktır.
	4. Üretim ve Hizmet Altyapısının Güçlendirilmesi	1. OSB, KSS, serbest bölge, teknoloji geliştirme merkezlerinin altyapıları güçlendirilecektir. 2. Gıda ürünlerime yönelik kurutma-soğutma, depolama ve gıda güvenliği için gerekli altyapılar oluşturulacaktır. 3. Başta alternatif turizm türlerinde olmak üzere turizm altyapısı geliştirilecektir. 4. Tarımsal üretimde altyapı güçlendirilecektir.
	5. KOBİ'lerde Temiz Üretim Uygulamalarının Artırılması	1. Bölgede temiz üretim ile ilgili farkındalık artırılacaktır. 2. İşletmelerin çevre mevzuatına, çevre yönetim sistemlerine uyumu desteklenecektir.
	6. Sektörel Bazda Verimliliğin ve Ekonomik Çeşitliliğin Sağlanması	1. Tarım sektörü kapsamında organik tarım ve iyi tarım uygulamaları yaygınlaştırılacaktır. 2. Gıda ve İçecek sanayinde organik ve katma değer yüksek gıda ürünlerinin işlenmesi ve pazarlanması desteklenecektir. 3. Giyim eşyası sanayinde organik ve çevre dostu tekstil üretimi desteklenecektir. 4. Yenilenebilir enerji kaynaklarına yönelik öncelikli yatırım alanları saptanacak ve değerlendirilecektir. 5. Turizmin çeşitlendirilmesine yönelik yatırımlar desteklenecektir.
	7. Bölge Tanıtımının Sağlanması	1. Kentisel Pazarlama Stratejisi oluşturulacak ve uygulanacaktır. 2. Anahtar sektörlerde yatırım tanıtımı yapılacaktır. 3. Kültür ve turizm olanakları tanıtarak turizmden elde edilen gelir artırılabilecektir.
İSTİHDAM VE SOSYAL BÜTÜNLEŞME	1. İstihdamın ve İşgücü Verimliliğinin Artırılması	1. Bölgesel İşgücü Stratejisi oluşturulacak ve uygulanacaktır. 2. Anahtar sektörler başta olmak üzere ara eleman ihtiyaçları gözettirerek mesleki eğitim geliştirilecektir. 3. Anahtar sektörler başta olmak üzere nitelikli insan kaynağı geliştirilecektir. 4. Dezavantajlı grupların işgücüne katılımı artırılabilecektir.
	2. Eğitim ve Sağlık Hizmetlerinin İyileştirilmesi	1. Okulöncesi eğitim ve yaygın eğitim desteklenecektir. 2. Erişim ve kalite desteklenerek eğitim hizmetlerinin etkinliği artırılabilecektir. 3. Başta koruyucu sağlık ve ana-çocuk sağlığı hizmetleri olmak üzere birinci basamak sağlık hizmetleri güçlendirilecektir.
	3. Sosyal İçeriminin Güçlendirilmesi ve Yoksullukla Mücadele	1. Sosyal hizmetler iyileştirilecektir. 2. Göçle gelenlerin kent yaşamına uyumu sağlanacaktır. 3. Kırsal alanlarda yaşam koşulları ve iş imkanları geliştirilecektir.
SÜRDÜRÜLEBİLİR ÇEVRE	1. Havza Alanları, Turizm Değerine Sahip Bölgeler ve Kırsal Alanlarda Sürdürülebilir Su ve Akısu Yönetiminin Sağlanması	1. Su havzalarında kirlilik kontrolü ve havza yönetimi sağlanarak kirlilik azaltılacak, su kalitesi iyileştirilerek bir üst kaliteye (II. ve III. su kalitesi) taşınacaktır. 2. Sürdürülebilir içme suyu ve kullanma suyu yönetimi sağlanacaktır. 3. Sanayide ve kentsel kullanımda sürdürülebilir atıksu yönetimi sağlanacaktır. 4. Tarımsal faaliyetler sonucu oluşan toprak ve su kirliliği önlenecektir.
	2. Sürdürülebilir Katı ve Tehlikeli Atık Yönetiminin Sağlanması	1. Kentisel ve endüstriyel katı ve tehlikeli atıkların geri dönüşüm, kazanım, yeniden kullanımı sağlanacaktır. 2. Katı atık ve tehlikeli atık depolama ve bertaraf kapasiteleri artırılabilecektir. 3. Sanayide ve kentsel kullanımdaki atıklar değerlendirilecektir.
	3. Hava Kalitesinin Kontrolü ve İyileştirilmesinin Sağlanması	1. Sanayide ve evsel ısıtmada yenilenebilir ve temiz enerji kullanımı desteklenecektir. 2. Sanayi yoğun alanlarda hava kirliliği kontrolü sağlanacaktır.
	4. Hassas Ekosistemler ve Biyoçeşitliliğin Devamlılığının Sağlanması	1. Bölgede ulusal ve uluslararası öneme sahip ekosistemler konuma kullanma dengesi gözettirerek canlandırılacaktır. 2. Biyoçeşitlilik korunacaktır.
	5. Enerji Verimliliğinin Sağlanması	1. Enerji verimliliği özendirilecek ve buna yönelik teknoloji kullanımı desteklenecektir.
GÜÇLENDİRİLMİŞ ALTYAPI VE ÜSTYAPI	1. Ulaşım Ağlarının Güçlendirilmesi	1. Karayolu, denizyolu, havayolu ağları ve raylı sistemler anahtar sektörleri destekleyecek şekilde güçlendirilecektir. 2. İzmir Limanı'nın ulaşım bağlantıları ve altyapısı güçlendirilecek, limanda eleçlenen konteynir miktarı artırılabilecektir. 3. Deniz ulaşımı ve raylı sistemler öncelikli olmak üzere kent içi ulaşım olanakları güçlendirilecektir. 4. Merkez ve ilçeler arasındaki ulaşım bağlantıları ve kırsal ulaşım altyapısı güçlendirilecektir.
	2. Doğal ve Tarihi Varlıkların Değerlendirilmesine İlişkin Altyapının ve Kent Estetiğinin İyileştirilmesi	1. Mevcut doğal, tarihi ve kültürel varlıkların değerlendirilmesine olanak sağlayacak şekilde altyapı geliştirilecektir. 2. Turizm için önemli alanlar görsel algılama ve çevre düzeni açısından iyileştirilecektir.
	3. Sosyal, Kültürel Altyapı ve Kentisel Dönüşümle Yaşam Kalitesinin Yükseltilmesi	1. Kentisel dönüşüme yönelik çalışmalar hayata geçirilecektir. 2. Sosyal donatı alanlarının nitelik ve kapasitesi artırılabilecektir.
	4. Kentisel ve Kırsal Altyapının İyileştirilmesi	1. Çevresel altyapı geliştirilecektir. 2. Enerji altyapısı geliştirilecektir. 3. Afet riski taşıyan alanlarda altyapı ve afet yönetimi kapasitesi güçlendirilecektir. 4. Bilgi ve iletişim altyapısı güçlendirilecektir.