



İZMİR BÖLGE PLANI 2010-2013

2010-2013 İzmir Bölge Planı İlçe Toplantıları

Aliağa Özet Raporu

Aralık 2010

2010-2013 İzmir Bölge Planı İlçe Toplantıları Aliağa Özet Raporu

Nüfus Yapısı -Sosyoekonomik Gelişmişlik¹

- 2009 ADKNS verilerine göre, Aliağa'nın nüfusu 63.503 kişi. Bu nüfus büyüklüğüyle Aliağa orta büyüklükte bir nüfusu barındıran ilçeler arasında.
- Aynı yıl verilerine göre Aliağa'da nüfus artış hızı % 20. Bu nüfus artış hızı, büyükşehir kapsamındaki ilçeler ortalamasına (% 20,7) ve İzmir genelinin nüfus artış hızına (% 18,9) çok yakın seyrediyor.
- Yine 2009 ADNKS verilerine göre Aliağa'da şehir nüfus oranı % 80,5. Bu durum, Aliağa'nın büyük kısmının (51.108) ilçe merkezinde yaşadığını gösteriyor.
- Aliağa'da medyan yaş 31,7 (İzmir ortalaması olan 32,7'nin biraz altında).
- Aynı yıl verilerinde ikamet edilen ilçeye göre nüfusa kayıtlı olunan il verilerine baktığımızda İzmir 27.684 kişiyle açık ara öndeysen ardından Sivas (2.506); Manisa (2.170); Mardin (1.577); Erzurum (1.542); Konya (1.356); Balıkesir ve Trabzon (1.349); Ağrı (1.298) ve Batman (1.142) geliyor. Bu da Aliağa'nın uzun bir dönemden beri hem bölgeden (çevre illerden), hem de diğer illerden (İç Anadolu, Doğu Anadolu, Güneydoğu Anadolu) göç çektiğini gösteriyor.
- Kırsal, kentsel ölçekte yoksullukla mücadele ve dezavantajlı grupların (kadınlar, engelliler, gençler, vb.) sosyal bütünleşmesini desteklemek üzere sürdürülen Sosyal Market, Alked Proje Evi, Öğrenci Misafirhanesi gibi uygulamalar çeşitlendirilmeli, geliştirilmeli.
- DPT'nin 2004 yılında hazırladığı İlçelerin Sosyoekonomik Gelişmişlik Sıralaması Çalışması'nda² Aliağa ülke genelinde 872 ilçe arasında 5. sırada. Bu konumuyla Aliağa, çalışma kapsamına giren ilçeler arasında İzmir'in en gelişmiş ilçesi ve ülke genelinde de 1. derece gelişmiş ilçeler arasında sayılıyor. Bu konum büyük oranda ilçenin sanayideki güçlü konumundan kaynaklanıyor.

Tarım-Sanayi³

- İzmir İl Tarım Müdürlüğü'nün 2007 verilerine göre İzmir'de kümes hayvanı varlığında Aliağa önde gelen ilçeler arasında (Kemalpaşa, Bergama, Foça, Torbalı ve Urla ile birlikte).
- Aliağa sanayinin en çok yoğunlaştığı ilçelerdendir. Tüpraş, PETKİM, ALOSBI bünyesinde birçok sektörde etkin olan firmalar ilçeye sanayi ilçesi kimliği kazandırıyor.
- İzmir'de tamamen hizmete açılan OSB'lerden biri ALOSBI (İAOSB ile birlikte).

Ulaşım Altyapısı

- Nemrut İskelesi'ndeki özel sektöre ait iskeleler kendi kuruluşlarına ek olarak diğer kurumlara da yükleme boşaltma hizmeti veriliyor.
- 2008 verilerine göre İzmir'de Başbakanlık Gümrük Müsteşarlığı İzmir Gümrük ve Muhafaza Başmüdürlüğü denetiminde faaliyet gösteren toplam 116 antreponun % 72'si Aliağa'da (37 adet), Ardından Kemalpaşa (33 adet) ve Torbalı (13 adet) geliyor.
- Aliağa-Menderes EGERAY projesi ile ilçenin il merkezi ve diğer illerle bağlantısı güçlenecektir.

Çevre Altyapısı

- Bu yıl açılan 100 bin kişilik Aliağa İleri Atık Su Biyolojik Arıtma Tesisi ilçedeki atık su arıtma sorununa dair önemli bir hamle oldu.
- İBB'nin 2008 raporlarına göre Aliağa'da katı atık düzensiz depolama alanı mevcuttur (Kemalpaşa, Mordoğan ve Torbalı ile birlikte).

¹İzmir Mevcut Durum Analizi (Haziran 2009), İZKA. 2009; İzmir Mevcut Durum Raporu, İZKA. 2008; Bölgesel İzleme Göstergeleri 2007, TÜİK. 2008

² Söz konusu çalışma kapsamında İstanbul, Ankara ve İzmir'de büyükşehir sınırları kapsamında kalan merkez ilçeler kapsam dışı tutulmuş, ayrıca Adana, Bursa, Gaziantep, Kayseri ve Konya illerinde büyükşehir kapsamındaki ilçeler tek bir merkez ilçe olarak kabul edilmiştir. Buna göre, ülke genelinde toplam 872 ilçe 32 farklı sosyoekonomik parametreye göre gelişmişlik sıralamasına tabii tutulmuştur.

³İzmir Mevcut Durum Analizi (Haziran 2009), İZKA. 2009

- Yine tehlikeli atık üreten sanayilerin varlığı sonucu ilçeye ve havzaya yönelik tehlikeli atık bertaraf tesislerinin eksikliği hissediliyor. Ancak bu konuda da yer ve kapasite tespitleri doğru yapılmalı.
- Aliağa'da faaliyet gösteren ve "kirletici vasfı yüksek tesisler" olan elektrik ark ocaklı demir çelik tesisleri (hurdadan çelik üreten tesisler), gemi söküm tesisleri, rafineri, petrokimya, gaz dolum tesisleri, haddehaneler vb. ilçe ve İzmir açısından hava kalitesini olumsuz etkileyen faktörler arasında.
- Bu noktada Aliağa'da da düzenli hava ölçüm istasyonları devreye girmeli ve kirliliğin türü, miktarı daha yakından izlenmelidir.
- Avrupa Rüzgar Enerjisi Birliği'nin (EWEA) 2009 verilerine göre Türkiye'de kurulu rüzgar elektrik santrali gücü bakımından mevcut kurulu rüzgar santrallerinin toplam kapasitesi 1029.85 MW'tır. Bunun %25'i İzmir Bölgesi'ndedir (255 MW). Aliağa'daki mevcut kurulu güç, (147,50 MW) İzmir'deki mevcut toplam kapasitenin yarısından fazladır (% 57,84).
- Yine Aliağa, bu konuda Bergama, Dikili, Çeşme, Karaburun ve Urla'yla birlikte rüzgar elektrik santralleri bakımından yatırım alanı olarak önerilen ilçeler arasındadır.

Toplam Çalışan Sayısı⁴

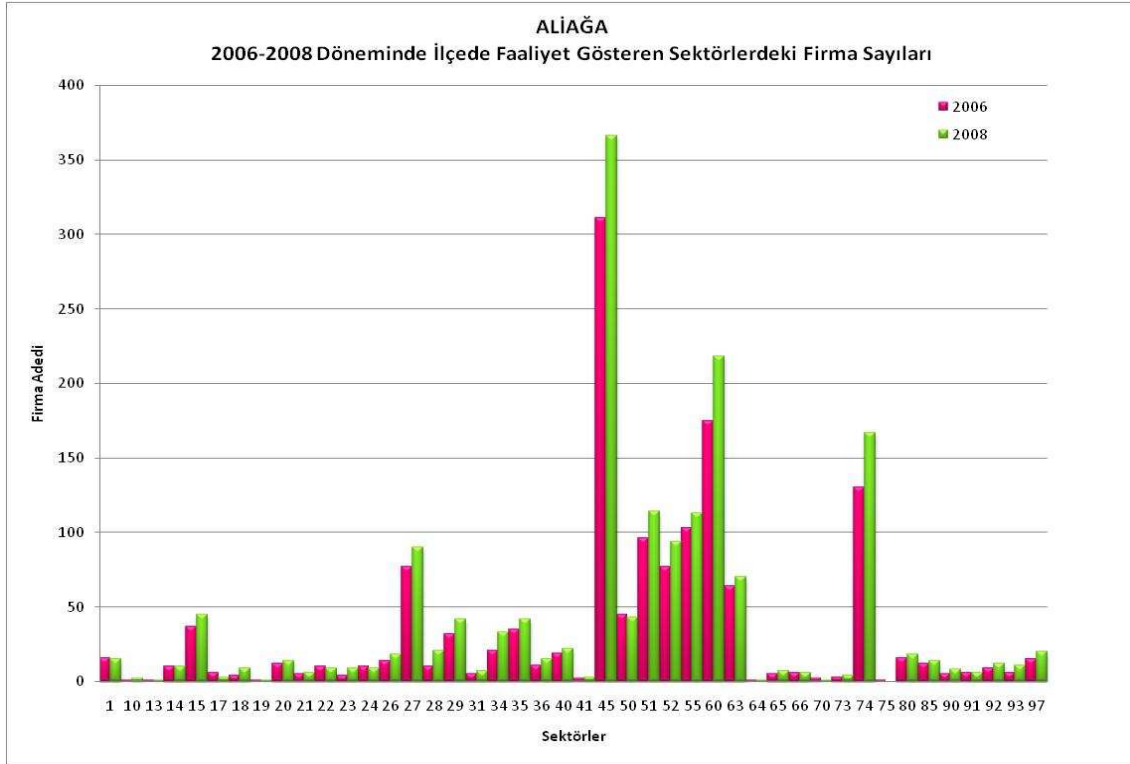
- 2008 verilerine göre Aliağa'da 27.225 kişi çalışıyor (SGK verilerine göre sigortalı çalışan sayısı). Bu oran İzmir toplam istihdamının % 4,14'ünü oluşturuyor.
- Bu oranla Aliağa, ilçe bazında istihdam sıralamasında 9. sırada yer alıyor.
- Bu verilere göre ana metal sanayi, Aliağa'da en yüksek istihdama sahip sektör ve payı % 26,30. İnşaat grubu Aliağa ilçesindeki ikinci en büyük istihdam sağlayan sektör ve payı % 17,65. Kimyasal madde ve ürünleri imalatı sektörü ise ilçe istihdamına % 12,22 katkısıyla üçüncü sırada.

Toplam Firma Sayısı⁵

- 2008 verilerine göre Aliağa'da 43 sektörde toplam 1.719 firma faaliyet gösteriyor.
- En çok firma sayısına sahip üç sektör *inşaat > karayolu taşımacılığı > serbest meslek hizmetleri*
- 2006-2008 yılları arasında firma sayısı değişimleri açısından en büyük olumsuz değişim *kamu yönetimi > gayrimenkul faaliyetleri > tekstil* sektörlerinde gözlenirken, en büyük olumlu değişim, *giyim eşyası ve kürk imalatı > rafine edilmiş petrol ürünleri imalatı > fabrikasyon metal ürünleri* sektörlerinde.

⁴İzmir Kümelenme Analizi İstatistikî Rapor, İZKA. 2009

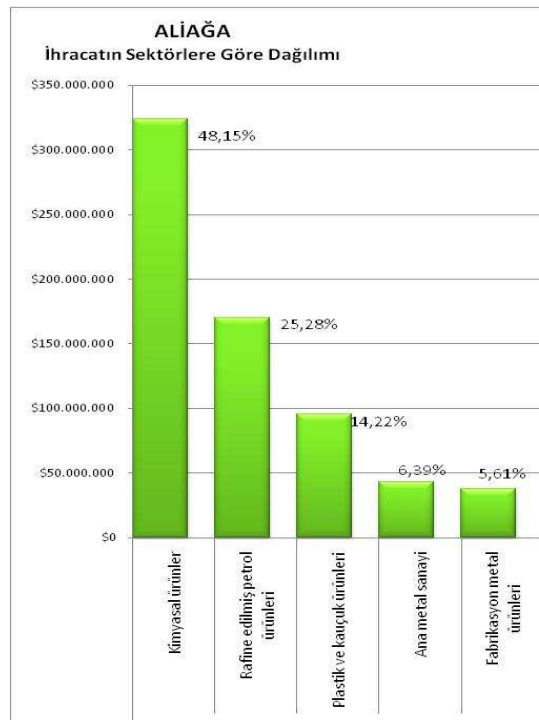
⁵adı geçen eser



Şekil 1: Aliğa'daki Firmaların Sektörel Dağılımı

Toplam İhracat Oranı⁶

- Aliğa'nın toplam ihracat oranı İzmir toplamının % 8,14'ünü oluşturuyor.
- İlçenin en yüksek ihracat ürün grupları 5 sektörde yoğunlaşmıştır (*kimyasal ürünler, rafine edilmiş petrol ürünleri, plastik ve kauçuk ürünleri, ana metal sanayi ürünleri ve fabrikasyon metal ürünleri -makine teçhizatı hariç-*).
- Yukarıdaki 5 ana sektör, Aliğa'dan yapılan ihracatın % 99,62'sini oluşturuyor.



Şekil 2: Aliğa'dan İhraç Edilen Ürünler ve Payları

⁶ adı geçen eser

İlçe	İlçedeki Çalışan Sayısı	İlçedeki Çalışan Sayısının İzmir Toplamına Oranı (%)	İlçedeki Firma Sayısı	İlçedeki Firma Sayısının İzmir Toplamına Oranı (%)	İhracat (ABD \$)	İlçe İhracatının İzmir Toplamına Oranı (%)
Aliağa	27.225	4,14%	1.719	1,95%	673.307.314 \$	8,14%
Balçova	10.947	1,66%	1.498	1,70%	32.222.238 \$	0,39%
Bayındır	1.806	0,27%	418	0,47%	602.108 \$	0,01%
Bayraklı	474	0,07%	62	0,07%	14.445.201 \$	0,17%
Bergama	7.159	1,09%	1.348	1,53%	15.993.701 \$	0,19%
Beydağ	677	0,10%	128	0,15%	907.072 \$	0,01%
Bornova	117.713	17,88%	14.285	16,23%	1.544.141.607 \$	18,67%
Buca	28.257	4,29%	5.903	6,70%	73.493.224 \$	0,89%
Çeşme	7.661	1,16%	1.641	1,86%	127.080 \$	0,00%
Çiğli	39.234	5,96%	2.573	2,92%	919.147.867 \$	11,11%
Dikili	3.287	0,50%	803	0,91%	6.115.325 \$	0,07%
Foça	2.631	0,40%	499	0,57%	261.055.690 \$	3,16%
Gaziemir	32.360	4,92%	2.350	2,67%	226.886.042 \$	2,74%
Güzelbahçe	3.167	0,48%	606	0,69%	9.523.193 \$	0,12%
Karabağlar	520	0,08%	90	0,10%	29.345.335 \$	0,35%
Karaburun	819	0,12%	235	0,27%	429.307 \$	0,01%
Karşıyaka	47.504	7,22%	7.644	8,68%	69.827.753 \$	0,84%
Kemalpaşa	32.133	4,88%	1.984	2,25%	662.985.166 \$	8,02%
Kınık	1.105	0,17%	221	0,25%	1.483.082 \$	0,02%
Kiraz	1.471	0,22%	267	0,30%	58.928 \$	0,00%
Konak	199.310	30,28%	31.446	35,72%	2.950.799.884 \$	35,68%
Menderes	13.417	2,04%	1.737	1,97%	62.062.958 \$	0,75%
Menemen	15.036	2,28%	1.706	1,94%	128.080.420 \$	1,55%
Narlıdere	5.237	0,80%	869	0,99%	2.594.921 \$	0,03%
Ödemiş	8.645	1,31%	1.721	1,95%	20.052.668 \$	0,24%
Seferihisar	3.071	0,47%	761	0,86%	15.461.137 \$	0,19%
Selçuk	4.883	0,74%	812	0,92%	3.527.211 \$	0,04%
Tire	7.583	1,15%	1.143	1,30%	23.047.441 \$	0,28%
Torbalı	28.856	4,38%	2.133	2,42%	520.581.038 \$	6,30%
Urla	6.037	0,92%	1.437	1,63%	1.357.863 \$	0,02%
Toplam	658.225	100,00%	88.039	100,00%	8.269.662.775 \$	100,00%

Tablo 1: İzmir ve İlçelerinin Çalışan Sayısı, Firma Sayısı ve Toplam İhracat Büyüklüğü Bakımından Karşılaştırması

Aliağa GZFT Analizi⁷

ALIAĞA	GÜÇLÜ YANLAR	ZAYIF YANLAR	FIRSAT	TEHDİT
EKONOMİK				
Tarım	Yeni gelişen bir sektör olarak sera çiçekçiliğinin varlığı	Çok parçalı tarımsal işletme yapısı	Balıkçılık ve su ürünleri potansiyelinin bulunması	Küresel ısınmadan kaynaklanan tarımsal kuraklık
	Helvacı Ovası ve Güzelhisar Ovası'nda tarımsal üretim potansiyelinin zengin oluşu ve ürün çeşitliliği (özellikle zeytinyağı üretimi)	Zeytin üretiminde ve pazarlamasında bilgi ve eğitim eksikliği	Tarım alanlarının fazla suya gereksinim duymayan ürünlerin yetiştirilmesine olanak vermesi	
	Tarımsal sulamada çiftçiyi bilinçlendiren eğitimlerin veriliyor olması	Tarım alanlarında sanayi gelişiminin ilerlemesi	Sulama projelerinin tamamlanmasıyla ürün deseninin değişmesi sonucunda stratejik ürünlerin daha çok üretilecek olması	
		Alternatif tarımsal üretimin yapılmıyor olması		
Sanayi				
Sanayi	Sanayi kuruluşlarının çokluğu	Mesleki eğitimin sanayinin ihtiyaçlarını karşılamada yetersiz kalması (branşların yetersiz kalması)	Kimya sanayi için uygun ortam olması	
	Yaklaşık 400 tesisin kurulmakta olduğu Aliağa OSB'nin varlığı	Yan sanayinin gelişmemesi	Yan sanayi alanlarının gelişimine uygun ortam olması	
	Küçük Sanayi Sitelerinin varlığı			
	Yeni gelişen bir sektör olarak küçük tekne imalatının olması			
	Tarıma dayalı sanayi için uygun koşullara sahip beldelerin bulunması (Helvacı)			
	Arazi, ulaşım, ham-madde, enerjiye ulaşılabilirlik açılarından avantajlı olması			
	Gemi sökülme tesislerinin denetimlerle belirli bir düzene girmesi			
	Demir çelik sanayinin olması			
	Büyük petrol ve kimya tesislerinin ilçede bulunması			
Ticaret				
Ticaret	Denizcilik sektöründe gelişmiş olması		Dış ticaretin artması nedeniyle Nemrut Limanına olan ihtiyacın artması	

⁷Tabloda, İZBP hazırlık sürecinde ilçe GZFT Analizi toplantıları kapsamında 11 Temmuz 2008 tarihinde Aliağa'da gerçekleştirilen toplantının bulgularını görebilirsiniz. Bu analizdeki tespitler GZFT analizi yöntemi gereği katılımcıların ilçe ile ilgili görüş ve tespitlerini yansıtmaktadır.

	Dış ticaret kapasitesine sahip olan Nemrut Limanı'nın ilçede bulunması			
	Ege Denizine kıyısı olması açısından deniz ticaretinden faydalanması			
Turizm	Kültür ve deniz turizminin gelişime açık olması	Konaklama olanaklarının yetersizliğinden dolayı turizm potansiyelinin yeterince değerlendirilmemesi	Turizme olan talebin artması	
		Antik kentlerin yeterince tanıtılmaması	Çeşitlendirilmiş turizme artan ilgi	
		Turizm alanında yeterli yatırımın yapılmaması	Samurlu köyü civarında termal turizm bölgesi oluşturma çalışması	
İşgücü		Bazı beldelerdeki istihdam olanaklarındaki yetersizlik		
		Nitelikli ara eleman eksikliği		
Genel		Uygun yatırım alanlarına sağlıklı yönlendirme yapılamaması (marina)		Ülkedeki makro ekonomik dengesizlikler
				Yatırımı ve rekabeti zorlaştıran mevzuatlar
SOSYAL ve KÜLTÜREL ALTYAPI		Sanayiye destekleyici mesleki ve teknik eğitim kurumlarının yetersizliği		Hızla artan nüfus
		Hızlı sanayileşme sonucu sosyal ve kültürel altyapının yetersiz kalması		
		Göçle gelen niteliksiz işgücünün varlığı		
		Eğitim ve sağlık hizmetlerinde var olan yetersizlikler		
POLİTİK ve KURUMSAL ALTYAPI		Bölgede işbirliği ve ortak çalışma kapasitesinin yetersizliği		Bürokratik engeller sebebiyle liman/iskelelerden yeterince yararlanılamaması
ÇEVRE ve ENERJİ	Rüzgar enerjisi potansiyeli	Hızlı sanayileşme sonucu hava, su ve toprak kirliliklerinin yaşam kalitesini ve halk sağlığını tehdit eder seviyeye ulaşması	Enerji alanında ilçeye yatırım yapılmak istenmesi (Doğalgaz, kömür, termik santral)	Endüstri amaçlı kullanılan yer altı suyunun kontrolsüz kullanımı sonucu azalması
		Düzensiz ve plansız yapılaşmadan kaynaklanan sanayi kirliliği	Rüzgar enerjisi alanında yatırım talebi olması	Endüstriyel üretimden kaynaklanan atıkların çoğalması
		Jeotermal kaynaklarının doğru ve verimli değerlendirilememesi	Alternatif enerji kaynaklarına yönelme	Bölgedeki yoğun sanayileşmenin çevreye olan olumsuz etkisi
		Jeotermal su kaynaklarının değerlendirilmesinde yatırım için finansman eksikliği		

DOĞAL VE KÜLTÜREL VARLIKLAR	Rüzgar enerjisi potansiyeline sahip olması			Su kaynaklarının azalması
	Jeotermal kaynakların bulunması			
	KYME ve MYRA tarihi kent kalıntılarının ilçede bulunması			
	Bölgeye has bitki çeşidi			
ALTYAPI ve KENTLEŞME	Gelişmiş ulaşım altyapısı ve lojistik açıdan önemli konumu	Konut arzının sanayi ile birlikte artan nüfusa yetersiz gelmesi	Çandarlı Kuzey Ege Limanı ve tersanesinin yapılacak olması	
		Hızlı sanayileşmenin getirdiği altyapı yetersizliği ve çarpık kentleşme sorunu	Demiryolu ağının kurulmakta olması	
		Konutlaşma stratejisinin olmayışı	Aliağa-Menderes metro hattı	
		Kentsel dönüşümün olmayışı	Manisa Organize Sanayi Bölgesinden Nemrut Koyu iskelelerine demir yolu bağlantısı	
		Altyapıda yetersizlikler	Aydın-İzmir Çevre Yolunun Aliağa Organize Sanayi Bölgesine kadar gelecek olması	
		Kimyasal ve biyolojik arıtma tesislerinin olmaması	İstanbul-İzmir Çevre Yolunun Zeytinadağ-Şakran arasından başlayacak olması	
		Fiziki sorunları nedeniyle iskelelerden yeterince yararlanılamaması		
		Demir yolu ağının tam gelişmemiş olması		

Tablo 2: Aliağa GZFT Analizi Tablosu

İLÇE	2008 KOBİ Mali Destek Programı		2008 Sosyal Kalkınma Mali Destek Programı		2009 Tarım ve Kırsal Kalkınma Mali Destek Programı		2009 Turizm ve Çevre Mali Destek Programı		GENEL TOPLAM	
	Toplam Proje Başvuru Sayısı	Toplam Başarılı Proje Sayısı*	Toplam Proje Başvuru Sayısı	Toplam Başarılı Proje Sayısı*	Toplam Proje Başvuru Sayısı	Toplam Başarılı Proje Sayısı**	Toplam Proje Başvuru Sayısı	Toplam Başarılı Proje Sayısı**	Proje Başvurusu	Başarılı Proje
Aliağa	6	2	1	0	2	0	0	0	9	2
Balçova	1	0	7	2	2	0	1	0	11	2
Bayındır	1	0	1	0	5	0	3	1	10	1
Bayraklı	1	0	5	0	2	1	7	1	15	2
Bergama	7	1	3	1	13	4	4	1	27	7
Beydağ	2	0	0	0	3	2	1	1	6	3
Bornova	78	14	25	4	22	6	6	3	131	27
Buca	7	1	7	1	1	0	1	0	16	2
Çeşme	5	0	5	0	0	0	8	4	18	4
Çiğli	68	12	8	3	7	1	3	0	86	16
Dikili	3	0	2	0	5	1	7	1	17	2
Foça	3	1	0	0	0	0	0	0	3	1
Gaziemir	18	3	2	0	4	0	2	0	26	3
Güzelbahçe	3	0	0	0	2	1	0	0	5	1
Karabağlar	5	2	5	0	3	0	1	1	14	3
Karaburun	4	1	4	2	2	2	3	0	13	5
Karşıyaka	9	3	11	2	4	1	8	1	32	7
Kemalpaşa	48	11	3	1	21	7	0	0	72	19
Kınık	3	0	0	0	2	1	11	2	16	3
Kiraz	2	0	6	3	7	3	3	2	18	8
Konak	55	12	93	28	24	8	28	8	200	56
Menderes	27	5	18	6	6	3	3	3	54	17
Menemen	13	1	5	3	18	5	2	1	38	10
Narlıdere	1	0	2	1	1	0	0	0	4	1
Ödemiş	8	3	4	1	11	4	9	2	32	10
Seferihisar	2	1	3	1	7	4	5	1	17	7
Selçuk	3	0	1	1	0	0	5	4	9	5
Tire	12	5	3	0	14	5	2	0	31	10
Torbalı	43	11	5	2	10	3	0	0	58	16
Urla	3	0	3	0	9	2	5	1	20	3
TOPLAM	441	89	232	62	207	64	128	38	1008	253

Tablo 3: İlçelerden İZKA Mali Destek Programlarına Başvuran ve Başarılı Bulunup Sözleşme İmzalayan Proje Sayıları

*2008 KOBİ ve 2008 Sosyal Kalkınma Mali Destek Programları başvuru değerlendirme sürecinin sonunda başarılı bulunup sözleşme imzalanan ve uygulaması biten projeler

**2009 Tarım ve Kırsal Kalkınma ile 2009 Turizm ve Çevre Mali Destek Programları başvuru değerlendirme sürecinin sonunda başarılı bulunup sözleşme imzalanan ve uygulaması devam eden projeler

İZMİR BÖLGE PLANI 2010-2013

GELİŞME EKSENLERİ	STRATEJİK ÖNCELİKLER	HEDEFLER
İŞLETMELERDE REKABET EDEBİLİRLİK	1. Bölgesel Ar-Ge ve Yenilik Kapasitesinin Geliştirilmesi	1. Bölgesel Yenilik Stratejisi geliştirilecektir. 2. Üniversiteler ve araştırma enstitüleri ile kamu kurumları ve işletmeler arasında işbirliği güçlendirilecektir. 3. Anahtar sektörler başta olmak üzere Ar-Ge altyapısı güçlendirilecektir. 4. Yenilik, Ar-Ge ve teknoloji bilinci yükseltilecektir. 5. Yenilik odaklı girişimler geliştirilecektir. 6. İşletmelerin teknoloji kapasiteleri artırılabilecek ve işletmelerde ileri teknoloji kullanımı yaygınlaştırılacaktır. 7. İzmir Teknoloji Geliştirme Bölgesi'nin daha etkin çalışması ve Bölge'deki firma sayısının artması sağlanacaktır.
	2. İşletmelerde Kurumsallaşma, Üretim ve Pazarlama Kapasitesinin Artırılması	1. Markalaşma teşvik edilerek coğrafi işaretli ürün sayısı ve marka tescillerinin Türkiye içindeki payı artırılabilecektir. 2. İşletmelerin ulusal ve uluslararası pazarlarda etkinliği ve Türkiye içindeki ihracat payı artırılabilecektir. 3. Aile şirketlerinde kurumsallaşma sağlanacaktır. 4. KOBİ'lerin üretim ve kalite süreçleri iyileştirilecektir. 5. KOBİ'lerin finansman olanakları ve mevcut mali desteklerden faydalanma kapasitesi artırılabilecektir. 6. Tarımsal kooperatif ve birliklerin özellikle kurumsallaşma, yönetim ve pazarlama konularında daha etkin çalışması sağlanacaktır.
	3. Kümeleşmelerin Oluşturulması ve Düzenli Sanayileşmenin Sağlanması	1. 2012 yılına kadar Kümeleşme Stratejisi oluşturulacak, kümeleşmeyi destekleyen işbirliği ağları geliştirilecek ve kümeleşme bilinci yaygınlaştırılacaktır. 2. Kümeleşme potansiyeline sahip sektörler başta olmak üzere anahtar sektörlerde örnek teşkil edecek iki kümeleşme oluşumu desteklenecektir. 3. Gıda ve İçecek sanayinin potansiyel küme alt sektörlerinde kümeleşme oluşumları desteklenerek tarım sektörü ile entegrasyonu sağlanacaktır. 4. Giyim eşyası sanayinin potansiyel küme alt sektörlerinde kümeleşme oluşumları desteklenecek ve İzmir'in moda tasarım merkezi olması sağlanacaktır. 5. Lojistik sektöründe kümeleşme oluşumları desteklenecektir. 6. Endüstriyel makine imalatı sektörünün alt sektörlerinde potansiyel küme oluşumları desteklenecektir. 7. İhtisas organize sanayi ve endüstri bölgeleri kurulacak ve var olan bölgelerin daha etkin kullanımı sağlanacaktır.
	4. Üretim ve Hizmet Altyapısının Güçlendirilmesi	1. OSB, KSS, serbest bölge, teknoloji geliştirme merkezlerinin altyapıları güçlendirilecektir. 2. Gıda ürünlerine yönelik kurutma-soğutma, depolama ve gıda güvenliği için gerekli altyapılar oluşturulacaktır. 3. Başta alternatif turizm türlerinde olmak üzere turizm altyapısı geliştirilecektir. 4. Tarımsal üretimde altyapı güçlendirilecektir.
	5. KOBİ'lerde Temiz Üretim Uygulamalarının Artırılması	1. Bölgede temiz üretim ile ilgili farkındalık artırılacaktır. 2. İşletmelerin çevre mevzuatına, çevre yönetim sistemlerine uyumu desteklenecektir.
	6. Sektörel Bazda Verimliliğin ve Ekonomik Çeşitliliğin Sağlanması	1. Tarım sektörü kapsamında organik tarım ve iyi tarım uygulamaları yaygınlaştırılacaktır. 2. Gıda ve İçecek sanayinde organik ve katma değer yüksek gıda ürünlerinin işlenmesi ve pazarlanması desteklenecektir. 3. Giyim eşyası sanayinde organik ve çevre dostu tekstil üretimi desteklenecektir. 4. Yenilenebilir enerji kaynaklarına yönelik öncelikli yatırım alanları saptanacak ve değerlendirilecektir. 5. Turizmin çeşitlendirilmesine yönelik yatırımlar desteklenecektir.
	7. Bölge Tanıtımının Sağlanması	1. Kentisel Pazarlama Stratejisi oluşturulacak ve uygulanacaktır. 2. Anahtar sektörlerde yatırım tanıtımı yapılacaktır. 3. Kültür ve turizm olanakları tanıtarak turizmden elde edilen gelir artırılabilecektir.
İSTİHDAM VE SOSYAL BÜTÜNLEŞME	1. İstihdamın ve İşgücü Verimliliğinin Artırılması	1. Bölgesel İşgücü Stratejisi oluşturulacak ve uygulanacaktır. 2. Anahtar sektörler başta olmak üzere ara eleman ihtiyaçları göz önünde bulundurularak mesleki eğitim geliştirilecektir. 3. Anahtar sektörler başta olmak üzere nitelikli insan kaynağı geliştirilecektir. 4. Dezavantajlı grupların işgücüne katılımı artırılacaktır.
	2. Eğitim ve Sağlık Hizmetlerinin İyileştirilmesi	1. Okulöncesi eğitim ve yaygın eğitim desteklenecektir. 2. Erişim ve kalite desteklenerek eğitim hizmetlerinin etkinliği artırılabilecektir. 3. Başta koruyucu sağlık ve ana-çocuk sağlığı hizmetleri olmak üzere birinci basamak sağlık hizmetleri güçlendirilecektir.
	3. Sosyal İçeriminin Güçlendirilmesi ve Yoksullukla Mücadele	1. Sosyal hizmetler iyileştirilecektir. 2. Göçle gelenlerin kent yaşamına uyumu sağlanacaktır. 3. Kırsal alanlarda yaşam koşulları ve iş imkanları geliştirilecektir.
SÜRDÜRÜLEBİLİR ÇEVRE	1. Havza Alanları, Turizm Değerine Sahip Bölgeler ve Kırsal Alanlarda Sürdürülebilir Su ve Akısu Yönetiminin Sağlanması	1. Su havzalarında kirlilik kontrolü ve havza yönetimi sağlanarak kirlilik azaltılacak, su kalitesi iyileştirilerek bir üst kaliteye (II. ve III. su kalitesi) taşınacaktır. 2. Sürdürülebilir içme suyu ve kullanma suyu yönetimi sağlanacaktır. 3. Sanayide ve kentsel kullanımda sürdürülebilir atıksu yönetimi sağlanacaktır. 4. Tarımsal faaliyetler sonucu oluşan toprak ve su kirliliği önlenecektir.
	2. Sürdürülebilir Katı ve Tehlikeli Atık Yönetiminin Sağlanması	1. Kentisel ve endüstriyel katı ve tehlikeli atıkların geri dönüşüm, kazanım, yeniden kullanımı sağlanacaktır. 2. Katı atık ve tehlikeli atık depolama ve bertaraf kapasiteleri artırılabilecektir. 3. Sanayide ve kentsel kullanımdaki atıklar değerlendirilecektir.
	3. Hava Kalitesinin Kontrolü ve İyileştirilmesinin Sağlanması	1. Sanayide ve evsel ısıtmada yenilenebilir ve temiz enerji kullanımı desteklenecektir. 2. Sanayi yoğun alanlarda hava kirliliği kontrolü sağlanacaktır.
	4. Hassas Ekosistemler ve Biyoçeşitliliğin Devamlılığının Sağlanması	1. Bölgede ulusal ve uluslararası öneme sahip ekosistemler konuma kullanma dengesi göz önünde bulundurularak tanımlanacaktır. 2. Biyoçeşitlilik korunacaktır.
	5. Enerji Verimliliğinin Sağlanması	1. Enerji verimliliği özendirilecek ve buna yönelik teknoloji kullanımı desteklenecektir.
GÜÇLENDİRİLMİŞ ALTYAPI VE ÜSTYAPI	1. Ulaşım Ağlarının Güçlendirilmesi	1. Karayolu, denizyolu, havayolu ağları ve raylı sistemler anahtar sektörleri destekleyecek şekilde güçlendirilecektir. 2. İzmir Limanı'nın ulaşım bağlantıları ve altyapısı güçlendirilecek, limanda eleçlenen konteyner miktarı artırılabilecektir. 3. Deniz ulaşımı ve raylı sistemler öncelikli olmak üzere kent içi ulaşım olanakları güçlendirilecektir. 4. Merkez ve ilçeler arasındaki ulaşım bağlantıları ve kırsal ulaşım altyapısı güçlendirilecektir.
	2. Doğal ve Tarihi Varlıkların Değerlendirilmesine İlişkin Altyapının ve Kent Estetiğinin İyileştirilmesi	1. Mevcut doğal, tarihi ve kültürel varlıkların değerlendirilmesine olanak sağlayacak şekilde altyapı geliştirilecektir. 2. Turizm için önemli alanlar görsel algılama ve çevre düzeni açısından iyileştirilecektir.
	3. Sosyal, Kültürel Altyapı ve Kentsel Dönüşümle Yaşam Kalitesinin Yükseltilmesi	1. Kentsel dönüşümüne yönelik çalışmalar hayata geçirilecektir. 2. Sosyal donatı alanlarının nitelik ve kapasitesi artırılabilecektir.
	4. Kentsel ve Kırsal Altyapının İyileştirilmesi	1. Çevresel altyapı geliştirilecektir. 2. Enerji altyapısı geliştirilecektir. 3. Afet riski taşıyan alanlarda altyapı ve afet yönetimi kapasitesi güçlendirilecektir. 4. Bilgi ve iletişim altyapısı güçlendirilecektir.