



**İZMİR** BÖLGE PLANI 2010-2013

# 2010-2013 İzmir Bölge Planı İlçe Toplantıları

---

## Balçova Özet Raporu

Aralık 2010

# 2010-2013 İzmir Bölge Planı İlçe Toplantıları Balçova Özet Raporu

## Nüfus Yapısı -Sosyoekonomik Gelişmişlik <sup>1</sup>

- Balçova'nın nüfusu 2009 ADNKS verilerine göre 77.915'dir.
- Nüfusun % 36'sı İzmir'e kayıtlıyken, % 64 gibi büyük bir yüzdesinin nüfusu İzmir dışı başka bir ilde kayıtlıdır. Fakat Balçova'nın yoğunlukla göç aldığı bir ilden söz edilememekte, merkez ilçe olması itibarıyla diğer illerden eşit ölçüde göç aldığı söylenebilmektedir (en fazla % 4 oranında Manisa)
- Balçova nüfusu hızlı artan bir ilçedir. 2008-2009 yıllarında İzmir'de(% 18,9) nüfus artışı ortalaması gözlenirken, Balçova'da nüfus % 22,3 oranında artmıştır.
- Aynı şekilde ilçe, 36,5 olan medyan yaş değeri ile İzmir'in üzerindedir (32,8).
- İlçede şehir nüfus oranı % 100'dür.
- İlçe'de nüfus yoğunluğu 3710 ile İzmir'in (322) çok üzerindedir.
- İlçeler bazında, liselerde derslik başına düşen öğrenci sayısında önemli farklılıklar göze çarpmaktadır. Balçova, Buca ve Gazemir ile birlikte sınıfların aşırı kalabalık olduğu ilçelerdendir (30 üst sınırından yüksek) ve bu konuda iyileştirmeye gereksinim vardır.
- İlçe ilköğretimde öğretmen başına düşen öğrenci sayısı konusunda ise 20-30 aralığında yer almaktadır bu açıdan iyi durumda olduğu söylenebilmektedir.

## Turizm-Çevre<sup>2</sup>

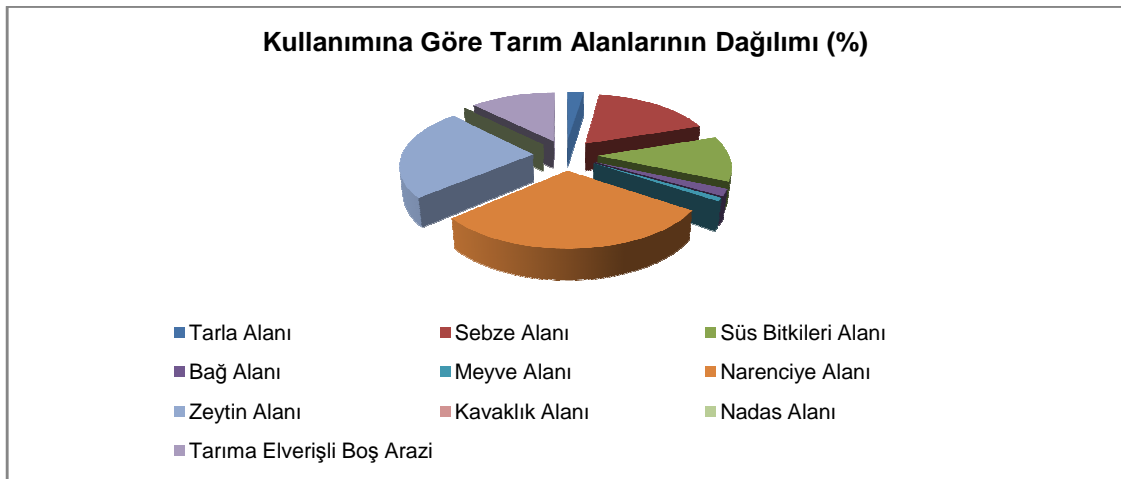
- İlçe İzmir'de turizmde öne çıkan 6 ilçe arasında yer almaktadır (Konak, Çeşme, Selçuk, Menderes, Foça ve Balçova).
- Ayrıca İzmir'de Kültür ve Turizm Bakanlığı onaylı 8 adet turizm merkezi'nden biri olarak sayılmaktadır.
- İzmir'de sağlık turizmi açısından jeotermal saha olan 8 ilçede de potansiyel varken, mevcut kullanım özellikle Balçova, Çeşme ve Dikili ilçelerindedir. Fakat bu kaynakların birçoğunun etkin kullanıldığını ve sosyo-ekonomik getirilerinin olduğunu söylemek güçtür.
- Balçova, İzmir'de termal turizmin düzenli ve sistemli bir şekilde yapıldığı tek ilçe olarak tüm sıralamalarda dikkat çekici bir noktaya gelmiştir (Agamemnon kaplıcaları). Özellikle sınırlı tesis sayısı ve yatak kapasitesine rağmen oldukça başarılı bir grafik çizmiştir.
- İnciraltı Turizm Merkezi Balçova Kaplıcaları Kesimi, termal kültür ve turizm koruma ve gelişim bölgesi ile termal turizm merkezi olarak geliştirilmesi planlanmakta olan alanlar arasında yer almaktadır.
- İzmir'in kongre turizmi için potansiyel taşıyan ilçelerinden biri de Balçova olarak görülmektedir. Fakat ilçedeki yatak kapasitesi nispeten yüksek olsa da yeterli değildir. İlçede kongre merkezi sayısı/kapasitesi yükseltilmeli ve yatak kapasitesi artırılmalıdır.
- İzmir'in içme suyu ihtiyacının % 40'ını (Tahtalı 100 milyon m<sup>3</sup>; Balçova 6 milyon m<sup>3</sup>) karşılayan barajlardan biri ilçede yer almaktadır. Balçova Barajı Küçük Menderes havzası üzerindeki Ilıca deresi üzerinde yer almaktadır.
- Bu anlamda Balçova Barajı İzmir'deki 4 farklı koruma alanına sahip önemli su kaynakları koruma alanları'ndan biridir (Diğerleri: Tahtalı, Alaçatı, Değirmendere).
- Büyük Kanal projesi sonrası temizlenen İzmir Körfezi'nde farklı kirlilik kaynaklarının varlığı nedeniyle deniz suyu kalitesi düşmektedir. İlçe sınırları içerisinde yer alan Balçova Deresi de evsel katı atıkları körfeze taşıması itibarı kirlilik kaynaklarından biri olarak görülebilmektedir.
- Balçova atıkları Uzundere kompost tesisinde bertaraf edilmektedir.

<sup>1</sup>*İzmir Mevcut Durum Analizi (Haziran 2009), İZKA. 2009; İzmir Mevcut Durum Raporu, İZKA. 2008; İlçelerin Sosyo-Ekonomik Gelişmişlik Sıralaması Araştırması, DPT.2004: Bölgesel İzleme Göstergeçeri 2007, TÜİK. 2008*

<sup>2</sup>*İzmir Mevcut Durum Analizi (Haziran 2009), İZKA. 2009*

### Tarım-Yenilenebilir Enerji<sup>3</sup>

- İlçe'de jeotermal konut ısıtmasına yönelik yatırımlar 1996 yılından bu yana devam etmektedir. 2006 yılında 15.000 olan jeotermal ısıtmalı konut sayısı 2008 yılı için Balçova ve Narlıdere ilçelerinde 28.000 konutun ısıtması hedefi olarak ortaya konmuş bu değer 2007 yılında 25.000 konut olarak ortaya çıkmıştır. Muhtemel potansiyel konut eşdeğeri I. Etapta 60.000 iken II. etapta 100.000 olarak belirlenmektedir. Muhtemel potansiyel sera eşdeğeri ise 5000 dönümken mevcut pazar şartı göz önüne alındığında kullanım 60.000 konut ısıtma olarak düşünülebilmektedir.
- Balçova'da (5MWe) elektrik üretimine olanak kılan sıcaklıklarda (100-145°C [136°C]) jeotermal potansiyel mevcuttur. Fakat ilçenin merkezde yer alması, kaynakların yaygın olarak konut ısıtma amaçlı kullanımı ve daha yüksek kapasiteli kaynaklara sahip Seferihisar (35 MWe) ve Dikili (30 MWe) ilçelerinin varlığı bu konuda ilçede yatırım yapılmaması için öne çıkan sebepler olarak görülmektedir.
- 2006 yılı itibarıyla Balçova'da toplam tarım alanınının 5444 Dekar olduğu göze çarpmaktadır. Bu alanın dağılımı şemadaki gibidir. Toplam tarım alanınının % 60'ı sulanan alandır.

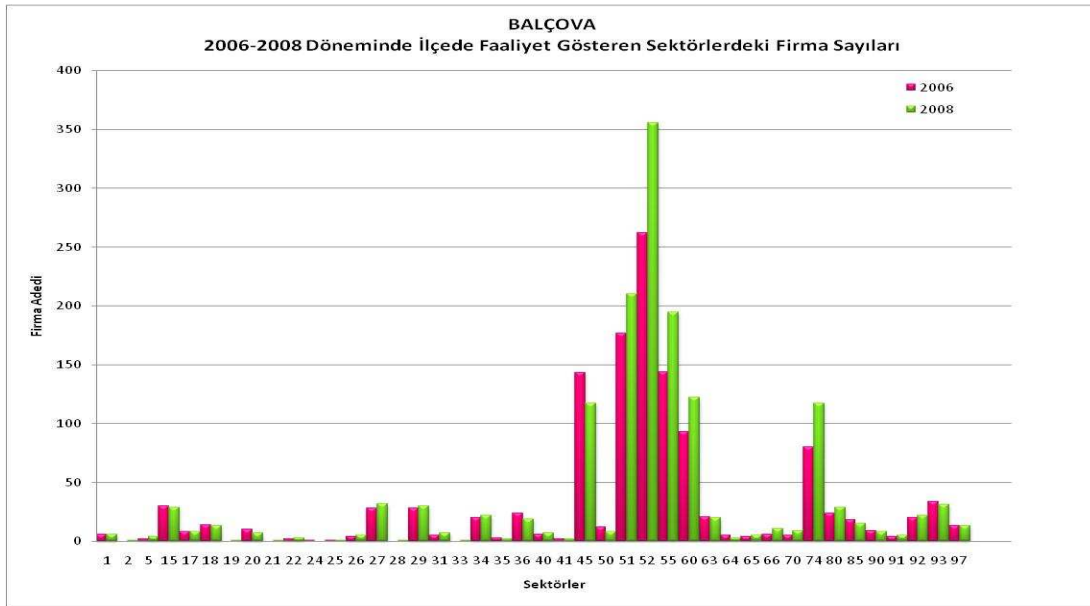


### Toplam Firma Sayısı<sup>4</sup>

- 2008 itibarıyla Balçova'da 41 sektörde toplam firma sayısı 1498'dir. Firma sayısı 2006 yılına göre %18,14 oranında bir artış göstermiştir. Balçova'daki firma sayısı İzmir'deki toplam firma sayısınının %1,66'sı kadardır.
- Firma sayısı bakımından ilçede üç sektörün 51- Toptan Ticaret, 52- Perakende Ticaret ve 55- Oteller ve lokantalar sektörlerinin öne çıktığı görülmektedir.
- SGK verileri incelendiğinde 2006-2008 arasında firma sayısında yaşanan değişim açısından Balçova'da en büyük olumsuz değişim 24-Kimyasal madde ve ürünlerin İmalatı, 64-Posta ve Telekomünikasyon, 50-Motorlu taşıtlar ve motosikletlerin satışı, bakımı ve onarımı; motorlu taşıt yakıtının perakende satışı ve 35-Diğer Ulaşım Araçları İmalatı'nda görülmüştür. En büyük olumlu gelişim görülen üç sektör ise 05-Balıkçılık, balık çiftçiliği ve ilgili hizmet faaliyetleri, 66-Sigorta ve Fonlar ve 70-Gayrimenkul faaliyetleri sektörleridir.

<sup>3</sup>İzmir Mevcut Durum Analizi (Haziran 2009) İZKA. 2009; İzmir Mevcut Durum Raporu, İZKA. 2008

<sup>4</sup>İzmir Kümelene Analizi İstatistik Rapor, İZKA. 2009



Şekil 1: Balçova'daki Firmaların Sektörel Dağılımı

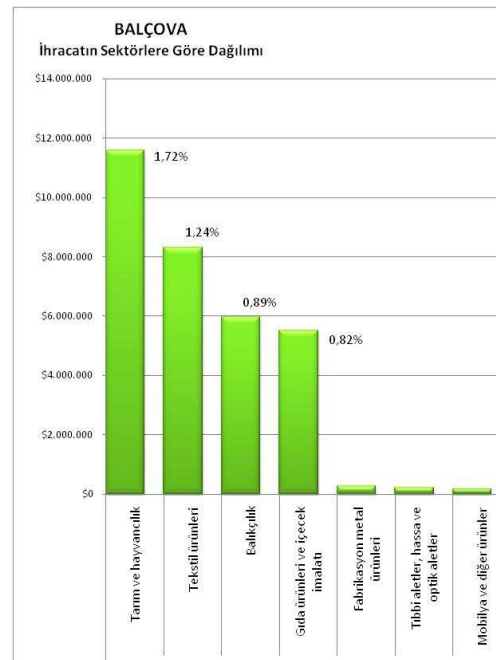
### Toplam Çalışan Sayısı<sup>5</sup>

- 2008 itibarıyla Balçova'da toplam 10.947 istihdam bulunmaktadır (İzmir'deki toplam istihdamın % 1,66'sı) ve 2006 yılındaki istihdam miktarına kıyasla %41,43 oranında bir artış tespit edilmiştir.

### Toplam İhracat Oranı<sup>6</sup>

- Balçova ilçesinin toplam ihracat oranı İzmir toplamının %0,39'unu oluşturmaktadır (32.222.238 USD Doları). İlçenin en yüksek ihracat ürün grupları 4 sektörde yoğunlaşmıştır ve bu sektörler Balçova'dan yapılan ihracatın %97,46'sını oluşturmaktadır:

Tarım ve hayvancılık ürünleri  
Tekstil ürünleri  
Balıkçılık ürünleri  
Gıda ve içecek imalatı



<sup>5</sup> İzmir Kümelene Analizi İstatistik Rapor, İZKA. 2009

<sup>6</sup> adı geçen eser

İlçe	İlçedeki Çalışan Sayısı	İlçedeki Çalışan Sayısının İzmir Toplamına Oranı (%)	İlçedeki Firma Sayısı	İlçedeki Firma Sayısının İzmir Toplamına Oranı (%)	İhracat (ABD \$)	İlçe İhracatının İzmir Toplamına Oranı (%)
Aliağa	27.225	4,14%	1.719	1,95%	673.307.314 \$	8,14%
Balçova	10.947	1,66%	1.498	1,70%	32.222.238 \$	0,39%
Bayındır	1.806	0,27%	418	0,47%	602.108 \$	0,01%
Bayraklı	474	0,07%	62	0,07%	14.445.201 \$	0,17%
Bergama	7.159	1,09%	1.348	1,53%	15.993.701 \$	0,19%
Beydağ	677	0,10%	128	0,15%	907.072 \$	0,01%
Bornova	117.713	17,88%	14.285	16,23%	1.544.141.607 \$	18,67%
Buca	28.257	4,29%	5.903	6,70%	73.493.224 \$	0,89%
Çeşme	7.661	1,16%	1.641	1,86%	127.080 \$	0,00%
Çiğli	39.234	5,96%	2.573	2,92%	919.147.867 \$	11,11%
Dikili	3.287	0,50%	803	0,91%	6.115.325 \$	0,07%
Foça	2.631	0,40%	499	0,57%	261.055.690 \$	3,16%
Gaziemir	32.360	4,92%	2.350	2,67%	226.886.042 \$	2,74%
Güzelbahçe	3.167	0,48%	606	0,69%	9.523.193 \$	0,12%
Karabağlar	520	0,08%	90	0,10%	29.345.335 \$	0,35%
Karaburun	819	0,12%	235	0,27%	429.307 \$	0,01%
Karşıyaka	47.504	7,22%	7.644	8,68%	69.827.753 \$	0,84%
Kemalpaşa	32.133	4,88%	1.984	2,25%	662.985.166 \$	8,02%
Kınık	1.105	0,17%	221	0,25%	1.483.082 \$	0,02%
Kiraz	1.471	0,22%	267	0,30%	58.928 \$	0,00%
Konak	199.310	30,28%	31.446	35,72%	2.950.799.884 \$	35,68%
Menderes	13.417	2,04%	1.737	1,97%	62.062.958 \$	0,75%
Menemen	15.036	2,28%	1.706	1,94%	128.080.420 \$	1,55%
Narlıdere	5.237	0,80%	869	0,99%	2.594.921 \$	0,03%
Ödemiş	8.645	1,31%	1.721	1,95%	20.052.668 \$	0,24%
Seferihisar	3.071	0,47%	761	0,86%	15.461.137 \$	0,19%
Selçuk	4.883	0,74%	812	0,92%	3.527.211 \$	0,04%
Tire	7.583	1,15%	1.143	1,30%	23.047.441 \$	0,28%
Torbalı	28.856	4,38%	2.133	2,42%	520.581.038 \$	6,30%
Urla	6.037	0,92%	1.437	1,63%	1.357.863 \$	0,02%
<b>Toplam</b>	<b>658.225</b>	<b>100,00%</b>	<b>88.039</b>	<b>100,00%</b>	<b>8.269.662.775 \$</b>	<b>100,00%</b>

Tablo 1: İzmir ve İlçelerinin Çalışan Sayısı, Firma Sayısı ve Toplam İhracat Büyüklüğü Bakımından Karşılaştırması

Balçova GZFT Analizi<sup>7</sup>

BALÇOVA	GÜÇLÜ YANLAR	ZAYIF YANLAR	FIRSAT	TEHDİT
<b>EKONOMİK</b>				
<b>TARIM</b>	Seracılık (süs bitkileri, kesme çiçekçilik) yapılması	Tarımsal eğitim ve yayım hizmetleri ile işbirliği konusunda yetersizlik		
		Balıkçılık konusunda bir ilerlemenin olmayışı		
<b>SANAYİ</b>	Küçük sanayi sitesi varlığı	Sanayi sitesinin ilçede sağladığı istihdamın yetersiz görülmesi		
<b>TİCARET</b>	Alışveriş merkezlerinin ilçede yer almasının ticari hayatı hareketlendirmesi			Büyük alışveriş merkezlerinin esnafı zor duruma sokması
<b>TURİZM</b>	Kaplıca sağlık turizminin olması	Turizm alanı ilan edilmiş bölgelerde uygulamaya dönük hukuki ve imar sorunlarının varlığı	Eğitim düzeyi yüksek turist sayısındaki artış	
	Deniz-Orman gibi doğal varlıkların doğa turizmine olanak vermesi (Su sporları, dağ yürüyüşleri gibi)	Fizik tedavi amaçlı uygulamaların yapılıyor olmasına rağmen konaklamada yaşanan yetersizlik	Sağlık turizminin önem kazanması	
	Turizm alanı ilan edilmiş geniş bir bölgeye sahip olması		Şehir merkezine yakınlığı itibari ile kongre turizmine açık olması	

<sup>7</sup>Yukarıdaki tabloda, İZBP hazırlık sürecinde ilçe GZFT Analizi toplantıları kapsamında 30 Ekim 2008 tarihinde Balçova'da gerçekleştirilen toplantının bulgularını görebilirsiniz. Bu analizdeki tespitler GZFT analizi yöntemi gereği katılımcıların ilçe ile ilgili görüş ve tespitlerini yansıtmaktadır.

<b>İŞGÜCÜ ve İSTİHDAM</b>	Ekonomi Üniversitesi ve Dokuz Eylül Üniversitesi'nden bazı fakültelerin İlçe'de bulunması (Tıp, Güzel Sanatlar, Su Ürünleri)	İş sahasının azlığı		
<b>SOSYAL ve KÜLTÜREL ALTYAPI</b>	Sosyo-ekonomik düzeyin ve kültür birikiminin yüksekliği	Kentlilik bilincinin az olması		Kentsel dönüşüm projeleri sonucu Balçova'da oluşan yeni yerleşimler itibarıyla sosyal sorunların ortaya çıkabilmesi ihtimali
	Sosyal entegrasyon ve içermeye yönelik çalışmaların varlığı			
	Büyük alışveriş merkezlerinin ticari aktiviteleri ve kültürel entegrasyonu artırması			
<b>ENERJİ ve ÇEVRE</b>		Jeotermal alanların konvansiyonel uygulamalar (Eski teknolojiler) sonucu tam kapasite olarak kullanılamaması		
		Enerji kullanımında enerji verimliliğinin göz ardı ediliyor olması		
<b>DOĞAL VE KÜLTÜREL VARLIKLAR</b>	Jeotermal enerji kaynaklarının varlığı			
	Denize kıyısının bulunması			
	Yeşil alanın çok olması			

<b>POLİTİK ve KURUMSAL ALTYAPI</b>	İlçe'de donanımlı bir hastanenin yer alıyor olması	Öğrenci yoğunluğunu taşıyabilecek yurt kapasitesinin bulunmaması		
	İlçede sivil toplum örgütlenmesinin gelişmiş olması			
<b>ALTYAPI ve KENTLEŞME</b>	İlçe'ye olan ulaşım altyapısının iyi olması	Trafik ve park yeri sorunun varlığı	Hali hazırda yürütülmekte olan metro çalışması	Yapılaşmanın ve yüksek binaların artması
		Altyapı sistemlerindeki eskimişlik		
		Yenilemeye ihtiyacı olan mahallelerin varlığı		

Tablo 2: Balçova GZFT Analizi Tablosu



İLÇE	2008 KOBİ Mali Destek Programı		2008 Sosyal Kalkınma Mali Destek Programı		2009 Tarım ve Kırsal Kalkınma Mali Destek Programı		2009 Turizm ve Çevre Mali Destek Programı		GENEL TOPLAM	
	Toplam Proje Başvuru Sayısı	Toplam Başarılı Proje Sayısı*	Toplam Proje Başvuru Sayısı	Toplam Başarılı Proje Sayısı*	Toplam Proje Başvuru Sayısı	Toplam Başarılı Proje Sayısı**	Toplam Proje Başvuru Sayısı	Toplam Başarılı Proje Sayısı**	Proje Başvurusu	Başarılı Proje
Aliağa	6	2	1	0	2	0	0	0	9	2
Balçova	1	0	7	2	2	0	1	0	11	2
Bayındır	1	0	1	0	5	0	3	1	10	1
Bayraklı	1	0	5	0	2	1	7	1	15	2
Bergama	7	1	3	1	13	4	4	1	27	7
Beydağ	2	0	0	0	3	2	1	1	6	3
Bornova	78	14	25	4	22	6	6	3	131	27
Buca	7	1	7	1	1	0	1	0	16	2
Çeşme	5	0	5	0	0	0	8	4	18	4
Çiğli	68	12	8	3	7	1	3	0	86	16
Dikili	3	0	2	0	5	1	7	1	17	2
Foça	3	1	0	0	0	0	0	0	3	1
Gaziemir	18	3	2	0	4	0	2	0	26	3
Güzelbahçe	3	0	0	0	2	1	0	0	5	1
Karabağlar	5	2	5	0	3	0	1	1	14	3
Karaburun	4	1	4	2	2	2	3	0	13	5
Karşıyaka	9	3	11	2	4	1	8	1	32	7
Kemalpaşa	48	11	3		21	7	0	0	72	19
Kınık	3	0	0	0	2	1	11	2	16	3
Kiraz	2	0	6	3	7	3	3	2	18	8
Konak	55	12	93	28	24	8	28	8	200	56
Menderes	27	5	18	6	6	3	3	3	54	17
Menemen	13	1	5	3	18	5	2	1	38	10
Narlıdere	1	0	2	1	1	0	0	0	4	1
Ödemiş	8	3	4	1	11	4	9	2	32	10
Seferihisar	2	1	3	1	7	4	5	1	17	7
Selçuk	3	0	1	1	0	0	5	4	9	5
Tire	12	5	3	0	14	5	2	0	31	10
Torbali	43	11	5	2	10	3	0	0	58	16
Urla	3	0	3	0	9	2	5	1	20	3
<b>TOPLAM</b>	<b>441</b>	<b>89</b>	<b>232</b>	<b>62</b>	<b>207</b>	<b>64</b>	<b>128</b>	<b>38</b>	<b>1008</b>	<b>253</b>

Tablo 3: İlçelerden İZKA Mali Destek Programlarına Başvuran ve Başarılı Bulunup Sözleşme İmzalayan Proje Sayıları

\*2008 KOBİ ve 2008 Sosyal Kalkınma Mali Destek Programları başvuru değerlendirme sürecinin sonunda başarılı bulunup sözleşme imzalanan ve uygulaması biten projeler

\*\*2009 Tarım ve Kırsal Kalkınma ile 2009 Turizm ve Çevre Mali Destek Programları başvuru değerlendirme sürecinin sonunda başarılı bulunup sözleşme imzalanan ve uygulaması devam eden projeler

# İZMİR BÖLGE PLANI 2010-2013

GELİŞME EKSENLERİ	STRATEJİK ÖNCELİKLER	HEDEFLER
<b>İŞLETMELERDE REKABET EDEBİLİRLİK</b>	<b>1. Bölgesel Ar-Ge ve Yenilik Kapasitesinin Geliştirilmesi</b>	1. Bölgesel Yenilik Stratejisi geliştirilecektir. 2. Üniversiteler ve araştırma enstitüleri ile kamu kurumları ve işletmeler arasında işbirliği güçlendirilecektir. 3. Anahtar sektörler başta olmak üzere Ar-Ge altyapısı güçlendirilecektir. 4. Yenilik, Ar-Ge ve teknoloji bilinci yükseltilecektir. 5. Yenilik odaklı girişimler geliştirilecektir. 6. İşletmelerin teknoloji kapasiteleri artırılabilecek ve işletmelerde ileri teknoloji kullanımı yaygınlaştırılacaktır. 7. İzmir Teknoloji Geliştirme Bölgesi'nin daha etkin çalışması ve Bölge'deki firma sayısının artması sağlanacaktır.
	<b>2. İşletmelerde Kurumsallaşma, Üretim ve Pazarlama Kapasitesinin Artırılması</b>	1. Markalaşma teşvik edilerek coğrafi işaretli ürün sayısı ve marka tescillerinin Türkiye içindeki payı artırılabilecektir. 2. İşletmelerin ulusal ve uluslararası pazarlarda etkinliği ve Türkiye içindeki ihracat payı artırılabilecektir. 3. Aile şirketlerinde kurumsallaşma sağlanacaktır. 4. KOBİ'lerin üretim ve kalite süreçleri iyileştirilecektir. 5. KOBİ'lerin finansman olanakları ve mevcut mali desteklerden faydalanma kapasitesi artırılabilecektir. 6. Tarımsal kooperatif ve birliklerin özellikle kurumsallaşma, yönetim ve pazarlama konularında daha etkin çalışması sağlanacaktır.
	<b>3. Kümelенmelerin Oluşturulması ve Düzenli Sanayileşmenin Sağlanması</b>	1. 2012 yılına kadar Kümelенme Stratejisi oluşturulacak, kümelенmeyi destekleyen işbirliği ağları geliştirilecek ve kümelенme bilinci yaygınlaştırılacaktır. 2. Kümelенme potansiyeline sahip sektörler başta olmak üzere anahtar sektörlerde örnek teşkil edecek iki kümelенme oluşumu desteklenecektir. 3. Gıda ve içecek sanayinin potansiyel küme alt sektörlerinde kümelенme oluşumları desteklenerek tarım sektörü ile entegrasyonu sağlanacaktır. 4. Giyim eğişyası sanayinin potansiyel küme alt sektörlerinde kümelенme oluşumları desteklenecek ve İzmir'in moda tasarımı merkezi olması sağlanacaktır. 5. Lojistik sektöründe kümelенme oluşumları desteklenecektir. 6. Endüstriyel makine imalatı sektörünün alt sektörlerinde potansiyel küme oluşumları desteklenecektir. 7. İhtisas organize sanayi ve endüstri bölgeleri kurulacak ve var olan bölgelerin daha etkin kullanımı sağlanacaktır.
	<b>4. Üretim ve Hizmet Altyapısının Güçlendirilmesi</b>	1. OSB, KSS, serbest bölge, teknoloji geliştirme merkezlerinin altyapıları güçlendirilecektir. 2. Gıda ürünlerine yönelik kurulum-soğutma, depolama ve gıda güvenliği için gerekli altyapılar oluşturulacaktır. 3. Başta alternatif turizm türlerinde olmak üzere turizm altyapısı geliştirilecektir. 4. Tarımsal üretimde altyapı güçlendirilecektir.
	<b>5. KOBİ'lerde Temiz Üretim Uygulamalarının Artırılması</b>	1. Bölgede temiz üretim ile ilgili farkındalık artırılabilecektir. 2. İşletmelerin çevre mevzuatına, çevre yönetim sistemlerine uyumu desteklenecektir.
	<b>6. Sektörel Bazda Verimliliğin ve Ekonomik Çeşitliliğin Sağlanması</b>	1. Tarım sektörü kapsamında organik tarım ve iyi tarım uygulamaları yaygınlaştırılacaktır. 2. Gıda ve içecek sanayinde organik ve katma değeri yüksek gıda ürünlerinin işlenmesi ve pazarlanması desteklenecektir. 3. Giyim eğişyası sanayinde organik ve çevre dostu tekstil üretimi desteklenecektir. 4. Yenilenebilir enerji kaynaklarına yönelik öncelikli yatırım alanları saptanacak ve değerlendirilecektir. 5. Turizmin çeşitlendirilmesine yönelik yatırımlar desteklenecektir.
	<b>7. Bölge Tanıtımının Sağlanması</b>	1. Kentisel Pazarlama Stratejisi oluşturulacak ve uygulanacaktır. 2. Anahtar sektörlerde yatırım tanıtımı yapılacaktır. 3. Kültür ve turizm olanakları tanıtılarak turizmden elde edilen gelir artırılabilecektir.
<b>İSTİHDAM VE SOSYAL BÜTÜNLEŞME</b>	<b>1. İstihdamın ve İşgücü Verimliliğinin Artırılması</b>	1. Bölgesel İşgücü Stratejisi oluşturulacak ve uygulanacaktır. 2. Anahtar sektörler başta olmak üzere ara eleman ihtiyaçları gözettirerek mesleki eğitim geliştirilecektir. 3. Anahtar sektörler başta olmak üzere nitelikli insan kaynağı geliştirilecektir. 4. Dezavantajlı grupların işgücüne katılımı artırılabilecektir.
	<b>2. Eğitim ve Sağlık Hizmetlerinin İyileştirilmesi</b>	1. Okulöncesi eğitim ve yaygın eğitim desteklenecektir. 2. Erişim ve kalite desteklenerek eğitim hizmetlerinin etkinliği artırılabilecektir. 3. Başta koruyucu sağlık ve ana-çocuk sağlığı hizmetleri olmak üzere birinci basamak sağlık hizmetleri güçlendirilecektir.
	<b>3. Sosyal İçerimin Güçlendirilmesi ve Yoksullukla Mücadele</b>	1. Sosyal hizmetler iyileştirilecektir. 2. Göç gelenlerin kent yaşamına uyumu sağlanacaktır. 3. Kırsal alanlarda yaşam koşulları ve iş imkanları geliştirilecektir.
<b>SÜRDÜRÜLEBİLİR ÇEVRE</b>	<b>1. Havza Alanları, Turizm Değerine Sahip Bölgeler ve Kırsal Alanlarda Sürdürülebilir Su ve Akısu Yönetiminin Sağlanması</b>	1. Su havzalarında kirlilik kontrolü ve havza yönetimi sağlanarak kirlilik azaltılacak, su kalitesi iyileştirilerek bir üst kaiteye (II. ve III. su kalitesi) taşınacaktır. 2. Sürdürülebilir içme suyu ve kullanma suyu yönetimi sağlanacaktır. 3. Sanayide ve kentsel kullanımda sürdürülebilir atıksu yönetimi sağlanacaktır. 4. Tarımsal faaliyetler sonucu oluşan toprak ve su kirliliği önlenecektir.
	<b>2. Sürdürülebilir Katı ve Tehlikeli Atık Yönetiminin Sağlanması</b>	1. Kentsel ve endüstriyel katı ve tehlikeli atıkların geri dönüşüm, kazanım, yeniden kullanımı sağlanacaktır. 2. Katı atık ve tehlikeli atık depolama ve bertaraf kapasiteleri artırılabilecektir. 3. Sanayide ve kentsel kullanımdaki aktörler bilgilendirilecektir.
	<b>3. Hava Kalitesinin Kontrolü ve İyileştirilmesinin Sağlanması</b>	1. Sanayide ve evsel ısıtmada yenilenebilir ve temiz enerji kullanımı desteklenecektir. 2. Sanayi yoğun alanlarda hava kirliliği kontrolü sağlanacaktır.
	<b>4. Hassas Ekosistemler ve Biyoçeşitliliğin Devamlılığının Sağlanması</b>	1. Bölgede ulusal ve uluslararası öneme sahip ekosistemler koruma kullanma dengesi gözettirerek canlandırılacaktır. 2. Biyoçeşitlilik korunacaktır.
	<b>5. Enerji Verimliliğinin Sağlanması</b>	1. Enerji verimliliği özendirilecek ve buna yönelik teknoloji kullanımı desteklenecektir.
<b>GÜÇLENDİRİLMİŞ ALTYAPI VE ÜSTYAPI</b>	<b>1. Ulaşım Ağlarının Güçlendirilmesi</b>	1. Karayolu, denizyolu, havayolu ağları ve raylı sistemler anahtar sektörleri destekleyecek şekilde güçlendirilecektir. 2. İzmir Limanı'nın ulaşım bağlantıları ve altyapısı güçlendirilerek, ilimada eleçlenen konteyner miktarı artırılabilecektir. 3. Deniz ulaşımı ve raylı sistemler öncelikli olmak üzere kent içi ulaşım olanakları güçlendirilecektir. 4. Merkez ve ilçeler arasındaki ulaşım bağlantıları ve kırsal ulaşım altyapısı güçlendirilecektir.
	<b>2. Doğal ve Tarihi Varlıkların Değerlendirilmesine İlişkin Altyapının ve Kent Estetiğinin İyileştirilmesi</b>	1. Mevcut doğal, tarihi ve kültürel varlıkların değerlendirilmesine olanak sağlayacak şekilde altyapı geliştirilecektir. 2. Turizm için önemli alanlar görsel algılama ve çevre düzeni açısından iyileştirilecektir.
	<b>3. Sosyal, Kültürel Altyapı ve Kentsel Dönüşümle Yaşam Kalitesinin Yükseltilmesi</b>	1. Kentsel dönüşümüne yönelik çalışmalar hayata geçirilecektir. 2. Sosyal donatı alanlarının nitelik ve kapasitesi artırılabilecektir.
	<b>4. Kentsel ve Kırsal Altyapının İyileştirilmesi</b>	1. Çevresel altyapı geliştirilecektir. 2. Enerji altyapısı geliştirilecektir. 3. Afet riski taşıyan alanlarda altyapı ve afet yönetimi kapasitesi güçlendirilecektir. 4. Bilgi ve iletişim altyapısı güçlendirilecektir.