



İZMİR BÖLGE PLANI 2010-2013

2010-2013 İzmir Bölge Planı İlçe Toplantıları

Beydağ Özet Raporu

Aralık 2010

Nüfus Yapısı - Sosyoekonomik Gelişmişlik¹

- DPT'nin 2004 yılında hazırladığı İlçelerin Sosyoekonomik Gelişmişlik Sıralaması Çalışması'nda² Beydağ ülke genelinde 872 ilçe arasında 450. sırada. Bu konumuyla Beydağ, üçüncü derece gelişmiş ilçeler arasında.
- İzmir'de çalışma kapsamına giren 19 ilçeden sosyoekonomik gelişmişlik endeksleri eksi olan dört ilçeden biri Beydağ (diğerleri Bayındır, Kınık ve Kiraz).
- Beydağ'ın nüfusu 2009 ADNKS verilerine göre 13.047. Bu bakımdan Beydağ, il genelinde Karaburun'dan (8.889) sonra en az nüfusa sahip ikinci ilçe.
- 2008-2009 ADNKS verilerine göre Beydağ'ın nüfusu % 26 düzeyinde azalmış (Bu bakımdan da Karaburun'dan -% 36,3- sonra nüfusu en hızlı azalan ilçe Beydağ).
- 2009 ADNKS verilerine göre Beydağ'da şehir nüfusu oranı % 43,8. Bu bakımdan Beydağ şehir nüfusu en düşük dördüncü ilçe (Kiraz % 19,1 < Karaburun % 31,3 < Kınık % 41,7).
- Bir başka deyişle, Beydağ nüfusunun % 43,8'i, yani 5.710 kişi ilçe merkezinde ikamet ederken nüfusun % 56,2'si, yani 7.337 kişi ilçedeki toplam 21 köyde yaşıyor.
- Aynı yıl verilerine göre Beydağ'ın medyan yaşı (37,4) İzmir medyan yaş değerinin (32,8) üzerinde. Bu bakımdan Beydağ, sırasıyla Karaburun (43,2); Dikili (39) ve Karşıyaka'dan (37,7) sonra dördüncü en yaşlı medyan değerine sahip ilçe.
- Tüm bu tablo Beydağ'ın İzmir'de sosyoekonomik gelişmişlik sıralaması bakımından en gerideki ilçelerden biri olduğunu gösteriyor. Bu durumun kendine özgü güçlü ve zayıf yanları, fırsat ve tehditleri beraberinde getirdiğinin altı çizilmeli.
- Nüfusu büyük oranda kırsalda yaşayan Beydağ'ın aynı zamanda nüfusunun giderek azaldığı ve yaşlandığı görülüyor.
- Bu durum, tarımsal/kırsal sosyoekonomik altyapının daralması sonucu Beydağ'daki genç nüfusun, iş bulmak amacıyla merkeze ve diğer illere göç etmesi ile açıklanabilir.
- Bu bakımdan Beydağ'da kırsal ekonominin çeşitlendirilmesi, yeni gelir ve iş imkanları yaratan sektörlerin güçlendirilmesi, genç nüfusa yeni istihdam olanakları yaratılması, katma değeri daha yüksek ürünlere geçilmesi ve çocuklara, gençlere ve yaşlılara yönelik eğitim/sağlık ve sosyal hizmetlerin güçlendirilmesi öncelikli.

Tarım ve Çevre Altyapısı³

- Beydağ, tarım sektörünün yoğunlaştığı ilçeler arasında. Beydağ sanayileşmemiş toprak yapısıyla organik tarım potansiyeli açısından dikkat çeken ilçeler arasında.
- Kiraz, Ödemiş, Tire, Bayındır, Torbalı ve Selçuk'la beraber Beydağ'da üretilen sarı lop incir, Ege İnciri olarak coğrafi patent almış durumda. İl Tarım Müdürlüğü'nün 2007 verilerine göre İzmir'deki incir üretiminde Beydağ % 11,8 ile önde gelen ilçeler arasında (Ödemiş % 28,9; Tire % 26,6; Kiraz % 12,6).
- Tarımsal altyapısı öncelikli geliştirilmesi planlanan ilçelerden biri olan Beydağ'da tarımda biyokütle kullanımı ve sulama altyapısının geliştirilmesi öncelikli konular arasında.
- Buna karşın, 2006 yılında TÜİK tarafından yayınlanan içme ve kullanma suyu şebekesi ile hizmet verilen belediye nüfusu verilerine bakıldığında Beydağ yatırım ihtiyacı tespit edilen ilçeler arasında.
- Yine Beydağ atıksu arıtma, kanalizasyon ve katı atık yönetimi hizmetlerinde öncelikli ilçeler arasında. Ege Bölgesi'nin en verimli tarımsal havzalarından Küçük Menderes'teki kirlenmenin kontrol altına alınması için ilçedeki bu çevresel altyapı yatırımları öncelikli konumda.
- Küçük Menderes havzasının başında bulunan ilçedeki Beydağ Barajı, bu muazzam tarım potansiyeli olan bölgenin giderek çekilen ve kirlenen yer altı suları yerine yüzey suları ile sulanmasına hizmet eden Beydağ Barajı ile dikkat çekiyor.

¹ *İzmir Mevcut Durum Analizi (Haziran 2009)*, İZKA. 2009; *İzmir Mevcut Durum Raporu*, İZKA. 2008; *İlçelerin Sosyoekonomik Gelişmişlik Sıralaması Araştırması*, DPT. 2004

² Söz konusu çalışma kapsamında İstanbul, Ankara ve İzmir'de büyükşehir sınırları kapsamında kalan merkez ilçeler kapsam dışı tutulmuş, ayrıca Adana, Bursa, Gaziantep, Kayseri ve Konya illerinde büyükşehir kapsamındaki ilçeler tek bir merkez ilçe olarak kabul edilmiştir. Buna göre, ülke genelinde toplam 872 ilçe 32 farklı sosyoekonomik parametreye göre gelişmişlik sıralamasına tabii tutulmuştur.

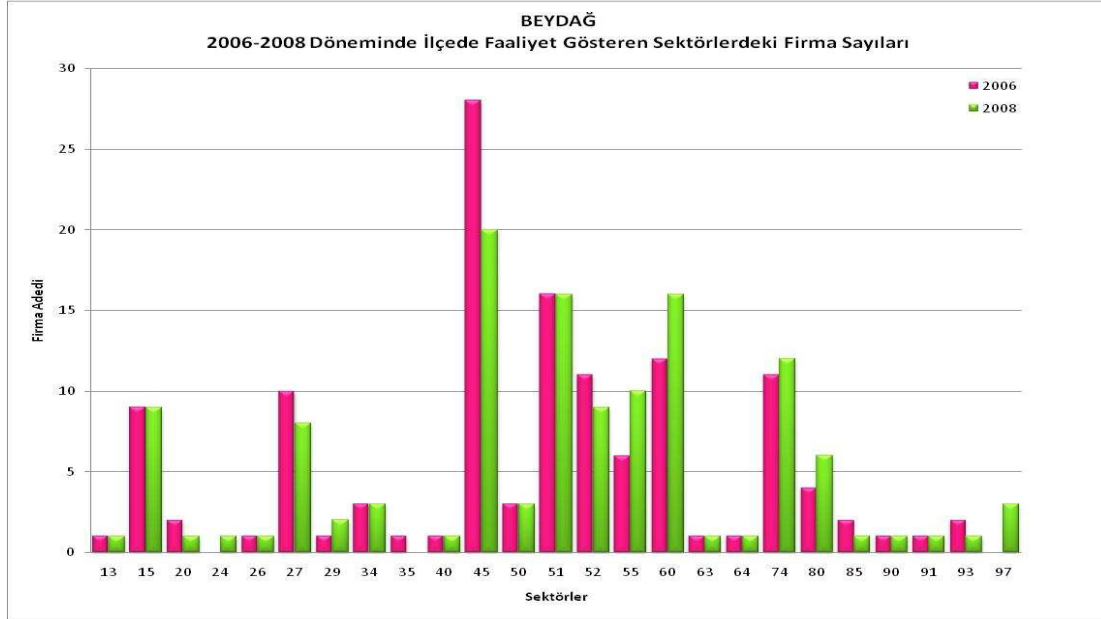
³ *İzmir Mevcut Durum Analizi (Haziran 2009)*, İZKA. 2009
2010-2013 İzmir Bölge Planı İlçe Toplantıları – Beydağ Özet Raporu

Toplam Çalışan Sayısı⁴

- 2008 verilerine göre (SGK'nın sağladığı sigortalı çalışan sayısı verileri) Beydağ'da toplam 677 kişi çalışıyor. Bu oran, İzmir'deki toplam çalışan sayısının (658.225) % 0,1'i kadar.
- Tarımda sigortasız çalışanların dahil olmaması mevcut tabloyu daha da aşağıya çekiyor.

Toplam Firma Sayısı⁵

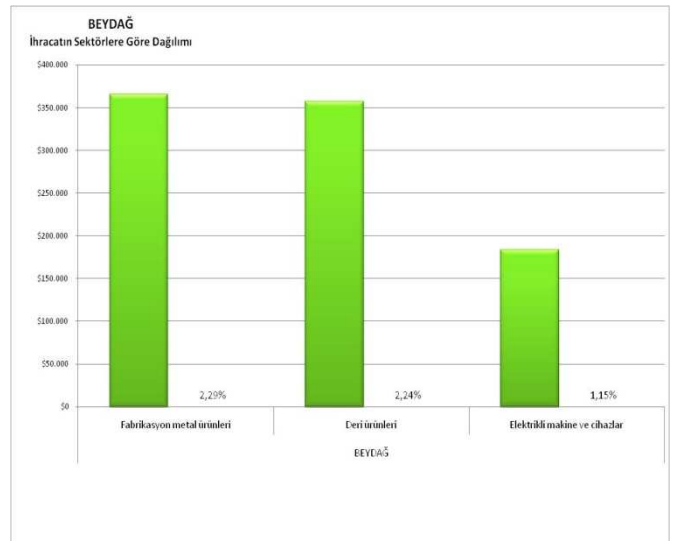
- İzmir'in en küçük ilçelerinden olan Beydağ'da, 2008 itibarı ile 25 sektörde toplam 128 firma faaliyet gösteriyor.
- En çok firma sayısına sahip üç sektör inşaat > toptan ticaret > karayolu taşımacılığı.



Şekil 1: Beydağ'daki Firmaların Sektörel Dağılımı

Toplam İhracat Oranı⁶

- Beydağ ilçesinin toplam ihracat oranı İzmir toplamının %0,01'ini oluşturmaktadır.
- İlçenin 3 temel ihracat grubu vardır (fabrikasyon metal ürünleri > deri ürünleri > elektrikli makine ve cihazlar)
- Bu üç ana sektördeki ihracat, Beydağ'dan yapılan ihracatın %99'unu oluşturmaktadır.



Şekil 2: Beydağ'dan İhraç Edilen Ürünler ve Payları

⁴ İzmir Kümelenme Analizi İstatistik Rapor, İZKA. 2009

⁵ adı geçen eser

⁶ adı geçen eser

İlçe	İlçedeki Çalışan Sayısı	İlçedeki Çalışan Sayısının İzmir Toplamına Oranı (%)	İlçedeki Firma Sayısı	İlçedeki Firma Sayısının İzmir Toplamına Oranı (%)	İhracat (ABD \$)	İlçe İhracatının İzmir Toplamına Oranı (%)
Aliağa	27.225	4,14%	1.719	1,95%	673.307.314 \$	8,14%
Balçova	10.947	1,66%	1.498	1,70%	32.222.238 \$	0,39%
Bayındır	1.806	0,27%	418	0,47%	602.108 \$	0,01%
Bayraklı	474	0,07%	62	0,07%	14.445.201 \$	0,17%
Bergama	7.159	1,09%	1.348	1,53%	15.993.701 \$	0,19%
Beydağ	677	0,10%	128	0,15%	907.072 \$	0,01%
Bornova	117.713	17,88%	14.285	16,23%	1.544.141.607 \$	18,67%
Buca	28.257	4,29%	5.903	6,70%	73.493.224 \$	0,89%
Çeşme	7.661	1,16%	1.641	1,86%	127.080 \$	0,00%
Çiğli	39.234	5,96%	2.573	2,92%	919.147.867 \$	11,11%
Dikili	3.287	0,50%	803	0,91%	6.115.325 \$	0,07%
Foça	2.631	0,40%	499	0,57%	261.055.690 \$	3,16%
Gaziemir	32.360	4,92%	2.350	2,67%	226.886.042 \$	2,74%
Güzelbahçe	3.167	0,48%	606	0,69%	9.523.193 \$	0,12%
Karabağlar	520	0,08%	90	0,10%	29.345.335 \$	0,35%
Karaburun	819	0,12%	235	0,27%	429.307 \$	0,01%
Karşıyaka	47.504	7,22%	7.644	8,68%	69.827.753 \$	0,84%
Kemalpaşa	32.133	4,88%	1.984	2,25%	662.985.166 \$	8,02%
Kınık	1.105	0,17%	221	0,25%	1.483.082 \$	0,02%
Kiraz	1.471	0,22%	267	0,30%	58.928 \$	0,00%
Konak	199.310	30,28%	31.446	35,72%	2.950.799.884 \$	35,68%
Menderes	13.417	2,04%	1.737	1,97%	62.062.958 \$	0,75%
Menemen	15.036	2,28%	1.706	1,94%	128.080.420 \$	1,55%
Narlidere	5.237	0,80%	869	0,99%	2.594.921 \$	0,03%
Ödemiş	8.645	1,31%	1.721	1,95%	20.052.668 \$	0,24%
Seferihisar	3.071	0,47%	761	0,86%	15.461.137 \$	0,19%
Selçuk	4.883	0,74%	812	0,92%	3.527.211 \$	0,04%
Tire	7.583	1,15%	1.143	1,30%	23.047.441 \$	0,28%
Torbali	28.856	4,38%	2.133	2,42%	520.581.038 \$	6,30%
Urla	6.037	0,92%	1.437	1,63%	1.357.863 \$	0,02%
Toplam	658.225	100,00%	88.039	100,00%	8.269.662.775 \$	100,00%

Tablo 1: İzmir ve İlçelerinin Çalışan Sayısı, Firma Sayısı ve Toplam İhracat Büyüklüğü Bakımından Karşılaştırması

Beydağ GZFT Analizi⁷

BEYDAĞ	GÜÇLÜ YANLAR	ZAYIF YANLAR	FIRSAT	TEHDİT
EKONOMİK				
Tarım	İklim ve toprak özelliklerinin geniş bir yelpazede ürün desenine olanak vermesi	Bilinçsiz tarımsal üretim yapıyor olması	Bölge şartlarının organik tarım için uygun olması	Tarım alanlarında küresel ısınmadan kaynaklanan kuraklık nedeniyle rekolte düşüklüğü
	Birden fazla ürün alma imkanının olması (2 ve 3 defa)	Tarımsal örgütlenmenin ve kurumsal kapasitenin yetersiz olması	Süt ve süt ürünlerine olan ihtiyacın artmaya devam etmesi	Su kaynaklarının verimli kullanılmaması ve artezyen kuyularında suyun azalması
	Marka olabilecek nitelikte zeytin, zeytinyağı ve sabun üretimi	Tarımsal ürünlerin işlenmesi, paketlenmesi ve pazarlanmasında yaşanan sorunlar		Tarımsal hastalıklar (özellikle kestane üretiminde)
	Marka olabilecek nitelikte İncir, barbunya ve özellikle kestane üretimi	Marka olabilecek nitelikte kestane yetiştirilmesine rağmen kestane şekerleme fabrikasının olmaması		Tarım ve hayvansal ürünlerin pazar değerini bulamaması
	Et ve süt hayvancılığının varlığı	Tarımsal ürünlerden elde edilen gelirin (patates, karpuz vs.) olabilecek miktarın altında olması		Verimli tarım arazilerinin Beydağ Barajı'nın yapımıyla kaybedilmiş olması
	Bölgede yetişen şifalı bitkilerin varlığı (kekik, adaçayı gibi 20 tür şifalı bitki)	Su kaynaklarının tarımda bilinçsiz kullanımı ve damlama sulamaya geçilmemiş olması		
		Kestane ağaçlarındaki dal kanseri ve kökten kuruma sorunu (henüz tedavi bulunamamış ve zeytinde de böyle bir sorun yaşanıyor.)		
		Entegre süt ve süt ürünleri tesislerinin bulunmayışı		
		Marka değerindeki ürünlerin pazarlanamaması		
Sanayi	Zincir üretiminin olması (2 adet fabrikanın bulunması)	Zincir üretimi tesislerinde kapasite artırımına ihtiyaç bulunması		Zincir fabrikalarının siyasi ve ekonomik belirsizliklerden olumsuz etkilenmesi
		Tarımın sanayiye entegre olmayışı		
		Sanayide teknolojinin kullanılmıyor olması		
	Yatırım yapılacak altyapısı tamamlanmış sanayi arazilerinin eksikliği			

⁷ Yukarıdaki tabloda, İZBP hazırlık sürecinde ilçe GZFT Analizi toplantıları kapsamında 15 Temmuz 2008 tarihinde Beydağ'da gerçekleştirilen toplantının bulgularını görebilirsiniz. Bu analizdeki tespitler GZFT Analizi yöntemi gereği katılımcıların ilçeye ilgili görüş ve tespitlerini yansıtmaktadır.

		İhtiyaç duyulmasına rağmen bir organize sanayi bölgesinin bulunmayışı		
Turizm		İlçenin tanıtımının yetersizliği	Dağ sporu ve yamaç paraşütü olanağı	
			Yayla, doğa turizmi olanağı	
			Yeni kurulacak barajın turizm potansiyeline olanak sağlaması	
İşletme/Girişimcilik Kapasitesi		Firmalar arasında işbirliği ve koordinasyon eksikliği		Yasal yükümlülüklerin ağırlığı nedeniyle işyeri açmada yaşanan sıkıntılar
		İl merkezinden uzaklık ve ulaşım altyapısındaki yetersizlikler nedeniyle yatırımcı çekememesi		
İşgücü		Nüfus yoğunluğunun düşüklüğü		
		Kamu çalışanlarının başka ilçelerde ikamet etmesi		
		Var olan iş alanlarının azalması nedeniyle dışarıya verilen göç		
Genel	Sağlıklı ve yeterli miktarda su kaynağına sahip olması (şişeleme ve satışa yönelik)	Sermaye ve mali kaynaklarda yetersizlik		Bankacılık sektöründe rekabet eksikliği ve kaynak maliyetlerinin yüksekliği
		Birlikte iş yapabilme kapasitesindeki yetersizlik		Hammadde ve tarımsal girdi fiyatlarındaki (tohum, gübre, mazot) yüksekliğin üretim kapasitesini düşürmesi
		Yeterli istihdam alanının bulunmayışı ve işsizlik		Petrol fiyatlarındaki artış
		Üretilen ürünlerin pazarlanmasına yönelik örgütlü bir kuruluşun olmaması		Yüksek rekabet ortamı
		Üretilen ürünlerin pazarlara olan uzaklığı		Ülkemizde yaşanan ekonomik ve siyasi belirsizlikler
TEKNOLOJİ ve YENİLİKÇİLİK		Geleneksel yaklaşımlardan kolayca kopulamaması ve yeni olan konulara olumsuz yaklaşılması		

SOSYAL VE KÜLTÜREL YAPI		Etkin ve aktif STK'ların olmayışı		
		Madencilik ve diğer alanlarda yüksek okul eksikliği		
		Sanayi ve üretimin olmayışının getirdiği işsizlik ve yarattığı toplumsal sorunlar		
		Sosyal altyapıdaki ve eğitim altyapısındaki yetersizlikler		
ÇEVRE ve ENERJİ			Özel orman alanlarının kurulmaya başlaması	
DOĞAL VE KÜLTÜREL VARLIKLAR	Tarihi miras olarak Beydağ Kalesi'nin varlığı ve restore edilmesi projesi	Beydağ Eti Bakır yatağının verimli şekilde işletilmemesi		
	Bakır yatağının bulunması			
	Antimon rezervlerinin bulunması			
ALTYAPI VE KENTLEŞME	Beydağ Barajı	Temel ulaşım yolları üzerinde olmaması		
	Ödemiş-Nazilli karayolunun varlığı	Atıl haldeki Etibank lojmanları		
		Kentsel altyapıdaki eksiklikler		

Tablo 2: Beydağ GZFT Analizi Tablosu

İLÇE	2008 KOBİ Mali Destek Programı		2008 Sosyal Kalkınma Mali Destek Programı		2009 Tarım ve Kırsal Kalkınma Mali Destek Programı		2009 Turizm ve Çevre Mali Destek Programı		GENEL TOPLAM	
	Toplam Proje Başvuru Sayısı	Toplam Başarılı Proje Sayısı*	Toplam Proje Başvuru Sayısı	Toplam Başarılı Proje Sayısı*	Toplam Proje Başvuru Sayısı	Toplam Başarılı Proje Sayısı**	Toplam Proje Başvuru Sayısı	Toplam Başarılı Proje Sayısı**	Proje Başvurusu	Başarılı Proje
Aliağa	6	2	1	0	2	0	0	0	9	2
Balçova	1	0	7	2	2	0	1	0	11	2
Bayındır	1	0	1	0	5	0	3	1	10	1
Bayraklı	1	0	5	0	2	1	7	1	15	2
Bergama	7	1	3	1	13	4	4	1	27	7
Beydağ	2	0	0	0	3	2	1	1	6	3
Bornova	78	14	25	4	22	6	6	3	131	27
Buca	7	1	7	1	1	0	1	0	16	2
Çeşme	5	0	5	0	0	0	8	4	18	4
Çiğli	68	12	8	3	7	1	3	0	86	16
Dikili	3	0	2	0	5	1	7	1	17	2
Foça	3	1	0	0	0	0	0	0	3	1
Gaziemir	18	3	2	0	4	0	2	0	26	3
Güzelbahçe	3	0	0	0	2	1	0	0	5	1
Karabağlar	5	2	5	0	3	0	1	1	14	3
Karaburun	4	1	4	2	2	2	3	0	13	5
Karşıyaka	9	3	11	2	4	1	8	1	32	7
Kemalpaşa	48	11	3	1	21	7	0	0	72	19
Kınık	3	0	0	0	2	1	11	2	16	3
Kiraz	2	0	6	3	7	3	3	2	18	8
Konak	55	12	93	28	24	8	28	8	200	56
Menderes	27	5	18	6	6	3	3	3	54	17
Menemen	13	1	5	3	18	5	2	1	38	10
Narlıdere	1	0	2	1	1	0	0	0	4	1
Ödemiş	8	3	4	1	11	4	9	2	32	10
Seferihisar	2	1	3	1	7	4	5	1	17	7
Selçuk	3	0	1	1	0	0	5	4	9	5
Tire	12	5	3	0	14	5	2	0	31	10
Torbalı	43	11	5	2	10	3	0	0	58	16
Urla	3	0	3	0	9	2	5	1	20	3
TOPLAM	441	89	232	62	207	64	128	38	1008	253

Tablo 3: İlçelerden İZKA Mali Destek Programlarına Başvuran ve Başarılı Bulunup Sözleşme İmzalayan Proje Sayıları

*2008 KOBİ ve 2008 Sosyal Kalkınma Mali Destek Programları başvuru değerlendirme sürecinin sonunda başarılı bulunup sözleşme imzalanan ve uygulaması biten projeler

**2009 Tarım ve Kırsal Kalkınma ile 2009 Turizm ve Çevre Mali Destek Programları başvuru değerlendirme sürecinin sonunda başarılı bulunup sözleşme imzalanan ve uygulaması devam eden projeler