



**İZMİR** BÖLGE PLANI 2010-2013

# 2010-2013 İzmir Bölge Planı İlçe Toplantıları

---

## Dikili Özet Raporu

Ocak 2011

# 2010-2013 İzmir Bölge Planı İlçe Toplantıları Dikili Özet Raporu

## Nüfus Yapısı - Sosyoekonomik Gelişmişlik<sup>1</sup>

- Dikili'nin nüfusu 2009 ADNKS verilerine göre 31.907'dir.
- Türkiye'de 872 ilçe arasında gelişmişlik açısından 130. sıradadır (DPT, 2004). İzmir'in merkez dışında kalan 19 ilçesi arasında en gelişmiş 11. ilçedir.
- Dikili'de 2008-2009 yıllarındaki nüfus artışı, İzmir ortalamasının (% 18,9) üzerinde % 33,8 olarak seyretmiştir. 2000 yılı Genel Nüfus Sayımı ve 2007 ADNKS nüfus verileri dikkate alındığında 2000-2007 yılları arasında nüfusta azalma görülse de; 2007, 2008 ve 2009 ADNKS verilerine göre son dönemde Dikili'de nüfusun artma eğiliminde olduğu söylenebilir.
- Nüfus yoğunluğu açısından Dikili (63), Karaburun (19) ve Bergama'dan (59) sonra üçüncü en düşük yoğunluğa sahip olan ilçedir.
- Dikili'de nüfusun %51'i şehirde yaşıyor. Sadece Kiraz, Kınık, Karaburun ve Beydağ ilçelerinden yüksek olan bu değer ilçede nüfusun daha çok kırsal alanda yaşadığını uğraştığını gösteriyor.
- İzmir'de ortalama hanehalkı büyüklüğü verileri, il genelinde giderek küçülen bir aile yapısı olduğunu yansıtıyor. Hanehalkı büyüklüğü tüm ilçelerde ülke ortalamasının altında seyrediyor, Karaburun'da en düşük düzeye iniyor. Dikili, Karaburun'un ardından hanehalkı büyüklüğünün düşük olduğu ilçeler arasındadır (Bergama, Ödemiş, Bayındır, Tire ve Beydağ ile beraber).
- Dikili 30 ilçe içinde, medyan yaş değerinin 39 ile en yüksek olduğu 2. ilçedir (Birinci ilçe Karaburun). Medyan yaşın yüksek olması (İzmir ortalaması 32,8) Dikili'nin yaşlı bir nüfusa sahip olduğunu göstermektedir.
- Yaşlı nüfusta gözlenen artış ve aile yapısının değişimi, yaşlı kesime götürülecek hizmetlerin önemini artırmaktadır.

## Çevre<sup>2</sup>

- Dikili jeotermal enerji potansiyeline sahiptir. Bu potansiyel elektrik üretimi, evsel ısıtma, sera ısıtması ve sağlık turizmi için kullanılabilir.
- İlçe rüzgâr enerjisi için potansiyel bir yatırım alanıdır.
- İlçede içme suyu ve kanalizasyon alanında yatırım ihtiyacı bulunmaktadır.
- Katı atık hizmeti konusunda çalışmalara ihtiyaç duyulan ilçeler arasındadır.
- İlçe sınırları içerisinde geçen Bakırçay Nehri Manisa ili Soma ilçesindeki Kocadağ eteklerinden doğup Çandarlı'dan Ege Denizi'ne dökülmektedir. Bu noktada, çok sayıda il ve ilçeyi ilgilendiren bu sorunlarla ilgili bölgede Havza Yönetimi modeli önem kazanmaktadır. Nehirde görülen kirliliğin başlıca kaynağı Soma'da yer alan kömür yıkama tesisleri ile Soma Termik Santrali'dir.

<sup>1</sup> *İzmir Mevcut Durum Analizi (Haziran 2009)*, İZKA. 2009; *2010-2013 İzmir Bölge Planı*, İZKA. 2010; *İlçelerin Sosyo-Ekonomik Gelişmişlik Sıralaması Araştırması*, DPT.2004

<sup>2</sup> *İzmir Mevcut Durum Analizi (Haziran 2009)*, İZKA. 2009; *2010-2013 İzmir Bölge Planı*, İZKA. 2010

### Ulaşım<sup>3</sup>

- Dikili Limanı'ndaki mevcut iskele hem dökme yük gemilerine hem de yolcu gemilerine hizmet verebilecek niteliktedir. İzmir'e yaklaşık 100 km. uzaklıkta bulunmaktadır. 271 metrelik rıhtıma sahip olan Dikili Limanı 3 yolcu gemisinin yanaşabileceği kapasiteyle hizmet vermektedir.
- Yapılması planlanan ve şu anda ihale aşamasında olan Çandarlı limanının dünyanın ilk 10 limanı arasına girmesi ve Akdeniz'in en büyük limanı olması öngörülmektedir. Bu yatırım ile bölgenin taşımacılıkta bir üs haline gelmesi ve limanın hem ülkeye hem de bölgeye büyük katkı sağlaması beklenmektedir.
- Aliğa-Menderes Banliyö Sistemi'nin (EGERAY) Aliğa'ya ulaşması ile ilçenin güneydeki ilçeler ve il merkeziyle ulaşım bağlantıları güçlenecektir.

### Tarım-Turizm<sup>4</sup>

- Dikili'de, tarım sektöründeki yoğunlaşmanın sanayi ve hizmetler sektörlerindeki yoğunlaşmanın önüne geçtiği söylenebilir.
- İlçede zeytincilik, seracılık ve çeşitli sebzelerin üretimi yapılmaktadır.
- Küçükbaş hayvancılık da ilçede öne çıkmaktadır.
- İlçe kaynak açısından turizm potansiyeli taşımaya rağmen, tanıtım ve yatırım açısından geri kalmış ve pazardan yeterince pay alamamıştır.
- İzmir'de turizm yatırımı belgeli konaklama tesislerinde yatak sayısı bakımından en büyük payı (% 31,74) 4 yıldızlı tesisler almaktadır. Turizm yatırımı belgeli konaklama tesislerinin yatak sayısının en fazla bulunduğu ilçeler ise sırasıyla Çeşme (% 26,45), Seferihisar (% 22,69), Dikili (% 17,01) ve Menderes'tir (% 12,90).
- Çandarlı'da bulunan Çandarlı Kalesi önemli turizm merkezlerindedir.
- Kalem Adası doğal kaynaklar açısından zengin bir yapıya sahip alanlardan birisidir. Ada, butik otel anlayışına uygun olarak sınırlı bir gelişme göstermiş, bu anlamda getirisi daha sınırlı olsa da sürdürülebilir bir gelişme seyri göstermiştir.
- Jeotermal kaynaklara ve bu alandaki mevcut duruma bağlı olarak sağlık turizminin geliştirilmesi önem taşımaktadır.

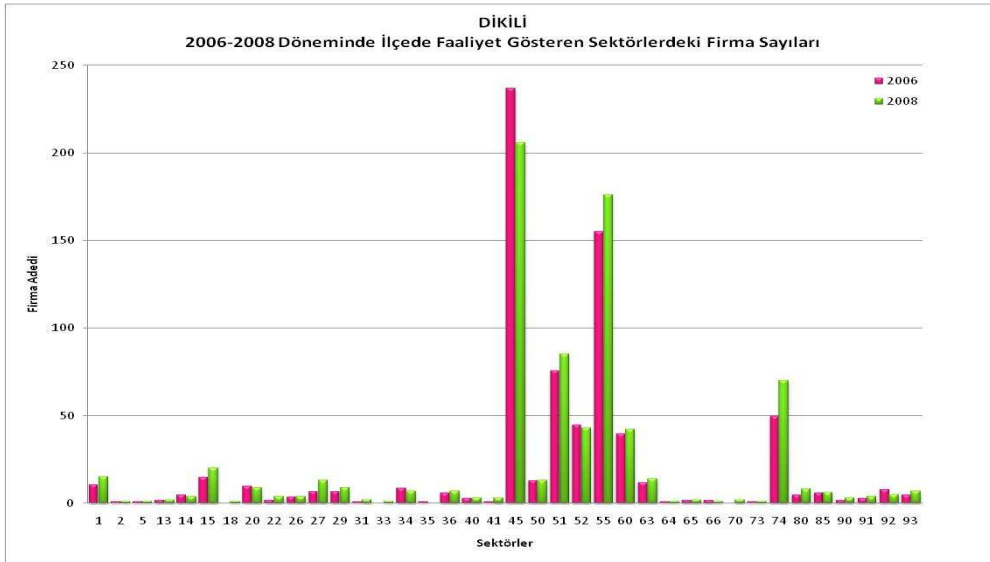
### Toplam Firma Sayısı<sup>5</sup>

- 2008 itibarıyla Dikili'de 39 sektörde toplam 803 firma bulunuyor (İzmir'deki toplam firma sayısının % 0,91'i).
- Firma sayısı bakımından ilçede *İnşaat > Oteller ve Lokantalar > Toptan Ticaret* sektörleri öne çıkıyor.
- 2006-2008 arasında firma sayısında yaşanan değişim açısından Dikili'de *Diğer Ulaşım Araçlarının İmalatı > Zorunlu Sosyal Güvenlik Hariç Sigorta ve Emeklilik Fonları ile İlgili Faaliyetler > Eğlence, Dinlenme, Spor ve Kültür Faaliyetleri* sektörleri gerilerken; *Suyun Toplanması, Arıtılması ve Dağıtımı > Genel Elektrikli Makine ve Teçhizat İmalatı > Basım ve Yayım; Plak, Kaset ve benzeri Kayıtlı Medyanın Çoğaltılması* sektörleri yükseliyor.

<sup>3</sup> İzmir Mevcut Durum Analizi (Haziran 2009)

<sup>4</sup> adı geçen eser

<sup>5</sup> İzmir Kümelenme Analizi İstatistiksel Rapor, İZKA. 2009



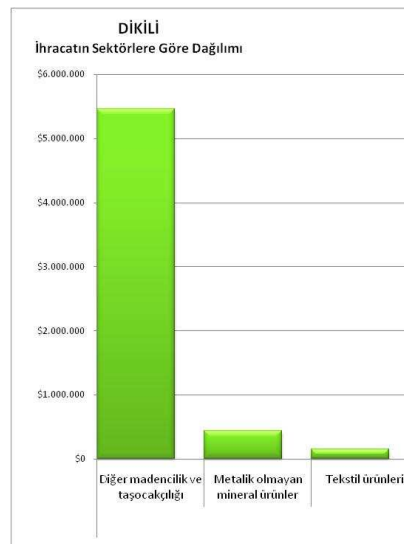
Şekil 1: Dikili'deki Firmaların Sektörel Dağılımı

### Toplam Çalışan Sayısı<sup>6</sup>

- SGK verilerine göre, 2008 yılında Dikili'de toplam 3287 kişi çalışıyor (İzmir'de toplam çalışan sayısının % 0,50'si).

### Toplam İhracat Oranı<sup>7</sup>

- 2008 verilerine göre İzmir'den gerçekleşen toplam ihracatının % 0,07'si Dikili'den.
- Dikili'den gerçekleşen ihracatta en üst sırayı toplam % 96 oran oluşturan *diğer madencilik ve taşocakçılığı*; *metalik olmayan mineral ürünler* sektörleri almakta.



Şekil 2: Dikili'den İhraç Edilen Ürünler ve Payları

<sup>6</sup> İzmir Kümelenme Analizi İstatistik Rapor, İZKA. 2009

<sup>7</sup> adı geçen eser

İlçe	İlçedeki Çalışan Sayısı	İlçedeki Çalışan Sayısının İzmir Toplamına Oranı (%)	İlçedeki Firma Sayısı	İlçedeki Firma Sayısının İzmir Toplamına Oranı (%)	İhracat (ABD \$)	İlçe İhracatının İzmir Toplamına Oranı (%)
Aliağa	27.225	4,14%	1.719	1,95%	673.307.314 \$	8,14%
Balçova	10.947	1,66%	1.498	1,70%	32.222.238 \$	0,39%
Bayındır	1.806	0,27%	418	0,47%	602.108 \$	0,01%
Bayraklı	474	0,07%	62	0,07%	14.445.201 \$	0,17%
Bergama	7.159	1,09%	1.348	1,53%	15.993.701 \$	0,19%
Beydağ	677	0,10%	128	0,15%	907.072 \$	0,01%
Bornova	117.713	17,88%	14.285	16,23%	1.544.141.607 \$	18,67%
Buca	28.257	4,29%	5.903	6,70%	73.493.224 \$	0,89%
Çeşme	7.661	1,16%	1.641	1,86%	127.080 \$	0,00%
Çiğli	39.234	5,96%	2.573	2,92%	919.147.867 \$	11,11%
<b>Dikili</b>	<b>3.287</b>	<b>0,50%</b>	<b>803</b>	<b>0,91%</b>	<b>6.115.325 \$</b>	<b>0,07%</b>
Foça	2.631	0,40%	499	0,57%	261.055.690 \$	3,16%
Gaziemir	32.360	4,92%	2.350	2,67%	226.886.042 \$	2,74%
Güzelbahçe	3.167	0,48%	606	0,69%	9.523.193 \$	0,12%
Karabağlar	520	0,08%	90	0,10%	29.345.335 \$	0,35%
Karaburun	819	0,12%	235	0,27%	429.307 \$	0,01%
Karşıyaka	47.504	7,22%	7.644	8,68%	69.827.753 \$	0,84%
Kemalpaşa	32.133	4,88%	1.984	2,25%	662.985.166 \$	8,02%
Kınık	1.105	0,17%	221	0,25%	1.483.082 \$	0,02%
Kiraz	1.471	0,22%	267	0,30%	58.928 \$	0,00%
Konak	199.310	30,28%	31.446	35,72%	2.950.799.884 \$	35,68%
Menderes	13.417	2,04%	1.737	1,97%	62.062.958 \$	0,75%
Menemen	15.036	2,28%	1.706	1,94%	128.080.420 \$	1,55%
Narlıdere	5.237	0,80%	869	0,99%	2.594.921 \$	0,03%
Ödemiş	8.645	1,31%	1.721	1,95%	20.052.668 \$	0,24%
Seferihisar	3.071	0,47%	761	0,86%	15.461.137 \$	0,19%
Selçuk	4.883	0,74%	812	0,92%	3.527.211 \$	0,04%
Tire	7.583	1,15%	1.143	1,30%	23.047.441 \$	0,28%
Torbalı	28.856	4,38%	2.133	2,42%	520.581.038 \$	6,30%
Urla	6.037	0,92%	1.437	1,63%	1.357.863 \$	0,02%
<b>Toplam</b>	<b>658.225</b>	<b>100,00%</b>	<b>88.039</b>	<b>100,00%</b>	<b>8.269.662.775 \$</b>	<b>100,00%</b>

Tablo 1: İzmir ve İlçelerinin Çalışan Sayısı, Firma Sayısı ve Toplam İhracat Büyüklüğü Bakımından Karşılaştırması

**Dikili GZFT Analizi<sup>8</sup>**

DİKİLİ	GÜÇLÜ YANLAR	ZAYIF YANLAR	FIRSAT	TEHDİT
<b>EKONOMİK</b>				
<b>Tarım</b>	Zeytin başta olmak üzere tarımsal ürün çeşitliliği	Tarımda sermaye ve mali kaynak yetersizliği	İlçede sahil olması nedeniyle balıkçılık ve su ürünleri yetiştiriciliği yapılabilecek imkan ve yerlerin mevcut olması	Tarımsal destekleme politikalarının değişme eğilimi
	Kültür ırkı süt ve besi sığırcılığı yapılması ve yeterli altyapı ile yem bitkisi yetiştiriciliği için arazi varlığı bulunması	Teknik altyapı ve üretim konularında ihtiyaç duyulan bilgi birikiminin olmaması	Jeotermal su kaynakları kullanılarak seralarda sebze üretimi fırsatı ve organik tarım uygulamaları olanağı	Küresel ısınma nedeniyle meydana gelen kuraklık
	Broiler tavuk ve hindi yetiştiriciliği yapılan işletmelerin mevcut olması	Tarım alanlarının amaç dışı kullanıma açılması	Doğal ve organik ürünlere olan ilginin artması	Daha verimli ürün alınabilecek alanlara zeytin ağaçlarının dikilmiş olması
	Fıstık çamı ağaçlandırmacılığı yapılması	Keçi hayvancılığının ağırlı hayvancılığı düzeyinde gerçekleşmemesi	Jeotermal enerji kullanılarak organik ürünler üretilmesi bu nedenle düşecek maliyetlerin dış pazarda rekabet şansını artıracak olması	Zeytin ağacı dikiminin uygun yamaç alanlarda yapılmıyor olması
	İlçeye özgü koruk şurubu üretimi	Seracılık konusunda jeotermal altyapıyı sağlayacak ve ilk kuruluştaki sabit yatırımları yapacak sermaye birikiminin bulunmaması		
	Su ürünleri yetiştirmeye uygun alanların bulunması	Su ürünleri potansiyelinin yeterince değerlendirilmemiş olması		
	Türkiye'de ve Dünyada rekabet edebilir düzeyde seracılık yapılması	Plansız olarak yapılan tarımsal üretim		
	Zeytin başta olmak üzere organik tarım yapılması	Tarım politikasının ve stratejisinin belirlenmemiş olmasının yarattığı verim kaybı (ürün desenine ve planlamasına yönelik bir çalışmanın olmaması)		
	Sol sahil sulama birliğinin varlığı (Balıkesir Madra sulama barajı -ortak-)	Tarımsal ürünlerde pazarlama ve kalite eksikliği		
	Deliktaş köyünde tarımsal sulama alanı			
	Deliktaş köyünde 10 ton kapasiteli süt toplama tesisi			
	Çilek üretiminin yapılıyor olması			
	Hibrit tohum yetiştiriciliğinin yapılıyor olması (ayçiçeği ve mısırdan özellikle)			
	Tütün üretiminden bamya üretimine geçiş			
	Dalyan'ın balıkçılık			

<sup>8</sup> Yukarıdaki tabloda, İZBP hazırlık sürecinde ilçe GZFT Analizi toplantıları kapsamında 11 Temmuz 2008 tarihinde Dikili'de gerçekleştirilen toplantının bulgularını görebilirsiniz. Bu analizdeki tespitler GZFT analizi yöntemi gereği katılımcıların ilçe ile ilgili görüş ve tespitlerini yansıtmaktadır.

	sektöründeki önemi			
	Su ürünlerinin çeşitliliği bakımından zenginlik			
	Doku kültürü laboratuvarının bulunması (Tamamlanmış TÜBİTAK ve AB projeleri)			
<b>Ticaret</b>	Limanın turizm ve dış ticaret açısından potansiyelini artırması			
<b>Turizm</b>	Kesintisiz 20 km toplam 40 km.'lik kumsal olması	Turizm alanlarının amaç dışı kullanımı	İklimi, bozulmamış doğal yapısı ile turizmde gelişme olanağı	İlçenin merkezinde yer alan limanın çevre kirliliği ve gürültü yaratarak turizmi olumsuz etkilemesi
	Turizm Altyapı Hizmet Birliğinin kurulmuş olması	Turizm alanlarına yönelik yeterli tanıtımın yapılamaması	Turizm talebindeki artış	
	Su sporlarına olanak verecek olan su altı ve su üstü parkur alanlarının mevcut olması	Turizme yönelik hizmet sektöründe bilinç, eğitim, kalite eksikliği	Sağlık turizminin önem kazanması	
	Termal Kültür ve Turizm Koruma ve Gelişim Bölgesi ilan edilmesi	Turizm Danışma Bürosunun etkin çalışmaması (eleman eksikliği var)	Tarihi merkeze, Bergama'ya yakınlık	
	Mavi bayraklı plajların bulunması	İlçenin turizme yönelik tanıtım altyapısında eksiklik		
	Kültür turizmine olanak sağlaması (Yunan Adalarıyla iyi ilişkiler )	Sağlık turizmine imkan verecek yatırımlara yönelik sermaye yetersizliği		
	18 bin ile 20 bin arası yazlık konutun bulunması			
	Sağlık turizminde kullanılabilecek olan şifalı çamurun bulunması (peloid)			
<b>İşletme/Girişimcilik Kapasitesi</b>		Girişimcilik ve işletmecilik kültürünün yerleşmemiş olması		
<b>İşgücü</b>		Kalifiye iş gücü yetersizliği		
		Bölge içinde iş sahalarının bulunmaması nedeniyle yaşanan işsizlik oranının üst seviyelerde olması		
		Bölgeye göçlerin olması sebebiyle işsizlik oranının artması		
		Genç nüfus için iş alanlarının bulunmaması		
<b>Genel</b>	Yağcıbedir halılarının dokunuyor olması	Sektörel bazlı yurtdışı tanıtım yetersizliği		Uluslararası ticaretin giderek serbestleşmesi (kotaların kalkması)
		Yöreye özgü ürünlerin tanıtılamaması		Türkiye'de üretim girdi fiyatlarının yükselmesi

		Uygun yatırım alanlarının iyi yönlendirilememesi		Plansız ve hızlı büyüme eğilimi
<b>SOSYAL VE KÜLTÜREL YAPI</b>	Eğitim düzeyinin yüksekliği nedeniyle sivil toplum örgütlenmesinin gelişmişliği	Sağlık ve eğitim sektörlerindeki altyapı yetersizliği		
	Festival deneyiminin bulunması	Sosyal altyapı eksikliği		
	Uzlaşma kültürünün olması			
	İlçede güvenlik sorununun olmaması			
	Halkın okuma yazma oranının yüksek oluşu			
<b>ÇEVRE ENERJİ ve</b>	Çandarlı, Denizköy ve Bademli Köylerinin üst yamaçlarında rüzgar enerjisi potansiyeli	Çevre yatırımları ile alt yapı yatırımlarının paralel yürümemesi	Ulusal ve uluslararası düzeyde alternatif enerjiye olan ilginin artması	Ormanları tehdit eden 15000 adedi bulan keçi hayvancılığının varlığı
<b>DOĞAL VE KÜLTÜREL VARLIKLAR</b>	Jeotermal su kaynaklarının ilçede bulunması		İlçenin Turizm Bakanlığınca Jeotermal Koruma Alanı ilan edilmiş olması	Meydana gelebilecek kuraklık ile ilçede bulunan ormanlık alanlardaki yangın riski
	Denizköy ve Bademli Köylerinin üst yamaçlarında rüzgar enerjisi potansiyeli			1.derecede deprem kuşağı üzerinde bulunması
	Tarihi Aterna ve Çandarlı kalelerinin varlığı			Yöredeki keçi yetiştiriciliğinin orman dokusuna zarar veriyor olması
	10.000 çeşit bitkiye sahip botanik bahçesinin bulunması			
	Şifalı çamurun bulunması			
	Perlit, bazalt ve granit gibi önemli maden yataklarının bulunması			
	Dünyadaki 5 sualtı ormanından birisinin burada bulunması			
<b>ALTYAPI VE KENTLEŞME</b>	Dikili'nin deniz ve hava yolu bakımından Midilli Adası'ndan faydalanıyor olması	İlçenin il merkezine olan uzaklığı		
		Kentsel projelerin az olması		
		İlçenin merkezinde yer alan limanın çevre kirliliği ve gürültü yaratarak turizmi olumsuz etkilemesi		
		Yazlıklar nedeniyle yaz döneminde artan nüfusun kent yerleşiminde yarattığı sorunlar		
		Kentleşme ve kentsel planlamada yetersizlik		

Tablo 2: Dikili GZFT Analizi Tablosu



İLÇE	2008 KOBİ Mali Destek Programı		2008 Sosyal Kalkınma Mali Destek Programı		2009 Tarım ve Kırsal Kalkınma Mali Destek Programı		2009 Turizm ve Çevre Mali Destek Programı		GENEL TOPLAM	
	Toplam Proje Başvuru Sayısı	Toplam Başarılı Proje Sayısı*	Toplam Proje Başvuru Sayısı	Toplam Başarılı Proje Sayısı*	Toplam Proje Başvuru Sayısı	Toplam Başarılı Proje Sayısı**	Toplam Proje Başvuru Sayısı	Toplam Başarılı Proje Sayısı**	Proje Başvurusu	Başarılı Proje
Aliağa	6	2	1	0	2	0	0	0	9	2
Balçova	1	0	7	2	2	0	1	0	11	2
Bayındır	1	0	1	0	5	0	3	1	10	1
Bayraklı	1	0	5	0	2	1	7	1	15	2
Bergama	7	1	3	1	13	4	4	1	27	7
Beydağ	2	0	0	0	3	2	1	1	6	3
Bornova	78	14	25	4	22	6	6	3	131	27
Buca	7	1	7	1	1	0	1	0	16	2
Çeşme	5	0	5	0	0	0	8	4	18	4
Çiğli	68	12	8	3	7	1	3	0	86	16
Dikili	3	0	2	0	5	1	7	1	17	2
Foça	3	1	0	0	0	0	0	0	3	1
Gazimir	18	3	2	0	4	0	2	0	26	3
Güzelbahçe	3	0	0	0	2	1	0	0	5	1
Karabağlar	5	2	5	0	3	0	1	1	14	3
Karaburun	4	1	4	2	2	2	3	0	13	5
Karşıyaka	9	3	11	2	4	1	8	1	32	7
Kemalpaşa	48	11	3	1	21	7	0	0	72	19
Kınık	3	0	0	0	2	1	11	2	16	3
Kiraz	2	0	6	3	7	3	3	2	18	8
Konak	55	12	93	28	24	8	28	8	200	56
Menderes	27	5	18	6	6	3	3	3	54	17
Menemen	13	1	5	3	18	5	2	1	38	10
Narlidere	1	0	2	1	1	0	0	0	4	1
Ödemiş	8	3	4	1	11	4	9	2	32	10
Seferihisar	2	1	3	1	7	4	5	1	17	7
Selçuk	3	0	1	1	0	0	5	4	9	5
Tire	12	5	3	0	14	5	2	0	31	10
Torbalı	43	11	5	2	10	3	0	0	58	16
Urla	3	0	3	0	9	2	5	1	20	3
<b>TOPLAM</b>	<b>441</b>	<b>89</b>	<b>232</b>	<b>62</b>	<b>207</b>	<b>64</b>	<b>128</b>	<b>38</b>	<b>1008</b>	<b>253</b>

Tablo 3: İlçelerden İZKA Mali Destek Programlarına Başvuran ve Başarılı Bulunup Sözleşme İmzalayan Proje Sayıları

\*2008 KOBİ ve 2008 Sosyal Kalkınma Mali Destek Programları başvuru değerlendirme sürecinin sonunda başarılı bulunup sözleşme imzalanan ve uygulaması biten projeler

\*\*2009 Tarım ve Kırsal Kalkınma ile 2009 Turizm ve Çevre Mali Destek Programları başvuru değerlendirme sürecinin sonunda başarılı bulunup sözleşme imzalanan ve uygulaması devam eden projeler

# İZMİR BÖLGE PLANI 2010-2013

GELİŞME EKSENLERİ	STRATEJİK ÖNCELİKLER	HEDEFLER
<b>İŞLETMELERDE REKABET EDEBİLİRLİK</b>	<b>1. Bölgesel Ar-Ge ve Yenilik Kapasitesinin Geliştirilmesi</b>	1. Bölgesel Yenilik Stratejisi geliştirilecektir. 2. Üniversiteler ve araştırma enstitüleri ile kamu kurumları ve işletmeler arasında işbirliği güçlendirilecektir. 3. Anahtar sektörler başta olmak üzere Ar-Ge altyapısı güçlendirilecektir. 4. Yenilik, Ar-Ge ve teknoloji bilinci yükseltilecektir. 5. Yenilik odaklı girişimler geliştirilecektir. 6. İşletmelerin teknoloji kapasiteleri artıracak ve işletmelerde ileri teknoloji kullanımı yaygınlaştırılacaktır. 7. İzmir Teknoloji Geliştirme Bölgesi'nin daha etkin çalışması ve Bölge'deki firma sayısının artması sağlanacaktır.
	<b>2. İşletmelerde Kurumsallaşma, Üretim ve Pazarlama Kapasitesinin Artırılması</b>	1. Markalaşma teşvik edilerek coğrafi işaretli ürün sayısı ve marka tescillerinin Türkiye içindeki payı artırılabilecektir. 2. İşletmelerin ulusal ve uluslararası pazarlarda etkinliği ve Türkiye içindeki ihracat payı artırılacaktır. 3. Aile şirketlerinde kurumsallaşma sağlanacaktır. 4. KOBİ'lerin üretim ve kalite süreçleri iyileştirilecektir. 5. KOBİ'lerin finansman olanakları ve mevcut mali desteklerden faydalanma kapasitesi artırılacaktır. 6. Tarımsal kooperatif ve birliklerin özellikle kurumsallaşma, yönetim ve pazarlama konularında daha etkin çalışması sağlanacaktır.
	<b>3. Kümelenmelerin Oluşturulması ve Düzenli Sanayileşmenin Sağlanması</b>	1. 2012 yılına kadar Kümelenme Stratejisi oluşturulacak, kümelenmeyi destekleyen işbirliği ağları geliştirilecek ve kümelenme bilinci yaygınlaştırılacaktır. 2. Kümelenme potansiyeline sahip sektörler başta olmak üzere anahtar sektörlerde örnek teşkil edecek iki kümelenme oluşumu desteklenecektir. 3. Gıda ve içecek sanayinin potansiyel küme alt sektörlerinde kümelenme oluşumları desteklenerek tarım sektörü ile entegrasyonu sağlanacaktır. 4. Giyim eşyası sanayinin potansiyel küme alt sektörlerinde kümelenme oluşumları desteklenecek ve İzmir'in moda tasarım merkezi olması sağlanacaktır. 5. Lojistik sektöründe kümelenme oluşumları desteklenecektir. 6. Endüstriyel makine imalatı sektörünün alt sektörlerinde potansiyel küme oluşumları desteklenecektir. 7. İhtisas organize sanayi ve endüstri bölgeleri kurulacak ve var olan bölgelerin daha etkin kullanımı sağlanacaktır.
	<b>4. Üretim ve Hizmet Altyapısının Güçlendirilmesi</b>	1. OSB, KSS, serbest bölge, teknoloji geliştirme merkezlerinin altyapıları güçlendirilecektir. 2. Gıda ürünlerine yönelik kurutma-soğutma, depolama ve gıda güvenliği için gerekli altyapılar oluşturulacaktır. 3. Başta alternatif turizm türlerinde olmak üzere turizm altyapısı geliştirilecektir. 4. Tarımsal üretimde altyapı güçlendirilecektir.
	<b>5. KOBİ'lerde Temiz Üretim Uygulamalarının Artırılması</b>	1. Bölgede temiz üretim ile ilgili farkındalık artırılacaktır. 2. İşletmelerin çevre mevzuatına, çevre yönetim sistemlerine uyumu desteklenecektir.
	<b>6. Sektörel Bazda Verimliliğin ve Ekonomik Çeşitliliğin Sağlanması</b>	1. Tarım sektörü kapsamında organik tarım ve iyi tarım uygulamaları yaygınlaştırılacaktır. 2. Gıda ve içecek sanayinde organik ve katma değeri yüksek gıda ürünlerinin işlenmesi ve pazarlanması desteklenecektir. 3. Giyim eşyası sanayinde organik ve çevre dostu tekstil üretimi desteklenecektir. 4. Yenilenebilir enerji kaynaklarına yönelik öncelikli yatırım alanları saptanacak ve değerlendirilecektir. 5. Turizmin çeşitlendirilmesine yönelik yatırımlar desteklenecektir.
	<b>7. Bölge Tanıtımının Sağlanması</b>	1. Kentsel Pazarlama Stratejisi oluşturulacak ve uygulanacaktır. 2. Anahtar sektörlerde yatırım tanıtımı yapılacaktır. 3. Kültür ve turizm olanakları tanıtılarak turizmden elde edilen gelir artırılacaktır.
<b>İSTİHDAM VE SOSYAL BÜTÜNLEŞME</b>	<b>1. İstihdamın ve İşgücü Verimliliğinin Artırılması</b>	1. Bölgesel İşgücü Stratejisi oluşturulacak ve uygulanacaktır. 2. Anahtar sektörler başta olmak üzere ara eleman ihtiyaçları gözetilerek mesleki eğitim geliştirilecektir. 3. Anahtar sektörler başta olmak üzere nitelikli insan kaynağı geliştirilecektir. 4. Dezavantajlı grupların işgücüne katılımı artırılacaktır.
	<b>2. Eğitim ve Sağlık Hizmetlerinin İyileştirilmesi</b>	1. Okulöncesi eğitim ve yaygın eğitim desteklenecektir. 2. Erişim ve kalite desteklenerek eğitim hizmetlerinin etkinliği artırılacaktır. 3. Başta koruyucu sağlık ve ana-çocuk sağlığı hizmetleri olmak üzere birinci basamak sağlık hizmetleri iyileştirilecektir.
	<b>3. Sosyal İçeriminin Güçlendirilmesi ve Yoksullukla Mücadele</b>	1. Sosyal hizmetler iyileştirilecektir. 2. Göçle gelenlerin kent yaşamına uyumu sağlanacaktır. 3. Kırsal alanlarda yaşam koşulları ve iş imkanları geliştirilecektir.
<b>SÜRDÜRÜLEBİLİR ÇEVRE</b>	<b>1. Havza Alanları, Turizm Değerine Sahip Bölgeler ve Kırsal Alanlarda Sürdürülebilir Su ve Atıksu Yönetiminin Sağlanması</b>	1. Su havzalarında kirlilik kontrolü ve havza yönetimi sağlanarak kirlilik azaltılacak, su kalitesi iyileştirilerek bir üst kaliteye (II. ve III. su kalitesi) taşınacaktır. 2. Sürdürülebilir içme suyu ve kullanma suyu yönetimi sağlanacaktır. 3. Sanayide ve kentsel kullanımda sürdürülebilir atıksu yönetimi sağlanacaktır. 4. Tarımsal faaliyetler sonucu oluşan toprak ve su kirliliği önlenecektir.
	<b>2. Sürdürülebilir Katı ve Tehlikeli Atık Yönetiminin Sağlanması</b>	1. Kentsel ve endüstriyel katı ve tehlikeli atıkların geri dönüşüm, kazanım, yeniden kullanımı sağlanacaktır. 2. Katı atık ve tehlikeli atık depolama ve bertaraf kapasiteleri artırılacaktır. 3. Sanayici ve kentsel kullanımdaki aktörler bilinçlendirilecektir.
	<b>3. Hava Kalitesinin Kontrolü ve İyileştirilmesinin Sağlanması</b>	1. Sanayide ve evsel ısıtmada yenilenebilir ve temiz enerji kullanımı desteklenecektir. 2. Sanayi yoğun alanlarda hava kirliliği kontrolü sağlanacaktır.
	<b>4. Hassas Ekosistemler ve Biyoçeşitliliğin Devamlılığının Sağlanması</b>	1. Bölgede ulusal ve uluslararası öneme sahip ekosistemler koruma kullanma dengesi gözetilerek devamlılığı korunacaktır. 2. Biyoçeşitlilik korunacaktır.
	<b>5. Enerji Verimliliğinin Sağlanması</b>	1. Enerji verimliliği özendirilecek ve buna yönelik teknoloji kullanımı desteklenecektir.
<b>GÜÇLENDİRİLMİŞ ALTYAPI VE ÜSTYAPI</b>	<b>1. Ulaşım Ağlarının Güçlendirilmesi</b>	1. Karayolu, denizyolu, havayolu ağları ve raylı sistemler anahtar sektörleri destekleyecek şekilde 2. İzmir Limanı'nın ulaşım bağlantıları ve altyapısı güçlendirilerek, limanda elleçlenen konteyner miktarı artırılacaktır. 3. Deniz ulaşımı ve raylı sistemler öncelikli olmak üzere kent içi ulaşım olanakları güçlendirilecektir. 4. Merkez ve ilçeler arasındaki ulaşım bağlantıları ve kırsal ulaşım altyapısı güçlendirilecektir.
	<b>2. Doğal ve Tarihi Varlıkların Değerlendirilmesine İlişkin Altyapının ve Kent Estetiğinin Güçlendirilmesi</b>	1. Mevcut doğal, tarihi ve kültürel varlıkların değerlendirilmesine olanak sağlayacak şekilde altyapı güçlendirilecektir. 2. Turizm için önemli alanlar görsel algılama ve çevre düzeni açısından iyileştirilecektir.
	<b>3. Sosyal, Kültürel Altyapı ve Kentsel Dönüşümlerle Yaşam Kalitesinin Yükseltilmesi</b>	1. Kentsel dönüşüme yönelik çalışmalar hayata geçirilecektir. 2. Sosyal donatı alanlarının nitelik ve kapasitesi artırılacaktır.
	<b>4. Kentsel ve Kırsal Altyapının İyileştirilmesi</b>	1. Çevresel altyapı geliştirilecektir. 2. Enerji altyapısı geliştirilecektir. 3. Afet riski taşıyan alanlarda altyapı ve afet yönetimi kapasitesi güçlendirilecektir. 4. Bilgi ve iletişim altyapısı güçlendirilecektir.