



İZMİR BÖLGE PLANI 2010-2013

2010-2013 İzmir Bölge Planı İlçe Toplantıları

Foça Özet Raporu

Ocak 2011

2010-2013 İzmir Bölge Planı İlçe Toplantıları Foça Özet Raporu

Nüfus Yapısı - Sosyoekonomik Gelişmişlik¹

- Foça'nın nüfusu 2009 ADNKS verilerine göre 30.779'dur. Şehir nüfus oranı % 88 olup medyan yaş 27,9'dur.
- Türkiye'de 872 ilçe arasında sosyoekonomik gelişmişlik düzeyi açısından 79. sıradadır (DPT, 2004).
- Foça'da 2008-2009 yıllarındaki nüfus artışı, İzmir ortalamasının (% 18,9) oldukça üzerinde, % 60,7 olarak seyretmiştir.

Doğal Kaynaklar – Çevre²

- İçme ve kullanma suyu şebekesi ile hizmet verilen belediye nüfusu verilerine bakıldığında Foça (Gerenköy) yatırım ihtiyacı tespit edilen alanlardandır.
- Foça, atıksu arıtma tesisi yatırımları açısından öncelikli olup, ilçede ilgili çalışmalara devam edilmektedir.
- Foça'da katı atık hizmeti konusunda çalışmalara ihtiyaç duyulmaktadır.
- Foça'daki kentsel atıklar, Gediz havzasındaki kirliliğinin kaynakları arasındadır.
- Foça, Karaburun ile birlikte, bütünleşik kıyı yönetimi yaklaşımının esas alınması gereken en önemli kıyı alanlarıdır.
- Foça, Gediz Havzası içinde yer almaktadır.
- Foça, dünyanın en nadir 12 memelisinden biri ve Avrupa'nın en nadir canlı türü olan Akdeniz Foku'na yaşama, beslenme ve üreme alanı oluşturmaktadır. İzmir'de Özel Çevre Koruma Alanı (ÖÇKA) statüsüne sahip tek alan Foça'dır. İlçe, 1990 yılında ÖÇKA ilan edilmiş olup Akdeniz fokuna ev sahipliği yapıyor olması nedeniyle bu statüdedir. Foça ayrıca Bern Anlaşması ile "Akdeniz Fokları Yaşama ve Üreme Alanı" olarak tanımlanmıştır.
- Kuzey Foça, Foça ve Yeni Foça arasında kalan koylar doğal sit alanlarıdır. Foça'daki Phokaia arkeolojik sit alanıdır. Foça'da kentsel koruma alanı da bulunmaktadır.

Turizm²

- Foça, İzmir'in önemli turizm merkezlerindedir.

Tarım³

- Foça, su ürünleri ve kümes hayvancılığında öne çıkan ilçeler arasındadır.

Ulaşım²

- Foça Liman Başkanlığı, Denizcilik Müsteşarlığı İzmir Bölge Müdürlüğü'ne bağlı olan beş liman başkanlığından biridir. Foça'da balıkçı barınağı da mevcuttur.

Kültürel Etkinlikler ve Tesisler³

- Foça'da sinema salonu bulunmamaktadır.

Toplam Firma Sayısı⁴

- 2008 itibarıyla Foça'da 40 sektörde toplam 499 firma bulunmaktadır (İzmir'deki toplam firma sayısının % 0,57'si).
- Firma sayısı bakımından ilçede sırasıyla Oteller ve Lokantalar, İnşaat ve Toptan Ticaret sektörleri öne çıkmaktadır.
- 2006-2008 arasında firma sayısında yaşanan değişim açısından Foça'da Basım ve Yayım; Plak, Kaset ve Benzeri Kayıtlı Medyanın Çoğaltılması, Kağıt Hamuru ve Kağıt Ürünleri

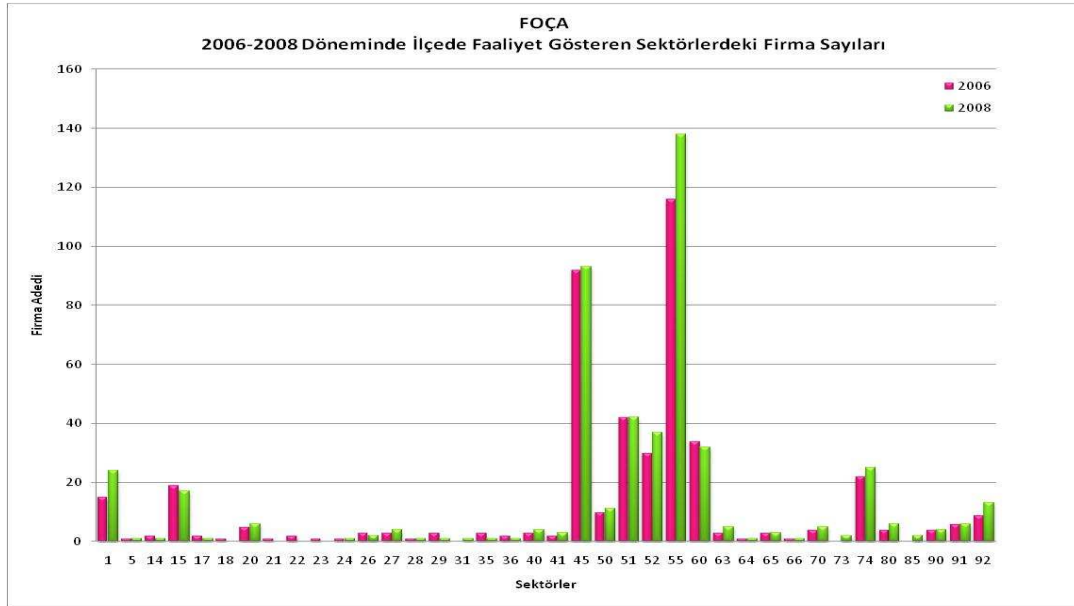
¹ *İzmir Mevcut Durum Analizi (Haziran 2009)*, İZKA. 2009; *İlçelerin Sosyo-Ekonomik Gelişmişlik Sıralaması Araştırması*, DPT. 2004

² *2010-2013 İzmir Bölge Planı*, İZKA. 2010; *İzmir Mevcut Durum Analizi (Haziran 2009)*, İZKA. 2009

³ *İzmir Mevcut Durum Raporu*, İZKA.2008

⁴ *İzmir Kümelene Analizi İstatistik Raporu*, İZKA. 2009

İmalatı, Giyim Eşyası ve Kürk İmalatı ve Rafine Edilmiş Petrol Ürünleri İmalatı sektörleri gerilerken, Destekleyici Ulaştırma Faaliyetleri, Tarım, Avcılık ve İlgili Hizmet Faaliyetleri, Suyun Toplanması, Arıtılması ve Dağıtım ile Eğitim sektörleri yükselmektedir.



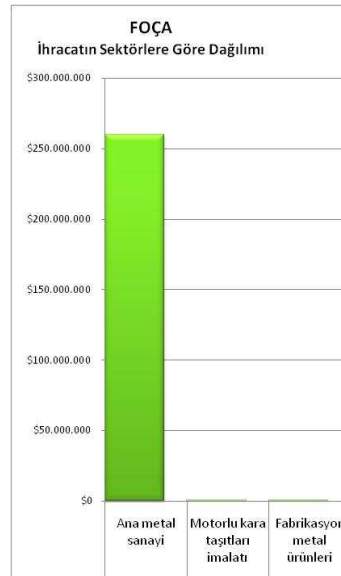
Şekil 1: Foça'daki Firmaların Sektörel Dağılımı

Toplam Çalışan Sayısı⁵

- 2008 yılında Foça'da toplam 2.631 kişi çalışmaktadır (İzmir'de toplam çalışan sayısının % 0,40'ı).

Toplam İhracat Oranı⁶

- 2008 verilerine göre İzmir'den gerçekleşen toplam ihracatın %3,16'sı Foça'dan yapılmaktadır.
- Ana metal sanayi, Foça'dan yapılan ihracatın %99,67'sini oluşturmaktadır.



Şekil 2: Foça'da İhracatın Sektörlere Göre Dağılımı

⁵ İzmir Kümelenme Analizi İstatistik Raporu, İZKA. 2009

⁶ adı geçen eser

İlçe	İlçedeki Çalışan Sayısı	İlçedeki Çalışan Sayısının İzmir Toplamına Oranı (%)	İlçedeki Firma Sayısı	İlçedeki Firma Sayısının İzmir Toplamına Oranı (%)	İhracat (ABD \$)	İlçe İhracatının İzmir Toplamına Oranı (%)
Aliağa	27.225	4,14%	1.719	1,95%	673.307.314 \$	8,14%
Balçova	10.947	1,66%	1.498	1,70%	32.222.238 \$	0,39%
Bayındır	1.806	0,27%	418	0,47%	602.108 \$	0,01%
Bayraklı	474	0,07%	62	0,07%	14.445.201 \$	0,17%
Bergama	7.159	1,09%	1.348	1,53%	15.993.701 \$	0,19%
Beydağ	677	0,10%	128	0,15%	907.072 \$	0,01%
Bornova	117.713	17,88%	14.285	16,23%	1.544.141.607 \$	18,67%
Buca	28.257	4,29%	5.903	6,70%	73.493.224 \$	0,89%
Çeşme	7.661	1,16%	1.641	1,86%	127.080 \$	0,00%
Çiğli	39.234	5,96%	2.573	2,92%	919.147.867 \$	11,11%
Dikili	3.287	0,50%	803	0,91%	6.115.325 \$	0,07%
Foça	2.631	0,40%	499	0,57%	261.055.690 \$	3,16%
Gaziemir	32.360	4,92%	2.350	2,67%	226.886.042 \$	2,74%
Güzelbahçe	3.167	0,48%	606	0,69%	9.523.193 \$	0,12%
Karabağlar	520	0,08%	90	0,10%	29.345.335 \$	0,35%
Karaburun	819	0,12%	235	0,27%	429.307 \$	0,01%
Karşıyaka	47.504	7,22%	7.644	8,68%	69.827.753 \$	0,84%
Kemalpaşa	32.133	4,88%	1.984	2,25%	662.985.166 \$	8,02%
Kınık	1.105	0,17%	221	0,25%	1.483.082 \$	0,02%
Kiraz	1.471	0,22%	267	0,30%	58.928 \$	0,00%
Konak	199.310	30,28%	31.446	35,72%	2.950.799.884 \$	35,68%
Menderes	13.417	2,04%	1.737	1,97%	62.062.958 \$	0,75%
Menemen	15.036	2,28%	1.706	1,94%	128.080.420 \$	1,55%
Narlıdere	5.237	0,80%	869	0,99%	2.594.921 \$	0,03%
Ödemiş	8.645	1,31%	1.721	1,95%	20.052.668 \$	0,24%
Seferihisar	3.071	0,47%	761	0,86%	15.461.137 \$	0,19%
Selçuk	4.883	0,74%	812	0,92%	3.527.211 \$	0,04%
Tire	7.583	1,15%	1.143	1,30%	23.047.441 \$	0,28%
Torbali	28.856	4,38%	2.133	2,42%	520.581.038 \$	6,30%
Urla	6.037	0,92%	1.437	1,63%	1.357.863 \$	0,02%
Toplam	658.225	100,00%	88.039	100,00%	8.269.662.775 \$	100,00%

Tablo 1: İzmir ve İlçelerinin Çalışan Sayısı, Firma Sayısı ve Toplam İhracat Büyüklüğü Bakımından Karşılaştırması

Foça GZFT Analizi⁷

FOÇA	GÜÇLÜ YANLAR	ZAYIF YANLAR	FIRSATLAR	TEHDİTLER
EKONOMİK				
Tarım	Sebze, meyve ve narenciye yetiştiriciliği ve tarımsal ürün çeşitliliği	Marka ürünler ve organik ürünlerde tanıtım ve pazarlama eksikliği	Marka olabilecek yöresel ürünlerin varlığı	Sanayi tesislerinin çevreye verdiği zararlı atıklar nedeniyle Ilıpınar, Bağarası, Gerenköy ovasındaki tarımsal yaşamın olumsuz etkilenmesi (Aliağa'daki sanayi tesisleri)
	Gerenköy ve Bağarası Beldelerinde verimli ovaların varlığı		Yeniköy'deki zeytin ve bağcılığa uygun boş arazilerin varlığı	Sulama suyu kullanma politikasının olmaması
	Gerenköy beldesinde tarımsal ürün çeşitliliği (pamuk, domates, soğan, mısır, buğday, bağ - bahçe,...)		Balıkçı barınağı ihalesinin yapılmış olması	Zamansız avlanmanın balık neslinin yok olmasına neden olması
	Kozbeyli köyündeki zeytin ve şarap üretimi			
	Kozbeyli köyünde zeytincilik ve el sanatlarının var olması			
	Foçakarası şarabı olarak ünlenen kırmızı şarabı ve yöreye özgü doğal halis zeytinyağları			
	Ege bölgesine dağıtılan balıkların yaklaşık %20'sinin ilçeden karşılanması			
	Küçükbaş, büyükbaş, kümes hayvancılığı ve arıcılık yapılması			
Sanayi	Tarımsal üretime dayalı sanayilerin varlığı	Tarım ve deniz ürünlerinin değerlendirildiği işleme tesislerinin olmayışı		
	Foça yoğurdu, Apama yoğurt ve yağlarının yerel bir marka olması, Foça yoğurt mandırası (markalaşma fırsatı)	KSS'nin olmaması (esnafın gelişme potansiyeli ve çevre açısından)		
Turizm	Hafta sonu turizmi olarak bilinen günübirlik turlar için uygun olması	Akdeniz foku ile ilgili yetersiz tanıtım	Uluslararası ve ulusal alanda çevreci ve çeşitlendirilmiş turizm yaklaşımının gelişiyor olması	Sit alanlarının koruma kullanma dengesi gözetilerek ekonomik değere dönüştürülmemesi sonucu imara açılma olasılığı

⁷ Yukarıdaki tabloda, İZBP hazırlık sürecinde ilçe GZFT Analizi toplantıları kapsamında 27 Ağustos 2008 tarihinde Çeşme'de gerçekleştirilen toplantının bulgularını görebilirsiniz. Bu analizdeki tespitler GZFT Analizi yöntemi gereği katılımcıların ilçeye ilgili görüş ve tespitlerini yansıtmaktadır.

	Nesli tükenmekte olan Akdeniz Foku ve yaşam alanını ziyaret etmeye gelenlerin bulunması	Ulaşım olanaklarının yetersizliklerinden turizmin olumsuz etkilenmesi	Deniz, kültür ve doğa turizmi olanaklarına sahip olması	
	Rüzgar sörfü yapıyor olması	Turizm yatak kapasitesindeki yetersizlik		
	Yunan Adaları ve diğer turizm beldelerine yakın olması	Marinanın olmaması		
	Mavi bayraklı koyların varlığı	Turizmin gelişmesi için yeterli tanıtımın yapılmaması, yapılanın da esnafa duyurulmaması		
	İyi balık restoranlarına sahip olması	Fransız tatil köyünün kapalı olması		
	Yunan adaları ve diğer turizm beldelerine yakın olması	Turizm potansiyeli olarak kullanılabilir alanların askeri tesis olması		
	İnciradası ve İngiliz Burnu gibi yerlerin varlığı	Sadece iki adet turizm acentesinin olması ve turizm zincirinin oturmamış olması		
		İlçedeki kiralık konutların ev pansiyonculuğunda kullanılmaması, ev pansiyonculuğunun gelişmemesi		
		Doğal sit alanlarının fazla olması nedeniyle yatırımcının Foça'ya yönelmemesi		
		Turizmde hizmet kalitesindeki yetersizlik		
		Foça plajlarındaki tesis imkanlarının yetersizliği		
Genel				Sit alanlarının varlığının ilçe ekonomisi açısından engel oluşturması
İşgücü		İşsizlik sorunu		
		İş alanlarının mevsimlik olması		
SOSYAL VE KÜLTÜREL YAPI		Yurt yetersizliği		İşsizliğe bağlı olarak dış göç
ÇEVRE ve ENERJİ		Rüzgar potansiyelinin değerlendirilememesi (enerji, turizm ve spor açısından)	1/25000'lik planda rüzgar santrali için uygun alanların belirlenmiş olması	Sanayi ve işletmelerin atıksularının çevreye zarar vermesi
			Güneş enerjisi potansiyeli	Aliağa Horozgediği köyü mevkiinde kurulması düşünülen termik santral
				Gediz'in kirliliği
				Deniz kirliliği

				Aliağa demir çelik tesislerinden gelen baca gazlarının Ilıpınar Köyü ve Yeni Foça'da yarattığı hava kirliliği
DOĞAL VE KÜLTÜREL VARLIKLAR	Doğal yapının korunmuş olması	Tarihi alanların yeterince hızlı bir şekilde ortaya çıkarılamaması ve restore edilememesi	Athena Tapınağının gün ışığına çıkarılması için yürütülmekte olan kazı çalışmaları	
	Eski Bizans yerleşkesi olan Kozbeyli köyünün bulunması			
	Nesli tükenmekte olan Akdeniz Foku yaşam alanı			
	Farklı türlerde kuşların varlığı			
	Tarihi yel değirmenlerinin olması			
	Foça-Yenifoça sahil şeridinde orman ve denizin iç içe olması			
	Özel çevre koruma ve sit alanı olması nedeniyle bozulmamış olması			
	Tarihi yel değirmenlerinin olması			
	Eski Rum evlerinin ve kiliselerin varlığı ve restore ediliyor olması			
ALTYAPI VE KENTLEŞME	Mimarî yapının ve yerleşim yerlerinin korunmuş olması	Yeni Foça'da yapılması planlanan yat limanının projesinin hazır olmasına rağmen ihale edilememesi	Değerlendirilebilecek deniz ulaşım potansiyeli (Karaburun hattı, İzmir merkezi ve diğerleri)	Nüfusun artması ile oluşabilecek kötü yapılaşma ve betonlaşma
	İyi bir ilçe arıtma tesisinin varlığı	Günübirlik ulaşım sorunlarının varlığı	Toplu konut yapılabilecek alanların olması	
	İzmir ve Manisa'nın banliyösü olması	Sit alanı olan bölgelerde kanalizasyon sisteminin tamamlanmamış olması (yakında sorun çözülecek)		
		Kanalizasyon çalışmalarının tamamlanmaması		
		Çanakkale yolu ile Foça arasındaki bulvar yolunun eksikliği		
		Talebi karşılayacak kadar konut olmaması		

Tablo 2: Foça GZFT Analizi Tablosu

İLÇE	2008 KOBİ Mali Destek Programı		2008 Sosyal Kalkınma Mali Destek Programı		2009 Tarım ve Kırsal Kalkınma Mali Destek Programı		2009 Turizm ve Çevre Mali Destek Programı		GENEL TOPLAM	
	Toplam Proje Başvuru Sayısı	Toplam Başarılı Proje Sayısı*	Toplam Proje Başvuru Sayısı	Toplam Başarılı Proje Sayısı*	Toplam Proje Başvuru Sayısı	Toplam Başarılı Proje Sayısı**	Toplam Proje Başvuru Sayısı	Toplam Başarılı Proje Sayısı**	Proje Başvurusu	Başarılı Proje
Aliağa	6	2	1	0	2	0	0	0	9	2
Balçova	1	0	7	2	2	0	1	0	11	2
Bayındır	1	0	1	0	5	0	3	1	10	1
Bayraklı	1	0	5	0	2	1	7	1	15	2
Bergama	7	1	3	1	13	4	4	1	27	7
Beydağ	2	0	0	0	3	2	1	1	6	3
Bornova	78	14	25	4	22	6	6	3	131	27
Buca	7	1	7	1	1	0	1	0	16	2
Çeşme	5	0	5	0	0	0	8	4	18	4
Çiğli	68	12	8	3	7	1	3	0	86	16
Dikili	3	0	2	0	5	1	7	1	17	2
Foça	3	1	0	0	0	0	0	0	3	1
Gaziemir	18	3	2	0	4	0	2	0	26	3
Güzelbahçe	3	0	0	0	2	1	0	0	5	1
Karabağlar	5	2	5	0	3	0	1	1	14	3
Karaburun	4	1	4	2	2	2	3	0	13	5
Karşıyaka	9	3	11	2	4	1	8	1	32	7
Kemalpaşa	48	11	3	1	21	7	0	0	72	19
Kınık	3	0	0	0	2	1	11	2	16	3
Kiraz	2	0	6	3	7	3	3	2	18	8
Konak	55	12	93	28	24	8	28	8	200	56
Menderes	27	5	18	6	6	3	3	3	54	17
Menemen	13	1	5	3	18	5	2	1	38	10
Narlidere	1	0	2	1	1	0	0	0	4	1
Ödemiş	8	3	4	1	11	4	9	2	32	10
Seferihisar	2	1	3	1	7	4	5	1	17	7
Selçuk	3	0	1	1	0	0	5	4	9	5
Tire	12	5	3	0	14	5	2	0	31	10
Torbali	43	11	5	2	10	3	0	0	58	16
Urla	3	0	3	0	9	2	5	1	20	3
TOPLAM	441	89	232	62	207	64	128	38	1008	253

Tablo 3: İlçelerden İZKA Mali Destek Programlarına Başvuran ve Başarılı Bulunup Sözleşme İmzalayan Proje Sayıları

*2008 KOBİ ve 2008 Sosyal Kalkınma Mali Destek Programları başvuru değerlendirme sürecinin sonunda başarılı bulunup sözleşme imzalanan ve uygulaması biten projeler

**2009 Tarım ve Kırsal Kalkınma ile 2009 Turizm ve Çevre Mali Destek Programları başvuru değerlendirme sürecinin sonunda başarılı bulunup sözleşme imzalanan ve uygulaması devam eden projeler

İZMİR BÖLGE PLANI 2010-2013

GELİŞME EKSENLERİ	STRATEJİK ÖNCELİKLER	HEDEFLER
İŞLETMELERDE REKABET EDEBİLİRLİK	1. Bölgesel Ar-Ge ve Yenilik Kapasitesinin Geliştirilmesi	1. Bölgesel Yenilik Stratejisi geliştirilecektir. 2. Üniversiteler ve araştırma enstitüleri ile kamu kurumları ve işletmeler arasında işbirliği güçlendirilecektir. 3. Anahtar sektörler başta olmak üzere Ar-Ge altyapısı güçlendirilecektir. 4. Yenilik, Ar-Ge ve teknoloji bilinci yükseltilecektir. 5. Yenilik odaklı girişimler geliştirilecektir. 6. İşletmelerin teknoloji kapasiteleri artırılacak ve işletmelerde ileri teknoloji kullanımı yaygınlaştırılacaktır. 7. İzmir Teknoloji Geliştirme Bölgesi'nin daha etkin çalışması ve Bölge'deki firma sayısının artması sağlanacaktır.
	2. İşletmelerde Kurumsallaşma, Üretim ve Pazarlama Kapasitesinin Artırılması	1. Markalaşma teşvik edilerek coğrafi işaretli ürün sayısı ve marka tescillerinin Türkiye içindeki payı artırılabilecektir. 2. İşletmelerin ulusal ve uluslararası pazarlarda etkinliği ve Türkiye içindeki ihracat payı artırılacaktır. 3. Aile şirketlerinde kurumsallaşma sağlanacaktır. 4. KOBİ'lerin üretim ve kalite süreçleri iyileştirilecektir. 5. KOBİ'lerin finansman olanakları ve mevcut mali desteklerden faydalanma kapasitesi artırılacaktır. 6. Tarımsal kooperatif ve birliklerin özellikle kurumsallaşma, yönetim ve pazarlama konularında daha etkin çalışması sağlanacaktır.
	3. Kümelenmelerin Oluşturulması ve Düzenli Sanayileşmenin Sağlanması	1. 2012 yılına kadar Kümelenme Stratejisi oluşturulacak, kümelenmeyi destekleyen işbirliği ağları geliştirilecek ve kümelenme bilinci yaygınlaştırılacaktır. 2. Kümelenme potansiyeline sahip sektörler başta olmak üzere anahtar sektörlerde örnek teşkil edecek iki kümelenme oluşumu desteklenecektir. 3. Gıda ve içecek sanayinin potansiyel küme alt sektörlerinde kümelenme oluşumları desteklenerek tarım sektörü ile entegrasyonu sağlanacaktır. 4. Giyim eşyası sanayinin potansiyel küme alt sektörlerinde kümelenme oluşumları desteklenecek ve İzmir'in moda tasarımı merkezi olması sağlanacaktır. 5. Lojistik sektöründe kümelenme oluşumları desteklenecektir. 6. Endüstriyel makine imalatı sektörünün alt sektörlerinde potansiyel küme oluşumları desteklenecektir. 7. İhtisas organize sanayi ve endüstri bölgeleri kurulacak ve var olan bölgelerin daha etkin kullanımı
	4. Üretim ve Hizmet Altyapısının Güçlendirilmesi	1. OSB, KSS, serbest bölge, teknoloji geliştirme merkezlerinin altyapıları güçlendirilecektir. 2. Gıda ürünlerine yönelik kurutma-soğutma, depolama ve gıda güvenliği için gerekli altyapılar oluşturulacaktır. 3. Başta alternatif turizm türlerinde olmak üzere turizm altyapısı geliştirilecektir. 4. Tarımsal üretimde altyapı güçlendirilecektir.
	5. KOBİ'lerde Temiz Üretim Uygulamalarının Artırılması	1. Bölgede temiz üretim ile ilgili farkındalık artırılacaktır. 2. İşletmelerin çevre mevzuatına, çevre yönetim sistemlerine uyumu desteklenecektir. 3. Tarım sektörü kapsamında organik tarım ve iyi tarım uygulamaları yaygınlaştırılacaktır.
	6. Sektörel Bazda Verimliliğin ve Ekonomik Çeşitliliğin Sağlanması	2. Gıda ve içecek sanayinde organik ve katma değeri yüksek gıda ürünlerinin işlenmesi ve pazarlanması desteklenecektir. 3. Giyim eşyası sanayinde organik ve çevre dostu tekstil üretimi desteklenecektir. 4. Yenilenebilir enerji kaynaklarına yönelik öncelikli yatırım alanları saptanacak ve değerlendirilecektir. 5. Turizmin çeşitlendirilmesine yönelik yatırımlar desteklenecektir.
	7. Bölge Tanıtımının Sağlanması	1. Kentsel Pazarlama Stratejisi oluşturulacak ve uygulanacaktır. 2. Anahtar sektörlerde yatırım tanıtımı yapılacaktır. 3. Kültür ve turizm olanakları tanıtılarak turizmden elde edilen gelir artırılacaktır.
İSTİHDAM VE SOSYAL BÜTÜNLEŞME	1. İstihdamın ve İşgücü Verimliliğinin Artırılması	1. Bölgesel İşgücü Stratejisi oluşturulacak ve uygulanacaktır. 2. Anahtar sektörler başta olmak üzere ara eleman ihtiyaçları gözetilerek mesleki eğitim geliştirilecektir. 3. Anahtar sektörler başta olmak üzere nitelikli insan kaynağı geliştirilecektir. 4. Dezavantajlı grupların işgücüne katılımı artırılacaktır.
	2. Eğitim ve Sağlık Hizmetlerinin İyileştirilmesi	1. Okulöncesi eğitim ve yaygın eğitim desteklenecektir. 2. Erişim ve kalite desteklenerek eğitim hizmetlerinin etkinliği artırılacaktır. 3. Başta koruyucu sağlık ve ana-çocuk sağlığı hizmetleri olmak üzere birinci basamak sağlık hizmetleri
	3. Sosyal İçermenin Güçlendirilmesi ve Yoksullukla Mücadele	1. Sosyal hizmetler iyileştirilecektir. 2. Göçle gelenlerin kent yaşamına uyumu sağlanacaktır. 3. Kırsal alanlarda yaşam koşulları ve iş imkanları geliştirilecektir.
SÜRDÜRÜLEBİLİR ÇEVRE	1. Havza Alanları, Turizm Değerine Sahip Bölgeler ve Kırsal Alanlarda Sürdürülebilir Su ve Atıksu Yönetiminin Sağlanması	1. Su havzalarında kirlilik kontrolü ve havza yönetimi sağlanarak kirlilik azaltılacak, su kalitesi iyileştirilerek bir üst kaliteye (II. ve III. su kalitesi) taşınacaktır. 2. Sürdürülebilir içme suyu ve kullanma suyu yönetimi sağlanacaktır. 3. Sanayide ve kentsel kullanımda sürdürülebilir atıksu yönetimi sağlanacaktır. 4. Tarımsal faaliyetler sonucu oluşan toprak ve su kirliliği önlenecektir.
	2. Sürdürülebilir Katı ve Tehlikeli Atık Yönetiminin Sağlanması	1. Kentsel ve endüstriyel katı ve tehlikeli atıkların geri dönüşüm, kazanım, yeniden kullanımı sağlanacaktır. 2. Katı atık ve tehlikeli atık depolama ve bertaraf kapasiteleri artırılacaktır. 3. Sanayici ve kentsel kullanımdaki aktörler bilinçlendirilecektir.
	3. Hava Kalitesinin Kontrolü ve İyileştirilmesinin Sağlanması	1. Sanayide ve evsel ısıtmada yenilenebilir ve temiz enerji kullanımı desteklenecektir. 2. Sanayi yoğun alanlarda hava kirliliği kontrolü sağlanacaktır.
	4. Hassas Ekosistemler ve Biyoçeşitliliğin Devamlılığının Sağlanması	1. Bölgede ulusal ve uluslararası öneme sahip ekosistemler koruma kullanma dengesi gözetilerek 2. Biyoçeşitlilik korunacaktır.
	5. Enerji Verimliliğinin Sağlanması	1. Enerji verimliliği özendirilecek ve buna yönelik teknoloji kullanımı desteklenecektir.
GÜÇLENDİRİLMİŞ ALTYAPI VE ÜSTYAPI	1. Ulaşım Ağlarının Güçlendirilmesi	1. Karayolu, denizyolu, havayolu ağları ve raylı sistemler anahtar sektörleri destekleyecek şekilde 2. İzmir Liman'ının ulaşım bağlantıları ve altyapısı güçlendirilerek, limanda eleçlenen konteynır miktarı 3. Deniz ulaşımı ve raylı sistemler öncelikli olmak üzere kent içi ulaşım olanakları güçlendirilecektir. 4. Merkez ve ilçeler arasındaki ulaşım bağlantıları ve kırsal ulaşım altyapısı güçlendirilecektir.
	2. Doğal ve Tarihi Varlıkların Değerlendirilmesine İlişkin Altyapının ve Kent Estetiğinin	1. Mevcut doğal, tarihi ve kültürel varlıkların değerlendirilmesine olanak sağlayacak şekilde altyapı 2. Turizm için önemli alanlar görsel algılama ve çevre düzeni açısından iyileştirilecektir.
	3. Sosyal, Kültürel Altyapı ve Kentsel Dönüşümle Yaşam Kalitesinin Yükseltilmesi	1. Kentsel dönüşüme yönelik çalışmalar hayata geçirilecektir. 2. Sosyal donatı alanlarının nitelik ve kapasitesi artırılacaktır.
	4. Kentsel ve Kırsal Altyapının İyileştirilmesi	1. Çevresel altyapı geliştirilecektir. 2. Enerji altyapısı geliştirilecektir. 3. Afet riski taşıyan alanlarda altyapı ve afet yönetimi kapasitesi güçlendirilecektir. 4. Bilgi ve iletişim altyapısı güçlendirilecektir.