



İZMİR BÖLGE PLANI 2010-2013

2010-2013 İzmir Bölge Planı İlçe Toplantıları

Gaziemir Özet Raporu

Aralık 2010

2010-2013 İzmir Bölge Planı İlçe Toplantıları Gaziemir Özet Raporu

Nüfus Yapısı -Sosyoekonomik Gelişmişlik¹

- 2009 ADKNS verilerine göre, Gaziemir'in nüfusu 121.255 / 2008-2009 nüfus artış hızı % 81,2 (Güzelbahçe ve Narlıdere'den sonra en yüksek artışı gösteren ilçe).
- 29,7 medyan yaş ile İzmir'in 32,8'lik medyan yaşından daha genç bir nüfusa sahip. Bu bakımdan Foça (27,9) ve Menemen'in (29,3) ardından Torbalı ile birlikte en genç medyan yaş değerine sahip üçüncü ilçe.
- Nüfusa kayıtlı oldukları ile göre Gaziemir'de ikamet edenlerin dağılımlarına bakıldığında açık ara ile İzmir önde görülüyor. İzmir'in arkasından Mardin, Afyonkarahisar, Konya, Manisa, Aydın ve Balıkesir'e kayıtlı olanlar geliyor.
- Nüfusunun tamamı şehir nüfusu olan 6 ilçeden birisi (diğerleri Balçova, Narlıdere, Çiğli, Bayraklı, Konak).
- Alışveriş merkezleri ve toplu konut stoku bakımından zengindir.
- Eğitim açısından, sınıflar aşırı kalabalık ve bu konuda iyileştirmeye ihtiyaç duyuluyor (2008-2009 öğretim yılı derslik başına düşen öğrenci sayısının 40+ olduğu 3 ilçeden biri Gaziemir. Diğerleri ise Balçova ve Buca).
- 2009 ADNKS verilerine göre ilçede okuma yazma bilmeyen 6+ yaş üstü nüfus toplam 3.187 kişidir.
- Gaziemir'de 23 Nisan Uluslararası Çocuk Şenliği yapılmaktadır.
- İl Sağlık Müdürlüğü'nün 2009 verilerine göre İzmir'deki 30 ilçe arasında hastane bulunmayan 9 ilçeden biri Gaziemir (diğerleri Güzelbahçe, Narlıdere, Karaburun, Beydağ, Dikili, Kınık, Kemalpaşa, Menderes). Şu anda ise planlama aşamasında bir hastane söz konusu.

Sanayi²

- Ege Serbest Bölgesi, 220 hektarlık bir alan üzerinde bu ilçede bulunuyor.
- Gaziemir ilçesinde orman ürünleri ve mobilya sanayi gelişen yıldız sektör olarak ortaya çıkıyor. Ancak son yıllarda katma değerdeki payı azalıyor.
- Giyim eşyası sanayi açısından en çok istihdama sahip olan ilçelerden biridir (diğerleri Konak, Çiğli, Buca, Bayraklı)
- Kağıt, kağıt ürünleri ve basın sanayi Gaziemir'de gelişen sektördür.
- Orman, Mermer Ürünleri ve Metal İşleri İhtisas Organize Sanayi Bölgesi kurulması önerilmiştir.

Turizm – Çevre³

- İlde koruma altındaki sulak alanlardan biri Gaziemir'de Oğlananası Gölüdür.
- Gaziemir ilçesi içerisinde İzmir Büyükşehir Belediyesi tarafından yeni bir fuar alanı kurulmaktadır.
- ESBAŞ içindeki Uzay Kampı Türkiye (dünyada dördüncü; Türkiye, Ortadoğu, Güneydoğu Avrupa ve Batı/Orta Asya'da tek) bulunuyor.

Toplam Firma Sayısı⁴

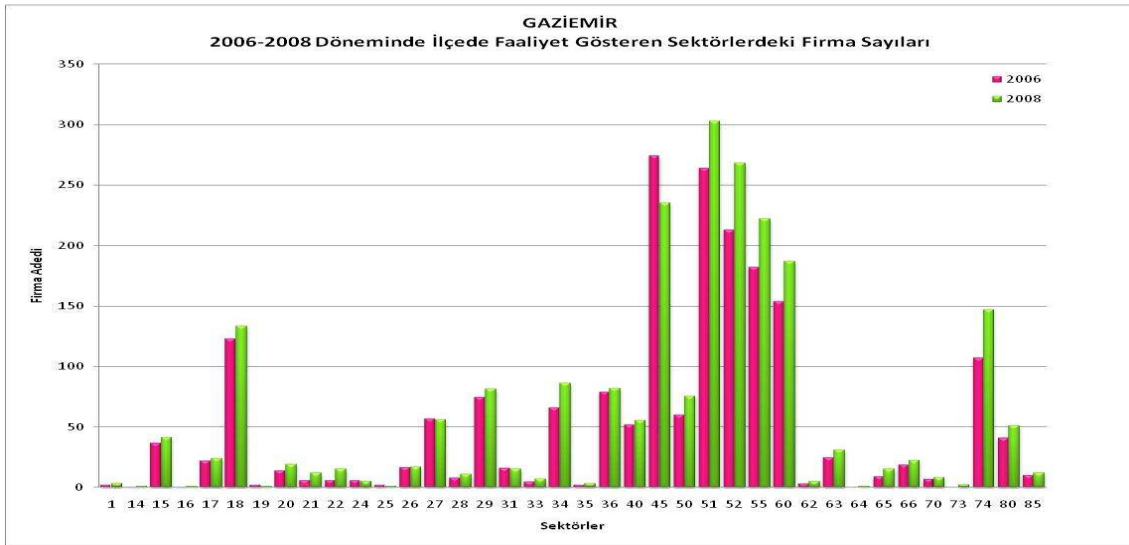
- Gaziemir'de, 2008 yılında 43 sektörde toplam 2350 firma bulunuyor. En çok firma sayısına sahip üç sektör **Toptan Ticaret, Perakende Ticaret ve İnşaat**'tir.
- İlçede faaliyet gösteren sektörlerden 2006 yılından 2008 yılına en fazla olumsuz yönde değişim **Plastik ve Kauçuk Ürünleri İmalatı ve Deri Tabaklama ve İşleme** sektörlerinde gözlemlenmiştir.
- En büyük olumlu gelişim görülen üç sektör ise **Kanalizasyon ve Atık Toplama, Basım ve Yayın ve Kağıt Hamuru ve Kağıt Ürünleri İmalatı** sektörleridir.

¹İzmir Mevcut Durum Analizi (Haziran 2009), İZKA. 2009; İzmir Mevcut Durum Raporu, İZKA. 2008; Bölgesel İzleme Göstergeleri 2007, TÜİK. 2008

²İzmir Mevcut Durum Analizi (Haziran 2009), İZKA. 2009

³İzmir Mevcut Durum Analizi (Haziran 2009)

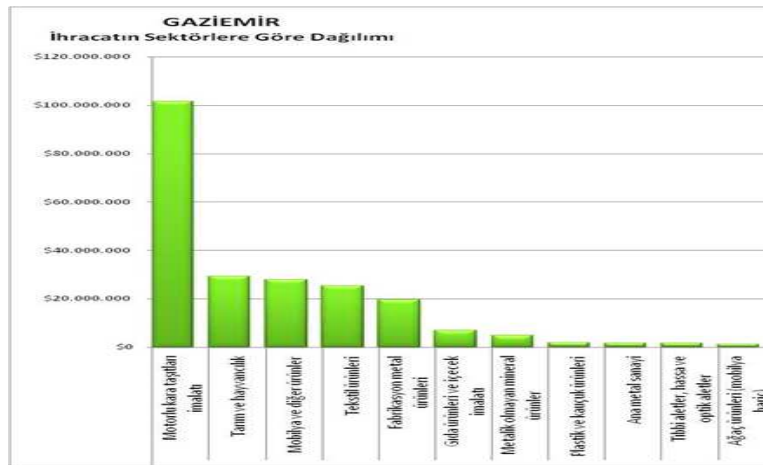
⁴İzmir Kümelenme Analizi İstatistik Rapor, İZKA. 2009



Şekil 1: Gazimir'deki Firmaların Sektörel Dağılımı

Toplam İhracat Oranı⁵

- Gazimir, 2008 yılı verilerine göre 2,74 % oranıyla İzmir'de 7.sırada.
- İlçenin ihracatında en üst sırasında, **Motorlu Kara Taşıtları İmalatı**, **Tarım Ve Hayvancılık**, **Mobilya ve Diğer Ürünler**, **Tekstil Ürünleri**, **Fabrikasyon Metal Ürünleri** ve **Gıda Ürünleri ve İçecek İmalatı** yer alıyor (ilk ikisi, Gazimir'den yapılan ihracatın %92,97'si).



Şekil 2: Gazimir'den İhraç Edilen Ürünler ve Payları

⁵ adı geçen eser

İlçe	İlçedeki Çalışan Sayısı	İlçedeki Çalışan Sayısının İzmir Toplamına Oranı (%)	İlçedeki Firma Sayısı	İlçedeki Firma Sayısının İzmir Toplamına Oranı (%)	İhracat (ABD \$)	İlçe İhracatının İzmir Toplamına Oranı (%)
Aliğa	27.225	4,14%	1.719	1,95%	673.307.314 \$	8,14%
Balçova	10.947	1,66%	1.498	1,70%	32.222.238 \$	0,39%
Bayındır	1.806	0,27%	418	0,47%	602.108 \$	0,01%
Bayraklı	474	0,07%	62	0,07%	14.445.201 \$	0,17%
Bergama	7.159	1,09%	1.348	1,53%	15.993.701 \$	0,19%
Beydağ	677	0,10%	128	0,15%	907.072 \$	0,01%
Bornova	117.713	17,88%	14.285	16,23%	1.544.141.607 \$	18,67%
Buca	28.257	4,29%	5.903	6,70%	73.493.224 \$	0,89%
Çeşme	7.661	1,16%	1.641	1,86%	127.080 \$	0,00%
Çiğli	39.234	5,96%	2.573	2,92%	919.147.867 \$	11,11%
Dikili	3.287	0,50%	803	0,91%	6.115.325 \$	0,07%
Foça	2.631	0,40%	499	0,57%	261.055.690 \$	3,16%
Gaziemir	32.360	4,92%	2.350	2,67%	226.886.042 \$	2,74%
Güzelbahçe	3.167	0,48%	606	0,69%	9.523.193 \$	0,12%
Karabağlar	520	0,08%	90	0,10%	29.345.335 \$	0,35%
Karaburun	819	0,12%	235	0,27%	429.307 \$	0,01%
Karşıyaka	47.504	7,22%	7.644	8,68%	69.827.753 \$	0,84%
Kemalpaşa	32.133	4,88%	1.984	2,25%	662.985.166 \$	8,02%
Kınık	1.105	0,17%	221	0,25%	1.483.082 \$	0,02%
Kiraz	1.471	0,22%	267	0,30%	58.928 \$	0,00%
Konak	199.310	30,28%	31.446	35,72%	2.950.799.884 \$	35,68%
Menderes	13.417	2,04%	1.737	1,97%	62.062.958 \$	0,75%
Menemen	15.036	2,28%	1.706	1,94%	128.080.420 \$	1,55%
Narlıdere	5.237	0,80%	869	0,99%	2.594.921 \$	0,03%
Ödemiş	8.645	1,31%	1.721	1,95%	20.052.668 \$	0,24%
Seferihisar	3.071	0,47%	761	0,86%	15.461.137 \$	0,19%
Selçuk	4.883	0,74%	812	0,92%	3.527.211 \$	0,04%
Tire	7.583	1,15%	1.143	1,30%	23.047.441 \$	0,28%
Torbalı	28.856	4,38%	2.133	2,42%	520.581.038 \$	6,30%
Urla	6.037	0,92%	1.437	1,63%	1.357.863 \$	0,02%
Toplam	658.225	100,00%	88.039	100,00%	8.269.662.775 \$	100,00%

Tablo 1: İzmir ve İlçelerinin Çalışan Sayısı, Firma Sayısı ve Toplam İhracat Büyüklüğü Bakımından Karşılaştırması

Gazieir GZFT Analizi⁶

GAZİEMİR	GÜÇLÜ YANLAR	ZAYIF YANLAR	FIRSAT	TEHDİT
EKONOMİK				
Tarım		İlçenin tarımsal potansiyelini kaybetmiş olması	Sarnıç beldesinde bulunan çam ormanlarında arıcılık sektörünün gelişmesine olan uygunluğu	
Sanayi	Ege Serbest Bölgesinin ilçede yer alması, Serbest Bölgede halihazırda % 40 oranında sanayi alanının bulunması, Uluslararası sanayiye açık 700 dönümlük rezerv sanayi genişleme alanının bulunması		Sanayileşmenin Sarnıç bölgesine kaymış olması, Sarnıç'ta resmi bir OSB olmamasına karşın doğal bir OSB düzeninde kümelenmiş bir sanayinin varlığı (doğal kümelenme)	
	Ege Serbest Bölgesinin sanayi, işgücü ve doğrudan yatırım konularında uluslararası düzeyde referans niteliği taşıması		Serbest Bölge Yasası değişikliğinin olumlu etkisi (yeni istihdam alanlarının açılacak olması) (şu an Meclis'te)	
	Bacasız sanayinin varlığı, altyapısı tamamlanmış (elektrik, yol, su, atık su) Sanayi Bölgesine sahip olması		Ege Serbest Bölgesi'nde üretimi arttırmak, yerli ve yabancı yatırımları teşvik etmek açısından mevzuat istikrarının sağlanması	
	Sanayide doğalgazın kullanılıyor olması			
	Uluslararası marka olmuş firmaların bölgede faaliyet göstermesi			
İş gücü	Öğrenmeye ve eğitime açık genç işgücü	İşsizlik sorunu	Yapımı başlayan Optimum Outlet adlı alışveriş merkezi (istihdam açısından)	İlçede hızlı nüfus artışı ve iç göç
	Meslek edindirme kurslarına ağırlık veriliyor olması (örn: Hugo-Boss'ta 250 kişi meslek sahibi yapılmış ve emlakçılık, kuaförlük, sigortacılık, ithalat ihracat alanlarında meslek kursları mevcut. 2007/08 Belediye ve Halk Eğitim işbirliğiyle ilçede 10 bin kişi bu kurslara katılmış)	Kalifiye işgücünün yetersiz kalması	Tekstil Meslek Lisesinin açılmış ve 2009 yılında öğrenci alacak olması	
	İlçeye çok programlı lisenin yapılması (ayakkabıcılık, sekreterlik, halkla ilişkiler, vb.)	Meslek okulları ile sanayi kuruluşları arasında iletişim kopukluğu		

⁶Yukarıdaki tabloda, İZBP hazırlık sürecinde ilçe GZFT Analizi toplantıları kapsamında 13 Ekim 2008 tarihinde Gazieir' de gerçekleştirilen toplantının bulgularını görebilirsiniz. Bu analizdeki tespitler GZFT analizi yöntemi gereği katılımcıların ilçe ile ilgili görüş ve tespitlerini yansıtmaktadır.

		Endüstri Meslek Lisesi bünyesinde faaliyetle bulunan Çıraklık Eğitim Merkezinin, Sarnıç beldesinde kendisine tahsis edilen 9 dönümlük alana bir okul yapılarak henüz taşınmaması		
Ticaret		Büyük alışveriş merkezlerinin ilçede olması nedeniyle esnafın rekabet gücünün azalması		Hipermarketlerin esnaf için tehdit oluşturması
Genel				Global kriz ve ekonomik istikrarsızlık, Mevzuat değişikliklerinin yatırım için istikrar ve güven açısından tehdit oluşturması
TEKNOLOJİ ve YENİLİKÇİLİK	Serbest bölgedeki firmalarda ar-ge çalışmalarının yapıyor olması			
	25 ülkeden 70 bin kişinin ziyaret ettiği Türkiye'nin ilk ve tek, dünyanın ise 4. uzay kampının ilçede yer alması			
	Esbaş'taki uluslararası düzeyde tanıtıcı faaliyetler (iş geliştirme, iş kültürü günleri)			
SOSYAL VE KÜLTÜREL YAPI	İlçenin sosyo-ekonomik profilinin yoğun bir iç göçü çektiği olması		Yeni fuar alanının ve kongre merkezinin yapılması	Hızlı nüfus artışı, iç göç, göçün yarattığı sorunlar (eğitim ve sağlık hizmetlerinin yetersiz kalabilme ihtimali, işsizliğin artması, konut yetersizliği)
	Askeri eğitim okullarının varlığı	Sosyal tesislerin yetersiz olması		
	Belediye'nin uluslararası şenlikleri	Kadın, yaşlı ve çocuklar için sığınma evlerinin olmaması		
	Yeni açılacak fuar alanı için ilçenin seçilmiş olması	İlçede üniversitenin olmayışı		
	Belediye tarafından internet dershaneciliği hizmeti veriliyor olması	İlçenin hizmetler (sağlık sektöründe eksiklerinin olması (Devlet-özel yataklı bir hastanenin olmaması)		
POLİTİK YAPI VE KURUMSAL KAPASİTE	Esnaf ve Sanatkarlar Odası ve Esnaf ve San. Kredi Kefalet Kooperatifinin varlığı.	İlçede sivil toplum kuruluşlarının azlığı, varolanların aktif olmaması	Yeni Hükümet Konağının yapılması (kamu hizmetinin daha etkin ve verimli biçimde verilebilmesi için İmar Planı'nda kamu hizmet alanı olarak ayrılmış yaklaşık 10 dönümlük arazinin kamulaştırılıp yeni Hükümet Konağı yapılması gerekiyor)	Altyapı ve Tedaş eksikliklerinin büyümesi (konut ve sanayi açılış ruhsatlarında Tedaş'tan altyapı ve ruhsat sağlanamaması)
		Belediye hizmet eksiklikleri (sanayi ve tehlikeli atık yönetimi)		

		Bürokrasinin resmi işlemlerde yavaş işlemesi (örn: TEDAŞ)		
		İlçedeki ormanlık alanlarda çıkabilecek yangınlara karşı yerel müdahale birimlerinin olmayışı		
DOĞAL VE KÜLTÜREL VARLIKLAR	Ormanlık alanlarla çevrelenmiş olması		Eski DDY istasyon binalarının, tarihi evlerin bulunması (restorasyon amaçlı)	İlçedeki ormanlık alanlarda çıkabilecek yangınlara karşı yerel müdahale birimlerinin olmayışı
			Sarnıç beldesindeki ormanın doğa yürüyüşü, arıcılık, doğal park vb. amaçlarla değerlendirilmesi	Tahtalı su koruma havzası yönetiminin etkin biçimde yürütülememesi (bölgenin eko-turizmin kullanımına kapalı ama mevcut durumda etkin biçimde korunamaması)
			Çatalkaya'nın dağ turizmüne açılabilir olması	İmara açılacak alanların ormanları ve yeşil alanları tehdit etmesi
ALTYAPI VE KENTLEŞME	Şehir merkezine yakın olması ve metro güzergahında bulunması	Doğal gazın (25 bin nüfuslu Sarnıç beldesi ve imar sorunu olan bazı kenar semtler gibi) her alana ulaşmamış olması	Seferihisar ilçesi, Selçuk ilçesi, Efes ve Meryem Ana güzergahında olması	Sarnıç Belediyesinin kapatılacak olmasının Gaziemir Belediyesinin iş yükü ve sorumluluk alanını artıracak olması
	Ulaşım olanakları bakımından stratejik konumda olması (çevre yollarının kavşağında bulunması, otopan ve havaalanı güzergahında olması)	Yaya kaldırımları üzerinde yaya geçişini engelleyen unsurların olması (park sorunu, otobüs durakları, elektrik direkleri, vs.)	Bağlantısı mevcut ancak kullanılmayan Metro-Alsancak limanı ile bağlanması	Hızlı yapılaşma
	Ulaşım altyapısında yeni çalışmaların yapılıyor olması	Isınma amaçlı kömür kullanımı nedeniyle kışın akşamları hava kirliliğinin oluşması		Trafik sorunları
	Konum ve ulaşım açısından İzmir Limanına yakın olması	İlçenin havaalanı, askeriye, orman arazisi vb. ile çevrelenmiş olması nedeniyle yeterli konut arazisinin olmaması		Ev kiralardaki yüksek artış potansiyeli
	Sağlıklı bir imar planının olması	Yapılanmayı etkileyen faktörler (Tahtalı su havzası alanı, 165 uçuş kotu)		
	Şehir altyapısının var olması, fiziki doğal yapının (topografya) düzgün olması	Metropol ilçe olmasının dezavantajları (Otopark yetersizliği, mevcut yolların darlığı ve bozukluğu, ilçenin müstakil trafik denetleme ekiplerine sahip olmaması)		
	Konutlarda doğalgazın kullanılıyor olması	Sarnıç bölgesi 2B arazileri Tapu sorunu (5 bin dönüm arazi mevcut)		

Tablo 2: Gaziemir GZFT Analizi Tablosu

İLÇE	2008 KOBİ Mali Destek Programı		2008 Sosyal Kalkınma Mali Destek Programı		2009 Tarım ve Kırsal Kalkınma Mali Destek Programı		2009 Turizm ve Çevre Mali Destek Programı		GENEL TOPLAM	
	Toplam Proje Başvuru Sayısı	Toplam Başarılı Proje Sayısı*	Toplam Proje Başvuru Sayısı	Toplam Başarılı Proje Sayısı*	Toplam Proje Başvuru Sayısı	Toplam Başarılı Proje Sayısı**	Toplam Proje Başvuru Sayısı	Toplam Başarılı Proje Sayısı**	Proje Başvurusu	Başarılı Proje
Aliağa	6	2	1	0	2	0	0	0	9	2
Balçova	1	0	7	2	2	0	1	0	11	2
Bayındır	1	0	1	0	5	0	3	1	10	1
Bayraklı	1	0	5	0	2	1	7	1	15	2
Bergama	7	1	3	1	13	4	4	1	27	7
Beydağ	2	0	0	0	3	2	1	1	6	3
Bornova	78	14	25	4	22	6	6	3	131	27
Buca	7	1	7	1	1	0	1	0	16	2
Çeşme	5	0	5	0	0	0	8	4	18	4
Çiğli	68	12	8	3	7	1	3	0	86	16
Dikili	3	0	2	0	5	1	7	1	17	2
Foça	3	1	0	0	0	0	0	0	3	1
Gazimür	18	3	2	0	4	0	2	0	26	3
Güzelbahçe	3	0	0	0	2	1	0	0	5	1
Karabağlar	5	2	5	0	3	0	1	1	14	3
Karaburun	4	1	4	2	2	2	3	0	13	5
Karşıyaka	9	3	11	2	4	1	8	1	32	7
Kemalpaşa	48	11	3	1	21	7	0	0	72	19
Kınık	3	0	0	0	2	1	11	2	16	3
Kiraz	2	0	6	3	7	3	3	2	18	8
Konak	55	12	93	28	24	8	28	8	200	56
Menderes	27	5	18	6	6	3	3	3	54	17
Menemen	13	1	5	3	18	5	2	1	38	10
Narlıdere	1	0	2	1	1	0	0	0	4	1
Ödemiş	8	3	4	1	11	4	9	2	32	10
Seferihisar	2	1	3	1	7	4	5	1	17	7
Selçuk	3	0	1	1	0	0	5	4	9	5
Tire	12	5	3	0	14	5	2	0	31	10
Torbalı	43	11	5	2	10	3	0	0	58	16
Urla	3	0	3	0	9	2	5	1	20	3
TOPLAM	441	89	232	62	207	64	128	38	1008	253

Tablo 3: İlçelerden İZKA Mali Destek Programlarına Başvuran ve Başarılı Bulunup Sözleşme İmzalayan Proje Sayıları

*2008 KOBİ ve 2008 Sosyal Kalkınma Mali Destek Programları başvuru değerlendirme sürecinin sonunda başarılı bulunup sözleşme imzalanan ve uygulaması biten projeler

**2009 Tarım ve Kırsal Kalkınma ile 2009 Turizm ve Çevre Mali Destek Programları başvuru değerlendirme sürecinin sonunda başarılı bulunup sözleşme imzalanan ve uygulaması devam eden projeler

İZMİR BÖLGE PLANI 2010-2013

GELİŞME EKSENLERİ	STRATEJİK ÖNCELİKLER	HEDEFLER
İŞLETMELERDE REKABET EDEBİLİRLİK	1. Bölgesel Ar-Ge ve Yenilik Kapasitesinin Geliştirilmesi	1. Bölgesel Yenilik Stratejisi geliştirilecektir. 2. Üniversiteler ve araştırma enstitüleri ile kamu kurumları ve işletmeler arasında işbirliği güçlendirilecektir. 3. Anahtar sektörler başta olmak üzere Ar-Ge altyapısı güçlendirilecektir. 4. Yenilik, Ar-Ge ve teknoloji bilinci yükseltilecektir. 5. Yenilik odaklı girişimler geliştirilecektir. 6. İşletmelerin teknoloji kapasiteleri artırılabilecek ve işletmelerde ileri teknoloji kullanımı yaygınlaştırılacaktır. 7. İzmir Teknoloji Geliştirme Bölgesi'nin daha etkin çalışması ve Bölge'deki firma sayısının artması sağlanacaktır.
	2. İşletmelerde Kurumsallaşma, Üretim ve Pazarlama Kapasitesinin Artırılması	1. Markalaşma teşvik edilerek coğrafi işaretli ürün sayısı ve marka tescillerinin Türkiye içindeki payı artırılabilecektir. 2. İşletmelerin ulusal ve uluslararası pazarlarda etkinliği ve Türkiye içindeki ihracat payı artırılabilecektir. 3. Aile şirketlerinde kurumsallaşma sağlanacaktır. 4. KOBİ'lerin üretim ve kargo süreçleri iyileştirilecektir. 5. KOBİ'lerin finansman olanakları ve mevcut mali desteklerden faydalanma kapasitesi artırılabilecektir. 6. Tarımsal kooperatif ve birliklerin özellikle kurumsallaşma, yönetim ve pazarlama konularında daha etkin çalışması sağlanacaktır.
	3. Kümeleşmelerin Oluşturulması ve Düzenli Sanayileşmenin Sağlanması	1. 2012 yılına kadar Kümeleşme Stratejisi oluşturulacak, kümeleşmeyi destekleyen işbirliği ağları geliştirilecek ve kümeleşme bilinci yaygınlaştırılacaktır. 2. Kümeleşme potansiyeline sahip sektörler başta olmak üzere anahtar sektörlerde örnek teşkil edecek iki kümeleşme oluşumu desteklenecektir. 3. Gıda ve İçecek sanayinin potansiyel küme alt sektörlerinde kümeleşme oluşumları desteklenerek tarım sektörü ile entegrasyonu sağlanacaktır. 4. Giyim eşyası sanayinin potansiyel küme alt sektörlerinde kümeleşme oluşumları desteklenecek ve İzmir'in moda tasarım merkezi olması sağlanacaktır. 5. Lojistik sektöründe kümeleşme oluşumları desteklenecektir. 6. Endüstriyel makine imalatı sektörünün alt sektörlerinde potansiyel küme oluşumları desteklenecektir. 7. İhtisas organize sanayi ve endüstri bölgeleri kurulacak ve var olan bölgelerin daha etkin kullanımı sağlanacaktır.
	4. Üretim ve Hizmet Altyapısının Güçlendirilmesi	1. OSB, KSS, serbest bölge, teknoloji geliştirme merkezlerinin altyapıları güçlendirilecektir. 2. Gıda ürünlerime yönelik kurutma-soğutma, depolama ve gıda güvenliği için gerekli altyapılar oluşturulacaktır. 3. Başta alternatif turizm türlerinde olmak üzere turizm altyapısı geliştirilecektir. 4. Tarımsal üretimde altyapı güçlendirilecektir.
	5. KOBİ'lerde Temiz Üretim Uygulamalarının Artırılması	1. Bölgede temiz üretim ile ilgili farkındalık artırılacaktır. 2. İşletmelerin çevre mevzuatına, çevre yönetim sistemlerine uyumu desteklenecektir.
	6. Sektörel Bazda Verimliliğin ve Ekonomik Çeşitliliğin Sağlanması	1. Tarım sektörü kapsamında organik tarım ve iyi tarım uygulamaları yaygınlaştırılacaktır. 2. Gıda ve İçecek sanayinde organik ve katma değer yüksek gıda ürünlerinin işlenmesi ve pazarlanması desteklenecektir. 3. Giyim eşyası sanayinde organik ve çevre dostu tekstil üretimi desteklenecektir. 4. Yenilenebilir enerji kaynaklarına yönelik öncelikli yatırım alanları saptanacak ve değerlendirilecektir. 5. Turizmin çeşitlendirilmesine yönelik yatırımlar desteklenecektir.
	7. Bölge Tanıtımının Sağlanması	1. Kentisel Pazarlama Stratejisi oluşturulacak ve uygulanacaktır. 2. Anahtar sektörlerde yatırım tanıtımı yapılacaktır. 3. Kültür ve turizm olanakları tanıtarak turizmden elde edilen gelir artırılabilecektir.
İSTİHDAM VE SOSYAL BÜTÜNLEŞME	1. İstihdamın ve İşgücü Verimliliğinin Artırılması	1. Bölgesel İşgücü Stratejisi oluşturulacak ve uygulanacaktır. 2. Anahtar sektörler başta olmak üzere ara eleman ihtiyaçları göz önünde tutularak mesleki eğitim geliştirilecektir. 3. Anahtar sektörler başta olmak üzere nitelikli insan kaynağı geliştirilecektir. 4. Dezavantajlı grupların işgücüne katılımı artırılabilecektir.
	2. Eğitim ve Sağlık Hizmetlerinin İyileştirilmesi	1. Okulöncesi eğitim ve yaygın eğitim desteklenecektir. 2. Erişim ve kalite desteklenerek eğitim hizmetlerinin etkinliği artırılabilecektir. 3. Başta koruyucu sağlık ve ana-çocuk sağlığı hizmetleri olmak üzere birinci basamak sağlık hizmetleri güçlendirilecektir.
	3. Sosyal İçeriminin Güçlendirilmesi ve Yoksullukla Mücadele	1. Sosyal hizmetler iyileştirilecektir. 2. Göçle gelenlerin kent yaşamına uyumu sağlanacaktır. 3. Kırsal alanlarda yaşam koşulları ve iş imkanları geliştirilecektir.
SÜRDÜRÜLEBİLİR ÇEVRE	1. Havza Alanları, Turizm Değerine Sahip Bölgeler ve Kırsal Alanlarda Sürdürülebilir Su ve Akısu Yönetiminin Sağlanması	1. Su havzalarında kirlilik kontrolü ve havza yönetimi sağlanarak kirlilik azaltılacak, su kalitesi iyileştirilerek bir üst katiye (II. ve III. su kalitesi) taşınacaktır. 2. Sürdürülebilir içme suyu ve kullanma suyu yönetimi sağlanacaktır. 3. Sanayide ve kentsel kullanımda sürdürülebilir atıksu yönetimi sağlanacaktır. 4. Tarımsal faaliyetler sonucu oluşan toprak ve su kirliliği önlenecektir.
	2. Sürdürülebilir Katı ve Tehlikeli Atık Yönetiminin Sağlanması	1. Kentsel ve endüstriyel katı ve tehlikeli atıkların geri dönüşüm, kazanım, yeniden kullanımı sağlanacaktır. 2. Katı atık ve tehlikeli atık depolama ve bertaraf kapasiteleri artırılabilecektir. 3. Sanayici ve kentsel kullanımdaki aktörler bilinçlendirilecektir.
	3. Hava Kalitesinin Kontrolü ve İyileştirilmesinin Sağlanması	1. Sanayide ve evsel ısıtmada yenilenebilir ve temiz enerji kullanımı desteklenecektir. 2. Sanayi yoğun alanlarda hava kirliliği kontrolü sağlanacaktır.
	4. Hassas Ekosistemler ve Biyoçeşitliliğin Devamlılığının Sağlanması	1. Bölgede ulusal ve uluslararası öneme sahip ekosistemler konuma kullanma dengesi göz önünde tutularak canlandırılacaktır. 2. Biyoçeşitlilik korunacaktır.
	5. Enerji Verimliliğinin Sağlanması	1. Enerji verimliliği özendirilecek ve buna yönelik teknoloji kullanımı desteklenecektir.
GÜÇLENDİRİLMİŞ ALTYAPI VE ÜSTYAPI	1. Ulaşım Ağlarının Güçlendirilmesi	1. Karayolu, denizyolu, havayolu ağları ve raylı sistemler anahtar sektörleri destekleyecek şekilde güçlendirilecektir. 2. İzmir Limanı'nın ulaşım bağlantıları ve altyapısı güçlendirilecek, limanda eleçlenen konteyner miktarı artırılabilecektir. 3. Deniz ulaşımı ve raylı sistemler öncelikli olmak üzere kent içi ulaşım olanakları güçlendirilecektir. 4. Merkez ve ilçeler arasındaki ulaşım bağlantıları ve kırsal ulaşım altyapısı güçlendirilecektir.
	2. Doğal ve Tarihi Varlıkların Değerlendirilmesine İlişkin Altyapının ve Kent Estetiğinin İyileştirilmesi	1. Mevcut doğal, tarihi ve kültürel varlıkların değerlendirilmesine olanak sağlayacak şekilde altyapı geliştirilecektir. 2. Turizm için önemli alanlar görsel algılamaya ve çevre düzeni açısından iyileştirilecektir.
	3. Sosyal, Kültürel Altyapı ve Kentsel Dönüşümle Yaşam Kalitesinin Yükseltilmesi	1. Kentsel dönüşüme yönelik çalışmalar hayata geçirilecektir. 2. Sosyal donatı alanlarının nitelik ve kapasitesi artırılabilecektir.
	4. Kentsel ve Kırsal Altyapının İyileştirilmesi	1. Çevresel altyapı geliştirilecektir. 2. Enerji altyapısı geliştirilecektir. 3. Afet riski taşıyan alanlarda altyapı ve afet yönetimi kapasitesi güçlendirilecektir. 4. Bilgi ve iletişim altyapısı güçlendirilecektir.