



İZMİR BÖLGE PLANI 2010-2013

2010-2013 İzmir Bölge Planı İlçe Toplantıları

Karabağlar Özet Raporu

Aralık 2010

2010-2013 İzmir Bölge Planı İlçe Toplantıları Karabağlar Özet Raporu

Nüfus Yapısı - Sosyoekonomik Gelişmişlik¹

- Karabağlar İlçesi "5747 Sayılı Büyükşehir Belediyesi Sınırları İçerisinde İlçe Kurulması ve Bazı Kanunlarda Değişiklik Yapılması Hakkındaki Kanun" (22.3.2008 tarih, 26824 sayılı Resmi Gazete) ile kurulmuştur.
- Karabağlar, 2009 ADNKS verilerine göre 449.707 nüfus ile İzmir'in en yüksek nüfusuna sahip ilçesidir.
- Yeni kurulan ilçelerden biri olan Karabağlar'ın 2008-2009 yıllarındaki nüfus değişimi yok denecek kadar azdır.
- Karabağlar' da şehir nüfus oranı % 99,8'dir. Köy nüfusu yok denecek kadar azdır.
- Karabağ'larda ikamet edip; İzmir dışında başka bir ilin nüfusuna kayıtlı olanlar incelendiğinde, sırasıyla Konya, Mardin, Manisa, Sivas, Erzurum, Aydın, Kars, Afyonkarahisar ve Ağrı illeri öne çıkmaktadır.
- Karabağlar 32,3 medyan yaş ile İzmir'in 32,8 medyan yaşına yakın durumdadır.
- Okur yazar oranı ilçede %91,4'tür. Okuma yazma bilenlerin % 32,8'i ilkökul mezunu iken; %17,9'u herhangi bir okul bitirmemiştir.
- Karabağlar ve Buca ilçelerinde ilköğretimlerde derslik başına düşen öğrenci sayısı 50-60 aralığına düşmektedir. Bu da ideal sayı olan 20-30 aralığının çok üstündedir. Karabağlar'da Lise ve Meslek Yüksekokullarında da durum aynıdır. Bu da eğitimin kalitesini doğrudan etkileyen faktörlerin başında gelmektedir.

Sanayi²

- Karabağlar, mobilyacıların yoğun olduğu bir alan olarak dikkat çekmektedir.

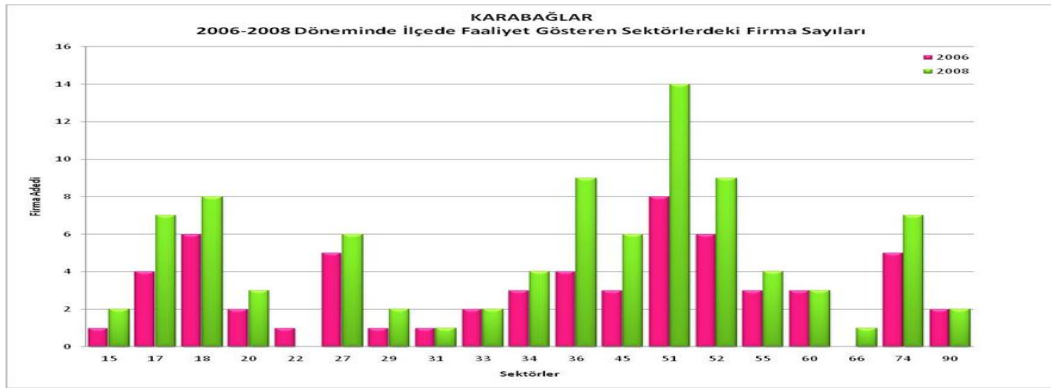
Toplam Firma Sayısı³

- 2008 itibarıyla Karabağlar'da 19 sektörde toplam 90 adet firma bulunmaktadır. İlçeler firma sayısı sıralamasında sondan ikinci olan Karabağlar'ın 2006 yılından 2008 yılına kadar ilçede bulunan firma sayısında %50'lik bir artış bulunmaktadır. Yeni ilçe kategorisine geçmiş olmasından dolayı, yeni kurulan firmaların ortalamaya etkisinin yüksek olması ve diğer ilgili ilçelerden kayıt transferleri bu artışın nedeni olarak gösterilebilir.
- En çok firma sayısına sahip üç sektör Toptancılık, Mobilya ve Diğer Ürünler İmalatı ve Perakendecilik sektörüdür.
- Basım ve Yayım sektöründe faaliyet gösteren firma kalmamıştır. En büyük olumlu gelişim görülen dört sektör ise Mobilya ve Diğer Ürünler İmalatı, Genel Makine ve Teçhizat İmalatı, Gıda ve İçecek Ürünleri İmalatı ve İnşaat sektörleridir.

¹ *İzmir Mevcut Durum Analizi (Haziran 2009)*, İZKA. 2009; *İzmir Mevcut Durum Raporu*, İZKA. 2008; *İlçelerin Sosyo-Ekonomik Gelişmişlik Sıralaması Araştırması*, DPT.2004

² *İzmir Mevcut Durum Raporu*, İZKA. 2008

³ *İzmir Kümelenme Analizi İstatistiksel Rapor*, İZKA. 2009

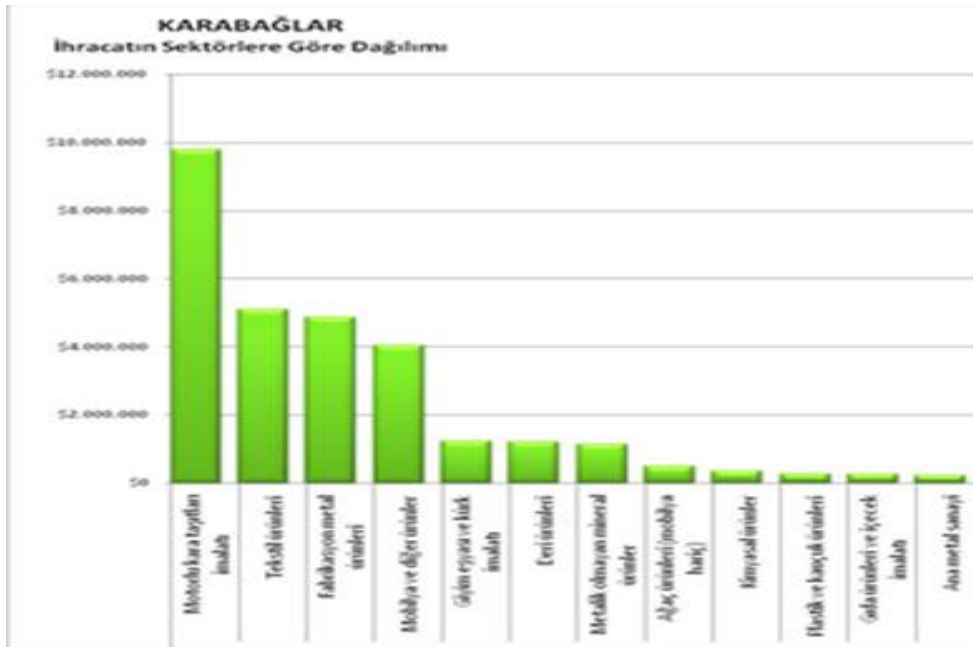


Toplam Çalışan Sayısı⁴

- 2008 yılında Karabağlar'da istihdam oldukça düşüktür. Toplam 520 kişi çalışmaktadır. İstihdam sıralamasında en düşük istihdama sahip ikinci ilçedir.

Toplam İhracat Oranı⁵

- Karabağlar'ın 2008 ihracat verileri incelendiğinde, toplam ihracat oranının İzmir toplamının % 0,35'ini oluşturduğu gözlemlenmektedir.
- Motorlu Kara Taşıtları İmalatı, Tekstil Ürünleri, Fabrikasyon Metal Ürünleri ve Mobilya ve Diğer Ürünler Karabağlar'daki en önemli sektörler olarak göze çarpmaktadır.



Şekil 1 – İlçedeki ihracatın sektörlere göre dağılım grafiği

⁴ İzmir Kümelenme Analizi İstatistik Rapor, İZKA. 2009

⁵ adı geçen eser

İlçe	İlçedeki Çalışan Sayısı	İlçedeki Çalışan Sayısının İzmir Toplamına Oranı (%)	İlçedeki Firma Sayısı	İlçedeki Firma Sayısının İzmir Toplamına Oranı (%)	İhracat (ABD \$)	İlçe İhracatının İzmir Toplamına Oranı (%)
Aliağa	27.225	4,14%	1.719	1,95%	673.307.314 \$	8,14%
Balçova	10.947	1,66%	1.498	1,70%	32.222.238 \$	0,39%
Bayındır	1.806	0,27%	418	0,47%	602.108 \$	0,01%
Bayraklı	474	0,07%	62	0,07%	14.445.201 \$	0,17%
Bergama	7.159	1,09%	1.348	1,53%	15.993.701 \$	0,19%
Beydağ	677	0,10%	128	0,15%	907.072 \$	0,01%
Bornova	117.713	17,88%	14.285	16,23%	1.544.141.607 \$	18,67%
Buca	28.257	4,29%	5.903	6,70%	73.493.224 \$	0,89%
Çeşme	7.661	1,16%	1.641	1,86%	127.080 \$	0,00%
Çiğli	39.234	5,96%	2.573	2,92%	919.147.867 \$	11,11%
Dikili	3.287	0,50%	803	0,91%	6.115.325 \$	0,07%
Foça	2.631	0,40%	499	0,57%	261.055.690 \$	3,16%
Gaziemir	32.360	4,92%	2.350	2,67%	226.886.042 \$	2,74%
Güzelbahçe	3.167	0,48%	606	0,69%	9.523.193 \$	0,12%
Karabağlar	520	0,08%	90	0,10%	29.345.335 \$	0,35%
Karaburun	819	0,12%	235	0,27%	429.307 \$	0,01%
Karşıyaka	47.504	7,22%	7.644	8,68%	69.827.753 \$	0,84%
Kemalpaşa	32.133	4,88%	1.984	2,25%	662.985.166 \$	8,02%
Kınık	1.105	0,17%	221	0,25%	1.483.082 \$	0,02%
Kiraz	1.471	0,22%	267	0,30%	58.928 \$	0,00%
Konak	199.310	30,28%	31.446	35,72%	2.950.799.884 \$	35,68%
Menderes	13.417	2,04%	1.737	1,97%	62.062.958 \$	0,75%
Menemen	15.036	2,28%	1.706	1,94%	128.080.420 \$	1,55%
Narlıdere	5.237	0,80%	869	0,99%	2.594.921 \$	0,03%
Ödemiş	8.645	1,31%	1.721	1,95%	20.052.668 \$	0,24%
Seferihisar	3.071	0,47%	761	0,86%	15.461.137 \$	0,19%
Selçuk	4.883	0,74%	812	0,92%	3.527.211 \$	0,04%
Tire	7.583	1,15%	1.143	1,30%	23.047.441 \$	0,28%
Torbalı	28.856	4,38%	2.133	2,42%	520.581.038 \$	6,30%
Urla	6.037	0,92%	1.437	1,63%	1.357.863 \$	0,02%
Toplam	658.225	100,00%	88.039	100,00%	8.269.662.775 \$	100,00%

Tablo 1: İzmir ve İlçelerinin Çalışan Sayısı, Firma Sayısı ve Toplam İhracat Büyüklüğü Bakımından Karşılaştırması

İLÇE	2008 KOBİ Mali Destek Programı		2008 Sosyal Kalkınma Mali Destek Programı		2009 Tarım ve Kırsal Kalkınma Mali Destek Programı		2009 Turizm ve Çevre Mali Destek Programı		GENEL TOPLAM	
	Toplam Proje Başvuru Sayısı	Toplam Başarılı Proje Sayısı*	Toplam Proje Başvuru Sayısı	Toplam Başarılı Proje Sayısı*	Toplam Proje Başvuru Sayısı	Toplam Başarılı Proje Sayısı**	Toplam Proje Başvuru Sayısı	Toplam Başarılı Proje Sayısı**	Proje Başvurusu	Başarılı Proje
Aliağa	6	2	1	0	2	0	0	0	9	2
Balçova	1	0	7	2	2	0	1	0	11	2
Bayındır	1	0	1	0	5	0	3	1	10	1
Bayraklı	1	0	5	0	2	1	7	1	15	2
Bergama	7	1	3	1	13	4	4	1	27	7
Beydağ	2	0	0	0	3	2	1	1	6	3
Bornova	78	14	25	4	22	6	6	3	131	27
Buca	7	1	7	1	1	0	1	0	16	2
Çeşme	5	0	5	0	0	0	8	4	18	4
Çiğli	68	12	8	3	7	1	3	0	86	16
Dikili	3	0	2	0	5	1	7	1	17	2
Foça	3	1	0	0	0	0	0	0	3	1
Gaziemir	18	3	2	0	4	0	2	0	26	3
Güzelbahçe	3	0	0	0	2	1	0	0	5	1
Karabağlar	5	2	5	0	3	0	1	1	14	3
Karaburun	4	1	4	2	2	2	3	0	13	5
Karşıyaka	9	3	11	2	4	1	8	1	32	7
Kemalpaşa	48	11	3	1	21	7	0	0	72	19
Kınık	3	0	0	0	2	1	11	2	16	3
Kiraz	2	0	6	3	7	3	3	2	18	8
Konak	55	12	93	28	24	8	28	8	200	56
Menderes	27	5	18	6	6	3	3	3	54	17
Menemen	13	1	5	3	18	5	2	1	38	10
Narlıdere	1	0	2	1	1	0	0	0	4	1
Ödemiş	8	3	4	1	11	4	9	2	32	10
Seferihisar	2	1	3	1	7	4	5	1	17	7
Selçuk	3	0	1	1	0	0	5	4	9	5
Tire	12	5	3	0	14	5	2	0	31	10
Torbalı	43	11	5	2	10	3	0	0	58	16
Urla	3	0	3	0	9	2	5	1	20	3
TOPLAM	441	89	232	62	207	64	128	38	1008	253

Tablo 3: İlçelerden İZKA Mali Destek Programlarına Başvuran ve Başarılı Bulunup Sözleşme İmzalayan Proje Sayıları

*2008 KOBİ ve 2008 Sosyal Kalkınma Mali Destek Programları başvuru değerlendirme sürecinin sonunda başarılı bulunup sözleşme imzalanan ve uygulaması biten projeler

**2009 Tarım ve Kırsal Kalkınma ile 2009 Turizm ve Çevre Mali Destek Programları başvuru değerlendirme sürecinin sonunda başarılı bulunup sözleşme imzalanan ve uygulaması devam eden projeler

İZMİR BÖLGE PLANI 2010-2013

GELİŞME EKSENLERİ	STRATEJİK ÖNCELİKLER	HEDEFLER
İŞLETMELERDE REKABET EDEBİLİRLİK	1. Bölgesel Ar-Ge ve Yenilik Kapasitesinin Geliştirilmesi	1. Bölgesel Yenilik Stratejisi geliştirilecektir. 2. Üniversiteler ve araştırma enstitüleri ile kamu kurumları ve işletmeler arasında işbirliği güçlendirilecektir. 3. Anahtar sektörler başta olmak üzere Ar-Ge altyapısı güçlendirilecektir. 4. Yenilik, Ar-Ge ve teknoloji bilinci yükseltilecektir. 5. Yenilik odaklı girişimler geliştirilecektir. 6. İşletmelerin teknoloji kapasiteleri artıracak ve işletmelerde ileri teknoloji kullanımı yaygınlaştırılacaktır. 7. İzmir Teknoloji Geliştirme Bölgesi'nin daha etkin çalışması ve Bölge'deki firma sayısının artması sağlanacaktır.
	2. İşletmelerde Kurumsallaşma, Üretim ve Pazarlama Kapasitesinin Artırılması	1. Markalaşma teşvik edilerek coğrafi işaretli ürün sayısı ve marka tescillerinin Türkiye içindeki payı artırılabilecektir. 2. İşletmelerin ulusal ve uluslararası pazarlarda etkinliği ve Türkiye içindeki ihracat payı artırılabilecektir. 3. Aile şirketlerinde kurumsallaşma sağlanacaktır. 4. KOBİ'lerin üretim ve kalite süreçleri iyileştirilecektir. 5. KOBİ'lerin finansman olanakları ve mevcut mali desteklerden faydalanma kapasitesi artırılabilecektir. 6. Tarımsal kooperatif ve birliklerin özellikle kurumsallaşma, yönetim ve pazarlama konularında daha etkin çalışması sağlanacaktır.
	3. Kümelenmelerin Oluşturulması ve Düzenli Sanayileşmenin Sağlanması	1. 2012 yılına kadar Kümelenme Stratejisi oluşturulacak, kümelenmeyi destekleyen işbirliği ağları geliştirilecek ve kümelenme bilinci yaygınlaştırılacaktır. 2. Kümelenme potansiyeline sahip sektörler başta olmak üzere anahtar sektörlerde örnek teşkil edecek iki kümelenme oluşumu desteklenecektir. 3. Gıda ve içecek sanayinin potansiyel küme alt sektörlerinde kümelenme oluşumları desteklenerek tarım sektörü ile entegrasyonu sağlanacaktır. 4. Giyim eşyası sanayinin potansiyel küme alt sektörlerinde kümelenme oluşumları desteklenecek ve İzmir'in moda tasarım merkezi olması sağlanacaktır. 5. Lojistik sektöründe kümelenme oluşumları desteklenecektir. 6. Endüstriyel makine imalatı sektörünün alt sektörlerinde potansiyel küme oluşumları desteklenecektir. 7. İhtisas organize sanayi ve endüstri bölgeleri kurulacak ve var olan bölgelerin daha etkin kullanımı sağlanacaktır.
	4. Üretim ve Hizmet Altyapısının Güçlendirilmesi	1. OSB, KSS, serbest bölge, teknoloji geliştirme merkezlerinin altyapıları güçlendirilecektir. 2. Gıda ürünlerine yönelik kurutma-soğutma, depolama ve gıda güvenliği için gerekli altyapılar oluşturulacaktır. 3. Başta alternatif turizm türlerinde olmak üzere turizm altyapısı geliştirilecektir. 4. Tarımsal üretimde altyapı güçlendirilecektir.
	5. KOBİ'lerde Temiz Üretim Uygulamalarının Artırılması	1. Bölgede temiz üretim ile ilgili farkındalık artırılacaktır. 2. İşletmelerin çevre mevzuatına, çevre yönetim sistemlerine uyumu desteklenecektir. 3. Tarım sektörü kapsamında organik tarım ve iyi tarım uygulamaları yaygınlaştırılacaktır.
	6. Sektörel Bazda Verimliliğin ve Ekonomik Çeşitliliğin Sağlanması	2. Gıda ve içecek sanayinde organik ve katma değeri yüksek gıda ürünlerinin işlenmesi ve pazarlanması desteklenecektir. 3. Giyim eşyası sanayinde organik ve çevre dostu tekstil üretimi desteklenecektir. 4. Yenilenebilir enerji kaynaklarına yönelik öncelikli yatırım alanları saptanacak ve değerlendirilecektir. 5. Turizmin çeşitlendirilmesine yönelik yatırımlar desteklenecektir.
	7. Bölge Tanıtımının Sağlanması	1. Kentsel Pazarlama Stratejisi oluşturulacak ve uygulanacaktır. 2. Anahtar sektörlerde yatırım tanıtımı yapılacaktır. 3. Kültür ve turizm olanakları tanıtılarak turizmden elde edilen gelir artırılacaktır.
İSTİHDAM VE SOSYAL BÜTÜNLEŞME	1. İstihdamın ve İşgücü Verimliliğinin Artırılması	1. Bölgesel İşgücü Stratejisi oluşturulacak ve uygulanacaktır. 2. Anahtar sektörler başta olmak üzere ara eleman ihtiyaçları gözetilerek mesleki eğitim geliştirilecektir. 3. Anahtar sektörler başta olmak üzere nitelikli insan kaynağı geliştirilecektir. 4. Dezavantajlı grupların işgücüne katılımı artırılacaktır.
	2. Eğitim ve Sağlık Hizmetlerinin İyileştirilmesi	1. Okulöncesi eğitim ve yaygın eğitim desteklenecektir. 2. Erişim ve kalite desteklenerek eğitim hizmetlerinin etkinliği artırılacaktır. 3. Başta koruyucu sağlık ve ana-çocuk sağlığı hizmetleri olmak üzere birinci basamak sağlık hizmetleri geliştirilecektir.
	3. Sosyal İçeriminin Güçlendirilmesi ve Yoksullukla Mücadele	1. Sosyal hizmetler iyileştirilecektir. 2. Güçle gelenlerin kent yaşamına uyumu sağlanacaktır. 3. Kırsal alanlarda yaşam koşulları ve iş imkanları geliştirilecektir.
SÜRDÜRÜLEBİLİR ÇEVRE	1. Havza Alanları, Turizm Değerine Sahip Bölgeler ve Kırsal Alanlarda Sürdürülebilir Su ve Atıksu Yönetiminin Sağlanması	1. Su havzalarında kirlilik kontrolü ve havza yönetimi sağlanarak kirlilik azaltılacak, su kalitesi iyileştirilerek bir üst kaliteye (II. ve III. su kalitesi) taşınacaktır. 2. Sürdürülebilir içme suyu ve kullanma suyu yönetimi sağlanacaktır. 3. Sanayide ve kentsel kullanımda sürdürülebilir atıksu yönetimi sağlanacaktır. 4. Tarımsal faaliyetler sonucu oluşan toprak ve su kirliliği önlenecektir.
	2. Sürdürülebilir Katı ve Tehlikeli Atık Yönetiminin Sağlanması	1. Kentsel ve endüstriyel katı ve tehlikeli atıkların geri dönüşüm, kazanım, yeniden kullanımı sağlanacaktır. 2. Katı atık ve tehlikeli atık depolama ve bertaraf kapasiteleri artırılacaktır. 3. Sanayici ve kentsel kullanımdaki aktörler bilinçlendirilecektir.
	3. Hava Kalitesinin Kontrolü ve İyileştirilmesinin Sağlanması	1. Sanayide ve evsel ısıtmada yenilenebilir ve temiz enerji kullanımı desteklenecektir. 2. Sanayi yoğun alanlarda hava kirliliği kontrolü sağlanacaktır.
	4. Hassas Ekosistemler ve Biyoçeşitliliğin Devamlılığının Sağlanması	1. Bölgede ulusal ve uluslararası öneme sahip ekosistemler koruma kullanma dengesi gözetilerek 2. Biyoçeşitlilik korunacaktır.
	5. Enerji Verimliliğinin Sağlanması	1. Enerji verimliliği özendirilecek ve buna yönelik teknoloji kullanımı desteklenecektir.
GÜÇLENDİRİLMİŞ ALTYAPI VE ÜSTYAPI	1. Ulaşım Ağlarının Güçlendirilmesi	1. Karayolu, denizyolu, havayolu ağları ve raylı sistemler anahtar sektörleri destekleyecek şekilde 2. İzmir Limanı'nın ulaşım bağlantıları ve altyapısı güçlendirilerek, limanda elleçlenen konteynır miktarı artırılacaktır. 3. Deniz ulaşımı ve raylı sistemler öncelikli olmak üzere kent içi ulaşım olanakları güçlendirilecektir. 4. Merkez ve ilçeler arasındaki ulaşım bağlantıları ve kırsal ulaşım altyapısı güçlendirilecektir.
	2. Doğal ve Tarihi Varlıkların Değerlendirilmesine İlişkin Altyapının ve Kent Estetiğinin Güçlendirilmesi	1. Mevcut doğal, tarihi ve kültürel varlıkların değerlendirilmesine olanak sağlayacak şekilde altyapı 2. Turizm için önemli alanlar görsel algılama ve çevre düzeni açısından iyileştirilecektir.
	3. Sosyal, Kültürel Altyapı ve Kentsel Dönüşümle Yaşam Kalitesinin Yükseltilmesi	1. Kentsel dönüşüme yönelik çalışmalar hayata geçirilecektir. 2. Sosyal donatı alanlarının nitelik ve kapasitesi artırılacaktır.
	4. Kentsel ve Kırsal Altyapının İyileştirilmesi	1. Çevresel altyapı geliştirilecektir. 2. Enerji altyapısı geliştirilecektir. 3. Afet riski taşıyan alanlarda altyapı ve afet yönetimi kapasitesi güçlendirilecektir. 4. Bilgi ve iletişim altyapısı güçlendirilecektir.