



**İZMİR** BÖLGE PLANI 2010-2013

# 2010-2013 İzmir Bölge Planı İlçe Toplantıları

---

**Karşıyaka Özet Raporu**

**Aralık 2010**

## Nüfus Yapısı - Sosyoekonomik Gelişmişlik<sup>1</sup>

- Karşıyaka'nın nüfusu 2009 ADNKS verilerine göre 304.507 (Sancaklı ve Yamanlar köylerinin nüfusu ise toplam 287). Bu durumda ilçe nüfusunun % 99,9'undan fazlası kent nüfusu.
- Karşıyaka'nın 2008-2009 yıllarındaki nüfus artışı (% 28,6), İzmir ortalamasının (% 18,9) üzerinde.
- 2009 ADNKS verilerine göre Karşıyaka kilometre başına 5.856 kişiyle İzmir'in en yoğun nüfusa sahip üçüncü ilçesi (Konak ve Bayraklı'nın ardından).
- Karşıyaka'nın medyan yaşı (37,7) İzmir medyan yaş değerinin (32,8) üzerinde. Bu durum yaşlanan nüfusa işaret ediyor.
- Aynı yıl verilerine göre 6 yaş ve üstü okuma yazma bilmeyen toplam nüfus ilçede 6.128.

## Ulaşım, Çevre, Turizm ve Tarım Altyapısı<sup>2</sup>

- Karşıyaka tarihsel kimliğe sahip yoğun yerleşim alanlarına mekan olan bir ilçe olarak yoğun otopark sorunlarının gözlemlendiği ilçeler arasında.
- EGERAY Projesi ile ilçenin Aliğa-Menderes hattında ulaşım entegrasyonu büyük bir önem taşıyor.
- Karşıyaka Çarşısı'nın yanı sıra ilçe sahil düzenlemesi, Bostanlı ve Altinyol sahili boyunca yapılan düzenlemeler yaya ve bisiklet ulaşımı açısından yeni alanların yaratılmasını sağlıyor.
- Karşıyaka İzmir'deki hava ölçüm istasyonlarından birine ev sahipliği yapıyor.
- İzmir'de ekonomik çeşitlilik ve üretim altyapısının iyileştirilmesiyle ilgili olarak Karşıyaka'da kent turizmi ve kültür turizminin geliştirilmesi önemli.
- Aynı şekilde ilçedeki Sancaklı ve Yamanlar köylerinde organik gıda üretimi potansiyeli dikkat çekici.

## Toplam Çalışan Sayısı<sup>3</sup>

- 2008 verilerine göre Karşıyaka'da toplam 47.504 kişi çalışmaktadır. Bu oran, İzmir'deki toplam çalışan sayısının % 7,22'si kadar. Karşıyaka, toplam çalışan sayısında Konak ve Bornova ilçelerinden sonra üçüncü sırada.
- İnşaat grubu, Karşıyaka ilçesinin en büyük istihdam payına (% 14,55) sahip. Bu grupta öne çıkan alt faaliyet kolu %9,60 ile genel inşaat faaliyetleri.
- Toptan ticaret ve aracılık grubu, Konak ve Bornova ilçelerinde olduğu gibi üst sıralarda yer alıyor (% 9,40). Bu grupta öne çıkan alt faaliyet kolu ise % 5,38 ile gıda toptancılığı.
- Diğer iş faaliyetleri ağırlıklı serbest meslek faaliyetlerini içerip, Konak ve Bornova ilçelerinde olduğu gibi istihdam dağılımında Karşıyaka'da da üst sıralarda (% 9,24) yer alıyor. Bu grupta da müşavirlik hizmetleri grubu % 5,44 pay ile üst sırada.

## Toplam Firma Sayısı<sup>4</sup>

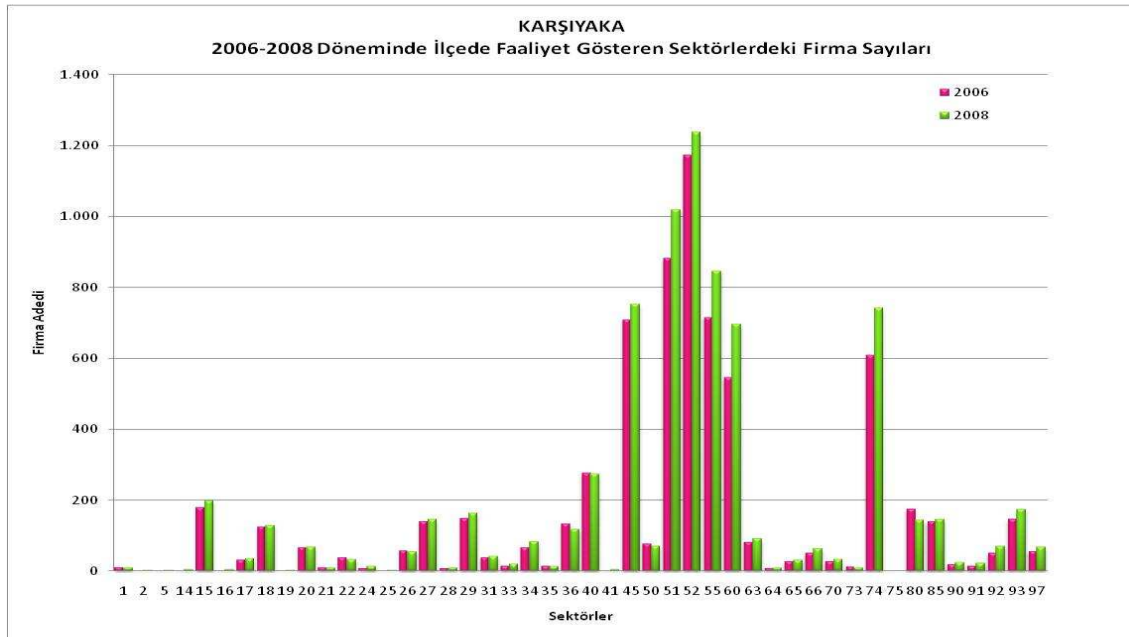
- Karşıyaka'da 2008 itibarıyla 46 sektörde toplam 7.644 firma faaliyet gösteriyor. Bu oran İzmir'deki toplam firma sayısının % 8,68'i.
- Firma sayısı bakımından ilçede perakendecilik > toptancılık > oteller ve lokantalar sektörleri öne çıkıyor.
- 2006-2008 arasında firma sayısında yaşanan değişim açısından Karşıyaka'da kamu yönetimi > ormancılık ve plastik ve kauçuk ürünleri imalatı sektörleri gerilerken kimyasal madde ve ürünleri imalatı > üye olunan kuruluşların faaliyetleri > eğlence, dinlenme, kültür ve spor faaliyetleri sektörleri yükseliyor.

<sup>1</sup> *İzmir Mevcut Durum Analizi (Haziran 2009)*, İZKA. 2009; *İzmir Mevcut Durum Raporu*, İZKA. 2008

<sup>2</sup> *adı geçen eser*

<sup>3</sup> *İzmir Kümelenme Analizi İstatistikî Rapor*, İZKA. 2009

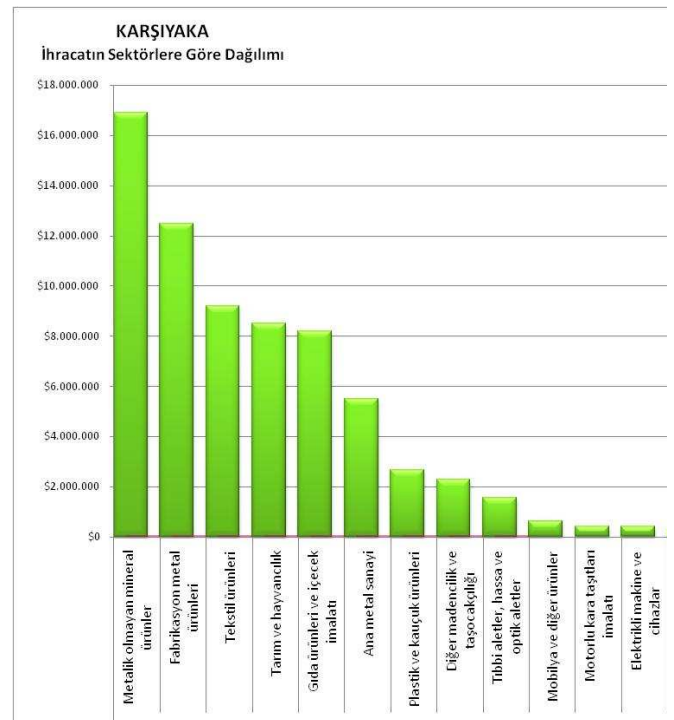
<sup>4</sup> *adı geçen eser*



Şekil 1: Karşıyaka'daki Firmaların Sektörel Dağılımı

### Toplam İhracat Oranı<sup>5</sup>

- Karşıyaka'dan gerçekleşen ihracat, İzmir toplamının %0,84'ünü oluşturuyor.
- İlçenin ihracatında en üst sırayı metalik olmayan mineral ürünler > fabrikasyon metal ürünleri alıyor. Bunların ardından tekstil ürünleri > tarım ve hayvancılık > gıda ürünleri ve içecek imalatı > ana metal sanayi geliyor.
- Bu sektörler Karşıyaka'dan yapılan ihracatın %87'sini oluşturuyor.



Şekil 2: Karşıyaka'dan İhraç Edilen Ürünler ve Payları

<sup>5</sup> adı geçen eser

İlçe	İlçedeki Çalışan Sayısı	İlçedeki Çalışan Sayısının İzmir Toplamına Oranı (%)	İlçedeki Firma Sayısı	İlçedeki Firma Sayısının İzmir Toplamına Oranı (%)	İhracat (ABD \$)	İlçe İhracatının İzmir Toplamına Oranı (%)
Aliağa	27.225	4,14%	1.719	1,95%	673.307.314 \$	8,14%
Balçova	10.947	1,66%	1.498	1,70%	32.222.238 \$	0,39%
Bayındır	1.806	0,27%	418	0,47%	602.108 \$	0,01%
Bayraklı	474	0,07%	62	0,07%	14.445.201 \$	0,17%
Bergama	7.159	1,09%	1.348	1,53%	15.993.701 \$	0,19%
Beydağ	677	0,10%	128	0,15%	907.072 \$	0,01%
Bornova	117.713	17,88%	14.285	16,23%	1.544.141.607 \$	18,67%
Buca	28.257	4,29%	5.903	6,70%	73.493.224 \$	0,89%
Çeşme	7.661	1,16%	1.641	1,86%	127.080 \$	0,00%
Çiğli	39.234	5,96%	2.573	2,92%	919.147.867 \$	11,11%
Dikili	3.287	0,50%	803	0,91%	6.115.325 \$	0,07%
Foça	2.631	0,40%	499	0,57%	261.055.690 \$	3,16%
Gaziemir	32.360	4,92%	2.350	2,67%	226.886.042 \$	2,74%
Güzelbahçe	3.167	0,48%	606	0,69%	9.523.193 \$	0,12%
Karabağlar	520	0,08%	90	0,10%	29.345.335 \$	0,35%
Karaburun	819	0,12%	235	0,27%	429.307 \$	0,01%
<b>Karşıyaka</b>	<b>47.504</b>	<b>7,22%</b>	<b>7.644</b>	<b>8,68%</b>	<b>69.827.753 \$</b>	<b>0,84%</b>
Kemalpaşa	32.133	4,88%	1.984	2,25%	662.985.166 \$	8,02%
Kınık	1.105	0,17%	221	0,25%	1.483.082 \$	0,02%
Kiraz	1.471	0,22%	267	0,30%	58.928 \$	0,00%
Konak	199.310	30,28%	31.446	35,72%	2.950.799.884 \$	35,68%
Menderes	13.417	2,04%	1.737	1,97%	62.062.958 \$	0,75%
Menemen	15.036	2,28%	1.706	1,94%	128.080.420 \$	1,55%
Narlidere	5.237	0,80%	869	0,99%	2.594.921 \$	0,03%
Ödemiş	8.645	1,31%	1.721	1,95%	20.052.668 \$	0,24%
Seferihisar	3.071	0,47%	761	0,86%	15.461.137 \$	0,19%
Selçuk	4.883	0,74%	812	0,92%	3.527.211 \$	0,04%
Tire	7.583	1,15%	1.143	1,30%	23.047.441 \$	0,28%
Torbalı	28.856	4,38%	2.133	2,42%	520.581.038 \$	6,30%
Urla	6.037	0,92%	1.437	1,63%	1.357.863 \$	0,02%
<b>Toplam</b>	<b>658.225</b>	<b>100,00%</b>	<b>88.039</b>	<b>100,00%</b>	<b>8.269.662.775 \$</b>	<b>100,00%</b>

Tablo 1: İzmir ve İlçelerinin Çalışan Sayısı, Firma Sayısı ve Toplam İhracat Büyüklüğü Bakımından Karşılaştırması

## Karşıyaka GZFT Analizi<sup>6</sup>

KARŞIYAKA	GÜÇLÜ YANLAR	ZAYIF YANLAR	FIRSAT	TEHDİT
<b>EKONOMİK</b>				
<b>Sanayi</b>		Sanayi olmaması, sanayi altyapısının ve üretim sektörünün yetersiz olması	Sanayi bölgesine yakınlığı (AOSB ve Ata Sanayi'nin yanında olması), AOSB sayesinde işsizlik sorununun projeler ile çözülebilmek imkanı	
<b>Turizm</b>		Otel bulunmaması	Yat turizmi potansiyeli, yat limanları projeleri	Smyrna kazısının devam ediyor olması
		Turizmden getiri sağlanamaması	Yamanlar Dağı üzerindeki Karagöl ile eski sanatoryum ve eski NATO tesislerinin ilçe sınırları içinde olması	
			Yamanlar Dağı'ndaki orman kaynaklarının değerlendirilmesi neticesinde dağ, yayla turizmi imkanı	
			Kongre merkezi haline gelme potansiyeli	
			Nostaljik tramvayların yapılması (proje)	
		Turizm dışında başka bir alternatifi bulunmayan Karşıyaka'nın bu konuda herhangi bir çalışmasının olmaması	Zübeyde Hanım Kabri'nin anıt mezar olmasının bölgesel turizmi arttırması	
<b>Ticaret</b>	Karşıyaka Çarşısı (alışveriş potansiyeli)	Yoğun emekli ikametinden dolayı ekonomik durgunluk olması	Hizmet sektörü ve ticaretin gelişme potansiyeli	
			Bayraklı Adalet Mahallesi'nin yeni imar planları ile kazanılacak ticaret alanları (Turan-Tersane Mh. Yöresinde)	
<b>SOSYAL VE KÜLTÜREL YAPI</b>	16 adet tenis kortu olan spor kompleksinin olması	Hastane azlığı, tam donanımlı bir devlet hastanesi veya araştırma hastanesinin olmaması	Kültürel geçmişin köklü olması, kültürel cazibe merkezi haline getirilmesi	Kentlilik bilinci ve kimlik konusundaki sıkıntılar (uyum sorunu)
	Sosyal ve kültürel etkinliklerin yapılması için uygun tesis ve araçlara sahip olması	Üniversitenin olmaması	Gelişime ve yeniliklere açık insanların çoğunlukta olması	Gelir ve kültür seviyesindeki farklılıklar

<sup>6</sup> Yukarıdaki tabloda, İZBP hazırlık sürecinde ilçe GZFT Analizi toplantıları kapsamında 16 Ekim 2008 tarihinde Karşıyaka'da gerçekleştirilen toplantının bulgularını görebilirsiniz. Bu analizdeki tespitler GZFT Analizi yöntemi gereği katılımcıların ilçeye ilgili görüş ve tespitlerini yansıtmaktadır.

			Katılımcılık kültürü nedeniyle ülke genelinde pilot projelere merkez olma imkanı	
	Spor alanlarının bulunması, Yelken sporu olanaklarının bulunması (yelken kulübü mevcut)	Konser salonu olmaması, Ragıp Haykır tiyatro sahnesinin satılması	Su sporlarını geliştirme imkanı	
	Sosyoekonomik düzeyinin yüksek olması	İlçede bulunan lise sayısının yetersizliği		
	Karşıyakalıların birbirine bağlılığı, kentlilik bilinci	Yurt ve gençlik merkezi olmaması		
	KSK (Karşıyakalılık bilincini güçlendirici)	Yüzme havuzu ve çim yüzeyli futbol sahası bulunmaması		
	Kadın Dostu Kent olması	Denizden yeterince yararlanamama (halkın denizle buluşmasını sağlayacak sosyal alanların yetersizliği)		
	Genç ve eğitilmiş nüfusa sahip olması, öğrenim düzeyinin yüksekliği	Nüfusun kozmopolit oluşu (Yerleşim düzeylerindeki yerleşim ve eğitim farklılıkları)		
		Karşıyaka'nın büyük bir Anadolu köyü olma yönünde ilerleme kaydetmesi		
<b>DOĞAL VE KÜLTÜREL VARLIKLAR</b>	Yamanlar Dağı üzerindeki Karagöl'ün ilçe sınırları içinde olması	Orman alanlarının yeterli ölçüde değerlendirilmemesi	Kuş Cenneti'nin yakınında olan birinci derece sit alanlarının, derelerin kullanılması (Venedik Projesi)	Çevresel sorunlar
	Denize kıyısı olması, olumlu iklimi		Kuş Cenneti ve Sasalı Doğal Yaşam Alanı'nın hayata geçmesi	Su sorunu
	Türkiye'nin hatta dünyanın en güzel yerlerinden biri olması		Termal potansiyelinin olması	
	İzmir Kuş Cenneti'ne yakınlığı			
	Zübeyde Hanım'ın Mezarının ve Latife Hanım köşkü ile havra ve kiliselerin varlığı			
	Tarihi geçmiş, Smyrna'nın ilçede bulunması			
<b>POLİTİK YAPI VE KURUMSAL KAPASİTE</b>	Yerel yönetimin başarısı ve yerel yöneticilerin yetkinliği	Yerel yönetim ve iktidarın farklı partilerden olmasının ilçeye olan etkileri	Yerel yönetimlerin olaylara, isteklere sıcak bakışı	Karşıyaka'nın Bayraklı'yla hazırlıksız ayrılmasının yarattığı kaos (turizm ve ekonomik projelerin ilçe sınırları dışında kalması)
		İlçenin hazırlıksız bölünmesi (Bayraklı olayı)	Uluslararası organizasyonlara ev sahipliği yapabilme imkanı	Genel bütçeden yeterince pay alınamaması (politik çekişmeler)
	Resmi hizmetlerin iyi yürütülüyor olması	Yerel yönetimlerin STK'ları dikkate almaması		

<b>ALTYAPI VE KENTLEŞME</b>	Merkeze yakın olması, ulaşım kolaylığı (deniz, kara, demiryolu)	Yoğun göçe dayalı plansız imar ve sosyal problemler	Her geçen gün kurulan kooperatif ve büyük firmalarca yapılan konutlar için yatırım cazibesinin olması	Hafif raylı sisteminin yapılmakta oluşu
		Plansız kentleşmenin yoğun olması, kentsel dönüşüm projelerinin uygulanmaması	Kentsel dönüşüm projesi kapsamında planlı kentleşme imkanı	Doğal afetlere karşı olumsuz yönleri (zemin, dolgu alanları ve gecekondu)
	Güvenlik sorununun yaşanmaması	UKOME'nin ulaşım planlama yetersizliği sonucu ilçe içinde trafik sıkışıklığı ve arter bağlantı sorunları, bulvarların olmaması, otopark sorunu	Metronun aktif hale gelmesiyle İzmir'e yakınlaşması	Yerleşim alanlarındaki yapıların eskiliğinin uzun vadede yaratacağı riskler (depremde, vb.)
		Deniz trafiğinden yeterince yararlanamaması		Bostanlı Deresi gibi derelerin plansız ıslahı
		Demiryollarının henüz faal olmaması		Büyük Kanal projesindeki pompa istasyonlarının özellikle yaz aylarında verdiği sıkıntılar (koku)
	Ülkenin 3. büyük şehrinin metropol ilçesi olması	Çevresinin deniz ve dağla çevrili olması, coğrafi olarak genişleme alanının olmaması (Yeni imar ve yatırım alanlarının olmaması, yerleşimin tamamlanması)		Kaçak yapılaşmayı arttıran gecekondu affı
		Alt geçit bulunmaması (Örn.İskele Meydanı), kaldırımların yetersizliği		
		Yeşil alanların yetersizliği		
		Tören alanlarının yetersizliği		
		1. derecede deprem bölgesi olması, belli bölgelerin depreme hassas olması (Mavişehir gibi)		
		Deniz dolgu alanlarının fazla olması		
		Binaların sıkışık olması		
		Olası bir afet durumuna karşı yapı güçlendirme çalışmalarının ve çadır kurma alanlarının yetersizliği		
	Göçün azalması, gecekondulaşma sorununun fazla olmaması	Dere yataklarına ev yapımı nedeniyle sel felaketi tehlikesi		

Tablo 2: Karşıyaka GZFT Analizi Tablosu

İLÇE	2008 KOBİ Mali Destek Programı		2008 Sosyal Kalkınma Mali Destek Programı		2009 Tarım ve Kırsal Kalkınma Mali Destek Programı		2009 Turizm ve Çevre Mali Destek Programı		GENEL TOPLAM	
	Toplam Proje Başvuru Sayısı	Toplam Başarılı Proje Sayısı*	Toplam Proje Başvuru Sayısı	Toplam Başarılı Proje Sayısı*	Toplam Proje Başvuru Sayısı	Toplam Başarılı Proje Sayısı**	Toplam Proje Başvuru Sayısı	Toplam Başarılı Proje Sayısı**	Proje Başvurusu	Başarılı Proje
Aliağa	6	2	1	0	2	0	0	0	9	2
Balçova	1	0	7	2	2	0	1	0	11	2
Bayındır	1	0	1	0	5	0	3	1	10	1
Bayraklı	1	0	5	0	2	1	7	1	15	2
Bergama	7	1	3	1	13	4	4	1	27	7
Beydağ	2	0	0	0	3	2	1	1	6	3
Bornova	78	14	25	4	22	6	6	3	131	27
Buca	7	1	7	1	1	0	1	0	16	2
Çeşme	5	0	5	0	0	0	8	4	18	4
Çiğli	68	12	8	3	7	1	3	0	86	16
Dikili	3	0	2	0	5	1	7	1	17	2
Foça	3	1	0	0	0	0	0	0	3	1
Gaziemir	18	3	2	0	4	0	2	0	26	3
Güzelbahçe	3	0	0	0	2	1	0	0	5	1
Karabağlar	5	2	5	0	3	0	1	1	14	3
Karaburun	4	1	4	2	2	2	3	0	13	5
Karşıyaka	9	3	11	2	4	1	8	1	32	7
Kemalpaşa	48	11	3	1	21	7	0	0	72	19
Kınık	3	0	0	0	2	1	11	2	16	3
Kiraz	2	0	6	3	7	3	3	2	18	8
Konak	55	12	93	28	24	8	28	8	200	56
Menderes	27	5	18	6	6	3	3	3	54	17
Menemen	13	1	5	3	18	5	2	1	38	10
Narlıdere	1	0	2	1	1	0	0	0	4	1
Ödemiş	8	3	4	1	11	4	9	2	32	10
Seferihisar	2	1	3	1	7	4	5	1	17	7
Selçuk	3	0	1	1	0	0	5	4	9	5
Tire	12	5	3	0	14	5	2	0	31	10
Torbalı	43	11	5	2	10	3	0	0	58	16
Urla	3	0	3	0	9	2	5	1	20	3
<b>TOPLAM</b>	<b>441</b>	<b>89</b>	<b>232</b>	<b>62</b>	<b>207</b>	<b>64</b>	<b>128</b>	<b>38</b>	<b>1008</b>	<b>253</b>

Tablo 3: İlçelerden İZKA Mali Destek Programlarına Başvuran ve Başarılı Bulunup Sözleşme İmzalayan Proje Sayıları

\*2008 KOBİ ve 2008 Sosyal Kalkınma Mali Destek Programları başvuru değerlendirme sürecinin sonunda başarılı bulunup sözleşme imzalanan ve uygulaması biten projeler

\*\*2009 Tarım ve Kırsal Kalkınma ile 2009 Turizm ve Çevre Mali Destek Programları başvuru değerlendirme sürecinin sonunda başarılı bulunup sözleşme imzalanan ve uygulaması devam eden projeler