



**İZMİR** BÖLGE PLANI 2010-2013

# 2010-2013 İzmir Bölge Planı İlçe Toplantıları

---

## Kılık Özet Raporu

Aralık 2010

# 2010-2013 İzmir Bölge Planı İlçe Toplantıları Kınık Özet Raporu

## Nüfus Yapısı

- Kınık'ın toplam nüfusu 2009 Adrese Dayalı Nüfus Kayıt Sistemi (ADNKS) verilerine göre 28.550'dir. İlçe merkezi nüfusu ise 11.919'dur.
- 2008 ADNKS verileri ile karşılaştırıldığında, ilçe nüfusunda önemli miktarda değişiklik olmadığı sonucu ortaya çıkmaktadır. Ancak 2000 yılı Genel Nüfus Sayımı ile karşılaştırıldığında, tarıma dayalı ekonomi sonucu özellikle genç işsiz nüfusun çevre il ve ilçelere göç etmesi sonucunda nüfusun son 10 yılda % 10 civarında azaldığı görülmektedir.

## Sosyoekonomik Gelişmişlik<sup>1</sup>

- DPT'nin 2004 yılında hazırladığı İlçelerin Sosyoekonomik Gelişmişlik Sıralaması çalışmasına göre; İzmir ilinde çalışmaya dahil olan Büyükşehir Belediyesi sınırları dışındaki 19 ilçe arasında sosyoekonomik gelişmişlik endeksleri eksi olan 4 ilçeden biri Kınık'tır.
- Kınık, Türkiye genelinde çalışma kapsamına giren 872 ilçe içinde 418. sıradadır.

## Altyapı<sup>2</sup>

- Bakırçay Havzası'ndaki kirliliğin önlenmesi için ilçede atık su arıtma tesisi ihtiyacı bulunmaktadır.

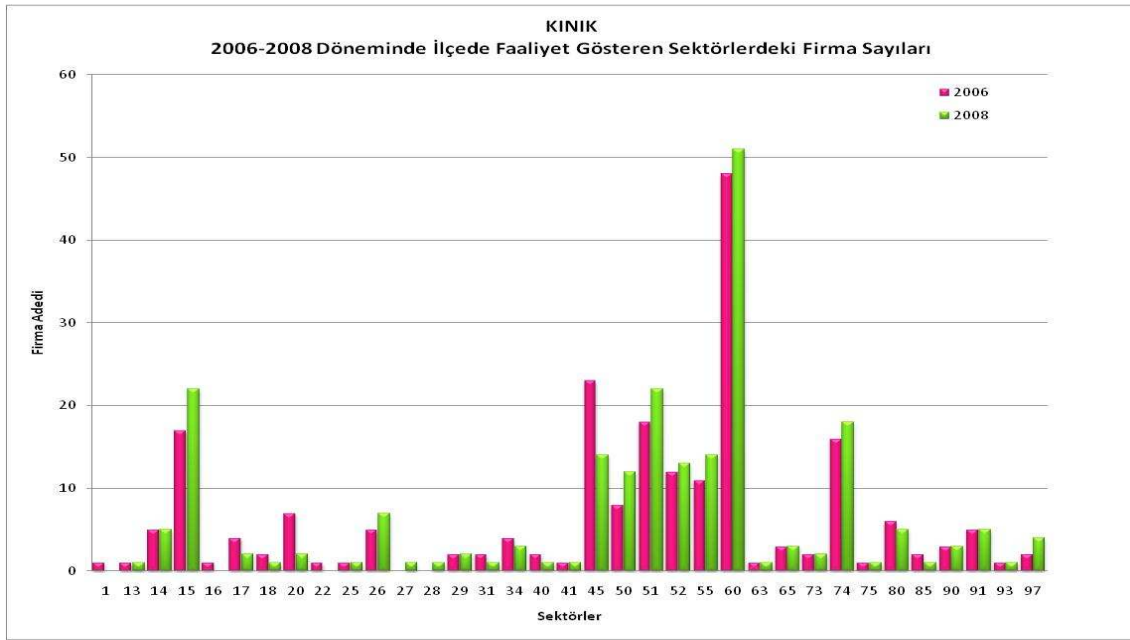
## Toplam Firma Sayısı<sup>3</sup>

- 2008 itibarıyla Kınık'ta 35 sektörde toplam 221 firma bulunmaktadır. (İzmir'deki toplam firma sayısının % 0,25'i).
- Firma sayısı bakımından ilçede karayolu taşımacılığı, toptancılık ve gıda-içecek ürünleri imalatı sektörleri öne çıkmaktadır.
- 2006-2008 arasında firma sayısında yaşanan değişim açısından Kınık'ta tütün ürünleri, basım ve yayım, tarım ve hayvancılık sektörleri gerilerken; evlere yönelik hizmetler, motorlu taşıtların ticareti ve onarımı, metalik olmayan mineral ürünlerin imalatı sektörleri yükselmektedir.

<sup>1</sup> *İlçelerin Sosyo-ekonomik Gelişmişlik Sıralaması Araştırması*, DPT, 2004

<sup>2</sup> *İzmir Mevcut Durum Analizi*, İZKA, 2009

<sup>3</sup> *İzmir Kümelenme Analizi İstatistiksel Rapor*, İZKA, 2009



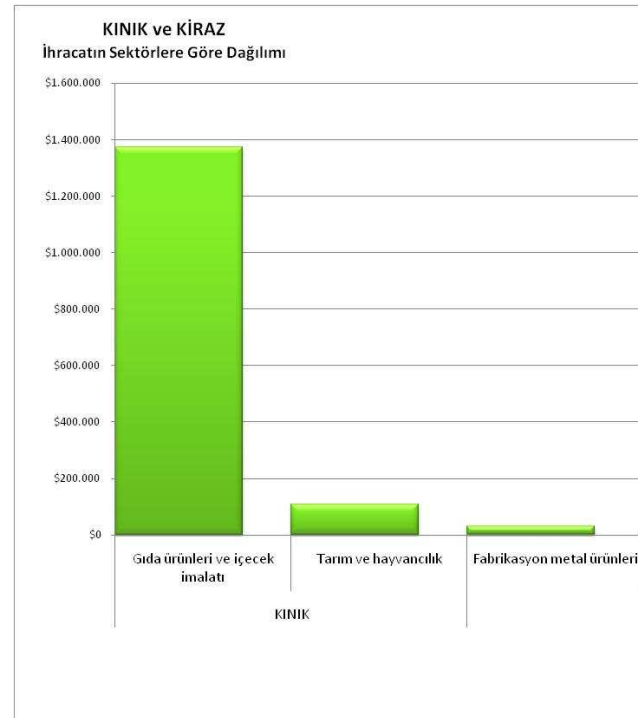
Şekil 1: Kınık'taki Firmaların Sektörel Dağılımı

#### Toplam Çalışan Sayısı<sup>4</sup>

- 2008 yılında Kınık'ta toplam 1.105 kişi çalışmaktadır. (İzmir'de toplam çalışan sayısının yaklaşık % 0,2'si).

#### Toplam İhracat Oranı<sup>5</sup>

- 2008 verilerine göre İzmir'den gerçekleşen toplam ihracatın yaklaşık % 0,02'si Kınık'tan yapılmaktadır.
- Kınık'tan gerçekleşen ihracatta temel ürün grubu, % 93 oranıyla gıda ürünleri ve içecek imalatıdır.



Şekil 2: Kınık'tan İhraç Edilen Ürünler ve Payları

<sup>4</sup> İzmir Kümelenme Analizi İstatistik Rapor, İZKA, 2009

<sup>5</sup> adı geçen eser

İlçe	İlçedeki Çalışan Sayısı	İlçedeki Çalışan Sayısının İzmir Toplamına Oranı (%)	İlçedeki Firma Sayısı	İlçedeki Firma Sayısının İzmir Toplamına Oranı (%)	İhracat (ABD \$)	İlçe İhracatının İzmir Toplamına Oranı (%)
Aliağa	27.225	4,14%	1.719	1,95%	673.307.314 \$	8,14%
Balçova	10.947	1,66%	1.498	1,70%	32.222.238 \$	0,39%
Bayındır	1.806	0,27%	418	0,47%	602.108 \$	0,01%
Bayraklı	474	0,07%	62	0,07%	14.445.201 \$	0,17%
Bergama	7.159	1,09%	1.348	1,53%	15.993.701 \$	0,19%
Beydağ	677	0,10%	128	0,15%	907.072 \$	0,01%
Bornova	117.713	17,88%	14.285	16,23%	1.544.141.607 \$	18,67%
Buca	28.257	4,29%	5.903	6,70%	73.493.224 \$	0,89%
Çeşme	7.661	1,16%	1.641	1,86%	127.080 \$	0,00%
Çiğli	39.234	5,96%	2.573	2,92%	919.147.867 \$	11,11%
Dikili	3.287	0,50%	803	0,91%	6.115.325 \$	0,07%
Foça	2.631	0,40%	499	0,57%	261.055.690 \$	3,16%
Gaziemir	32.360	4,92%	2.350	2,67%	226.886.042 \$	2,74%
Güzelbahçe	3.167	0,48%	606	0,69%	9.523.193 \$	0,12%
Karabağlar	520	0,08%	90	0,10%	29.345.335 \$	0,35%
Karaburun	819	0,12%	235	0,27%	429.307 \$	0,01%
Karşıyaka	47.504	7,22%	7.644	8,68%	69.827.753 \$	0,84%
Kemalpaşa	32.133	4,88%	1.984	2,25%	662.985.166 \$	8,02%
Kınık	1.105	0,17%	221	0,25%	1.483.082 \$	0,02%
Kiraz	1.471	0,22%	267	0,30%	58.928 \$	0,00%
Konak	199.310	30,28%	31.446	35,72%	2.950.799.884 \$	35,68%
Menderes	13.417	2,04%	1.737	1,97%	62.062.958 \$	0,75%
Menemen	15.036	2,28%	1.706	1,94%	128.080.420 \$	1,55%
Narlidere	5.237	0,80%	869	0,99%	2.594.921 \$	0,03%
Ödemiş	8.645	1,31%	1.721	1,95%	20.052.668 \$	0,24%
Seferihisar	3.071	0,47%	761	0,86%	15.461.137 \$	0,19%
Selçuk	4.883	0,74%	812	0,92%	3.527.211 \$	0,04%
Tire	7.583	1,15%	1.143	1,30%	23.047.441 \$	0,28%
Torbalı	28.856	4,38%	2.133	2,42%	520.581.038 \$	6,30%
Urla	6.037	0,92%	1.437	1,63%	1.357.863 \$	0,02%
<b>Toplam</b>	<b>658.225</b>	<b>100,00%</b>	<b>88.039</b>	<b>100,00%</b>	<b>8.269.662.775 \$</b>	<b>100,00%</b>

Tablo 1: İzmir ve İlçelerinin Çalışan Sayısı, Firma Sayısı ve Toplam İhracat Büyüklüğü Bakımından Karşılaştırması

Kınık GZFT Analizi<sup>6</sup>

KINIK	GÜÇLÜ YANLAR	ZAYIF YANLAR	FIRSAT	TEHDİT
<b>EKONOMİK</b>				
<b>Tarım</b>	Verimli tarım topraklarının olması	İlçedeki hayvancılık sektörünün gerektiği kadar geliştirilememiş olması	Meyveciliğin başlamış olması	Tarım girdi fiyatlarının yüksek olması
	Verimli Bakırçay Ovası'nın büyük bölümünün ilçede yer alması	Tarım ürünleri katma değerinin düşük olması	Bakırçay Ovası'nda organik tarıma dayalı seracılığa uygun jeotermal kaynakların varlığı	
	Domates, pamuk, mısır, zeytin kavun, tütün, biber üretimi		Bakırçay Ovası'nda kışlık sebze türünün geliştirilmesine olanak veren toprak yapısı (bamyaya yetiştirilme potansiyeli)	
	Kurutulmuş domates, elyafının uzunluğu ve yüksek kalitesi ile Bakırçay pamuğu, sofralık-yağlık natural zeytin üretimi			
	Türkiye'de ilk defa uygulanan Bakırçay Ovası Sol Sahil Sulamasıyla toprak altı sulama yapılıyor olması			
<b>Sanayi</b>	OSB'nin yatırımlara hazır olması	Atıl durumda olan zeytinyağı fabrikalarının bulunması (5 adet zeytinyağı fabrikası)	Tarıma dayalı sanayi yatırımları için uygun alanların varlığı	
	İki adet perlit fabrikasının bulunması		1600 dekar hazineye ait sanayi alanı ve OSB'nin birbirine yakın olması	

<sup>6</sup> Yukarıdaki tabloda, İZBP hazırlık sürecinde ilçe GZFT Analizi toplantıları kapsamında 18 Ağustos 2008 tarihinde Kınık'ta gerçekleştirilen toplantının bulgularını görebilirsiniz.

	Ege bölgesinin en büyük kireç fabrikasının İlçe'de bulunması		Mısır üretiminden dolayı yem sanayinin, glikoz fabrikasının, mısır unu ve mısır yağı fabrikalarının kurulabilme potansiyeli	
			Tarımsal sanayi özellikle konserveye yönelik sanayi potansiyeli	
<b>İş gücü</b>		İşsizlik		İlçenin dışarıya göç vermesi
		Kalifiye işgücünün az olması		
<b>Genel</b>	Batı Anadolu Türkmen Grubu'nun Yuntdağı yöresi halılarının İlçe'de üretiliyor olması	Kişi başı gelir düzeyinin düşük olması		
	Perlit madenlerinin varlığı (yarı mamul 500 bin ton perlit madeninin Dikili Limanından ihraç edilmesi)	İlçede banka sayısının yetersiz olması		
	1600 dekar hazineye ait 3. sınıf tek parça tarım alanının olması			
<b>SOSYAL VE KÜLTÜREL YAPI</b>	Mesleki eğitim lisesinin bulunması (450 öğrenci kapasiteli)			
<b>ÇEVRE VE ENERJİ</b>	Çevre kirliliğinin az olması		Bakırçay Ovası'nda bulunan jeotermal kaynaklar	Küresel ısınmadan kaynaklanan kuraklık
<b>DOĞAL VE KÜLTÜREL VARLIKLAR</b>	Kömür madeni damarlarının ilçe sınırları içinde bulunması			
<b>ALTYAPI VE KENTLEŞME</b>		Ulaşım olanaklarının azlığı (demiryolunun geçmemesi, havaalanına olan uzaklık)	Aliağa, Dikili limanlarına ve İstanbul ve Bursa yoluna yakın olması	
		Doğalgaz yatırımının olmaması nedeniyle OSB de yatırım olmaması	Soma'da demiryolu istasyonunun bulunması	

Tablo 2: Kınık GZFT Analizi Tablosu

İLÇE	2008 KOBİ Mali Destek Programı		2008 Sosyal Kalkınma Mali Destek Programı		2009 Tarım ve Kırsal Kalkınma Mali Destek Programı		2009 Turizm ve Çevre Mali Destek Programı		GENEL TOPLAM	
	Toplam Proje Başvuru Sayısı	Toplam Başarılı Proje Sayısı*	Toplam Proje Başvuru Sayısı	Toplam Başarılı Proje Sayısı*	Toplam Proje Başvuru Sayısı	Toplam Başarılı Proje Sayısı**	Toplam Proje Başvuru Sayısı	Toplam Başarılı Proje Sayısı**	Proje Başvurusu	Başarılı Proje
Aliağa	6	2	1	0	2	0	0	0	9	2
Balçova	1	0	7	2	2	0	1	0	11	2
Bayındır	1	0	1	0	5	0	3	1	10	1
Bayraklı	1	0	5	0	2	1	7	1	15	2
Bergama	7	1	3	1	13	4	4	1	27	7
Beydağ	2	0	0	0	3	2	1	1	6	3
Bornova	78	14	25	4	22	6	6	3	131	27
Buca	7	1	7	1	1	0	1	0	16	2
Çeşme	5	0	5	0	0	0	8	4	18	4
Çiğli	68	12	8	3	7	1	3	0	86	16
Dikili	3	0	2	0	5	1	7	1	17	2
Foça	3	1	0	0	0	0	0	0	3	1
Gaziemir	18	3	2	0	4	0	2	0	26	3
Güzelbahçe	3	0	0	0	2	1	0	0	5	1
Karabağlar	5	2	5	0	3	0	1	1	14	3
Karaburun	4	1	4	2	2	2	3	0	13	5
Karşıyaka	9	3	11	2	4	1	8	1	32	7
Kemalpaşa	48	11	3	1	21	7	0	0	72	19
<b>Kınık</b>	<b>3</b>	<b>0</b>	<b>0</b>	<b>0</b>	<b>2</b>	<b>1</b>	<b>11</b>	<b>2</b>	<b>16</b>	<b>3</b>
Kiraz	2	0	6	3	7	3	3	2	18	8
Konak	55	12	93	28	24	8	28	8	200	56
Menderes	27	5	18	6	6	3	3	3	54	17
Menemen	13	1	5	3	18	5	2	1	38	10
Narlıdere	1	0	2	1	1	0	0	0	4	1
Ödemiş	8	3	4	1	11	4	9	2	32	10
Seferihisar	2	1	3	1	7	4	5	1	17	7
Selçuk	3	0	1	1	0	0	5	4	9	5
Tire	12	5	3	0	14	5	2	0	31	10
Torbalı	43	11	5	2	10	3	0	0	58	16
Urla	3	0	3	0	9	2	5	1	20	3
<b>TOPLAM</b>	<b>441</b>	<b>89</b>	<b>232</b>	<b>62</b>	<b>207</b>	<b>64</b>	<b>128</b>	<b>38</b>	<b>1008</b>	<b>253</b>

Tablo 3: İlçelerden İZKA Mali Destek Programlarına Başvuran ve Başarılı Bulunup Sözleşme İmzalayan Proje Sayıları

\*2008 KOBİ ve 2008 Sosyal Kalkınma Mali Destek Programları başvuru değerlendirme sürecinin sonunda başarılı bulunup sözleşme imzalanan ve uygulaması biten projeler

\*\*2009 Tarım ve Kırsal Kalkınma ile 2009 Turizm ve Çevre Mali Destek Programları başvuru değerlendirme sürecinin sonunda başarılı bulunup sözleşme imzalanan ve uygulaması devam eden projeler

# İZMİR BÖLGE PLANI 2010-2013

GELİŞME EKSENLERİ	STRATEJİK ÖNCELİKLER	HEDEFLER
<b>İŞLETMELERDE REKABET EDEBİLİRLİK</b>	<b>1. Bölgesel Ar-Ge ve Yenilik Kapasitesinin Geliştirilmesi</b>	1. Bölgesel Yenilik Stratejisi geliştirilecektir. 2. Üniversiteler ve araştırma enstitüleri ile kamu kurumları ve işletmeler arasında işbirliği güçlendirilecektir. 3. Anahtar sektörler başta olmak üzere Ar-Ge altyapısı güçlendirilecektir. 4. Yenilik, Ar-Ge ve teknoloji bilinci yükseltilecektir. 5. Yenilik odaklı girişimler geliştirilecektir. 6. İşletmelerin teknoloji kapasiteleri artırılabilecek ve işletmelerde yeni teknoloji kullanımı yaygınlaştırılacaktır. 7. İzmir Teknoloji Geliştirme Bölgesi'nin daha etkin çalışması ve Bölge'deki firma sayısının artması sağlanacaktır.
	<b>2. İşletmelerde Kurumsallaşma, Üretim ve Pazarlama Kapasitesinin Artırılması</b>	1. Markalaşma teşvik edilerek coğrafi işaretli ürün sayısı ve marka tescillerinin Türkiye içindeki payı artırılabilecektir. 2. İşletmelerin ulusal ve uluslararası pazarlarda etkinliği ve Türkiye içindeki ihracat payı artırılabilecektir. 3. Aile girişimlerinde kurumsallaşma sağlanacaktır. 4. KOBİlerin üretim ve kalite süreçleri iyileştirilecektir. 5. KOBİlerin finansman olanakları ve mevcut mali desteklerden faydalanma kapasitesi artırılabilecektir. 6. Tarımsal kooperatif ve birliklerin özellikle kurumsallaşma, yönetim ve pazarlama konularında daha etkin çalışması sağlanacaktır.
	<b>3. Kümelmelerin Oluşturulması ve Düzenli Sanayileşmenin Sağlanması</b>	1. 2012 yılına kadar Kümellenme Stratejisi oluşturulacak, kümelennmeyi destekleyen işbirliği ağları geliştirilecek ve kümelennme bilinci yaygınlaştırılacaktır. 2. Kümelennme potansiyeline sahip sektörler başta olmak üzere anahtar sektörlerde örnek teşkil edecek İM kümelennme oluşumu desteklenecektir. 3. Gıda ve İçecek sanayinin potansiyel küme alt sektörlerinde kümelennme oluşumları desteklenerek tarım sektörü ile entegrasyonu sağlanacaktır. 4. Giyim eşyası sanayinin potansiyel küme alt sektörlerinde kümelennme oluşumları desteklenecek ve İzmir'in moda tasarım merkezi olması sağlanacaktır. 5. Lojistik sektöründe kümelennme oluşumları desteklenecektir. 6. Endüstriyel makine imalatı sektörünün alt sektörlerinde potansiyel küme oluşumları desteklenecektir. 7. İhtisas organize sanayi ve endüstri bölgeleri kurulacak ve var olan bölgelerin daha etkin kullanımı sağlanacaktır.
	<b>4. Üretim ve Hizmet Altyapısının Güçlendirilmesi</b>	1. OSG, KİSG, serbest bölge, teknoloji geliştirme merkezlerinin altyapıları güçlendirilecektir. 2. Gıda ürünlerine yönelik kurulum-soğutma, depolama ve gıda güvenliği için gerekli altyapılar oluşturulacaktır. 3. Başta alternatif turizm türlerinde olmak üzere turizm altyapısı geliştirilecektir. 4. Tarımsal üretimde altyapı güçlendirilecektir.
	<b>5. KOBİlerde Temiz Üretim Uygulamalarının Arınması</b>	1. Bölgede temiz üretim ile ilgili farkındalık artırılabilecektir. 2. İşletmelerin çevre mevzuatına, çevre yönetim sistemlerine uyumu desteklenecektir.
	<b>6. Sektörel Bazda Verimliliğin ve Ekonomik Çeşitliliğin Sağlanması</b>	1. Tarım sektörü kapsamında organik tarım ve iyil tarım uygulamaları yaygınlaştırılacaktır. 2. Gıda ve İçecek sanayinde organik ve kalma değeri yüksek gıda ürünlerinin işlenmesi ve pazarlanması desteklenecektir. 3. Giyim eşyası sanayinde organik ve çevre dostu tekstil üretimi desteklenecektir. 4. Yenilenebilir enerji kaynaklarına yönelik öncelikli yatırım alanları sağlanacak ve değerlendirilecektir. 5. Turizmin geliştirilmesine yönelik yatırımlar desteklenecektir.
	<b>7. Bölge Tanıtımının Sağlanması</b>	1. Kentisel Pazarlama Stratejisi oluşturulacak ve uygulanacaktır. 2. Anahtar sektörlerde yatırım tanıtımı yapılacaktır. 3. Kültür ve turizm olanakları tanıtılarak turizmden elde edilen gelir artırılabilecektir.
<b>İSTİHDAM VE SOSYAL BÜTÜNLEŞME</b>	<b>1. İşsizliğin ve İşgücü Verimliliğinin Arınması</b>	1. Bölgesel İşgücü Stratejisi oluşturulacak ve uygulanacaktır. 2. Anahtar sektörler başta olmak üzere ara eleman ihtiyaçları gözettirerek mesleki eğitim geliştirilecektir. 3. Anahtar sektörler başta olmak üzere nitelikli insan kaynağı geliştirilecektir. 4. Dezavantajlı grupların işgücüne katılımı artırılabilecektir.
	<b>2. Eğitim ve Sağlık Hizmetlerinin İyileştirilmesi</b>	1. Okulöncesi eğitim ve yaygın eğitim desteklenecektir. 2. Ernişim ve kalite desteklenerek eğitim hizmetlerinin etkinliği artırılabilecektir. 3. Başta koruyucu sağlık ve ana-pocuk sağlığı hizmetleri olmak üzere birinci basamak sağlık hizmetleri geliştirilecektir.
	<b>3. Sosyal İçerimin Güçlendirilmesi ve Yoksullukla Mücadele</b>	1. Sosyal hizmetler iyileştirilecektir. 2. Göç gelenlerin kent yaşamına uyumu sağlanacaktır. 3. Kırsal alanlarda yaşam koşulları ve iş imkanları geliştirilecektir.
<b>SÜRDÜRÜLEBİLİR ÇEVRE</b>	<b>1. Havza Alanları, Turizm Değerine Sahip Bölgeler ve Kırsal Alanlarda Sürdürülebilir Su ve Akısu Yönetiminin Sağlanması</b>	1. Su havzalarında kirlilik kontrolü ve havza yönetimi sağlanarak kirlilik azaltılacak, su kalitesi iyileştirilerek bir üst kaliteye (II ve III su kalitesi) taşınacaktır. 2. Sürdürülebilir içme suyu ve kullanma suyu yönetimi sağlanacaktır. 3. Sanayide ve kentsel kullanımda sürdürülebilir akısu yönetimi sağlanacaktır. 4. Tarımsal faaliyetler sonucu oluşan toprak ve su kirliliği önenecektir.
	<b>2. Sürdürülebilir Katı ve Tehlikeli Atık Yönetiminin Sağlanması</b>	1. Kentsel ve endüstriyel katı ve tehlikeli atıkların geri dönüşüm, kazanım, yeniden kullanımı sağlanacaktır. 2. Katı atık ve tehlikeli atık depolama ve bertaraf kapasiteleri artırılabilecektir. 3. Sanayide ve kentsel kullanımdaki atıklar bilinçlendirilecektir.
	<b>3. Hava Kalitesinin Kontrolü ve İyileştirilmesinin Sağlanması</b>	1. Sanayide ve evsel ısıtmada yenilenebilir ve temiz enerji kullanımı desteklenecektir. 2. Sanayi yoğun alanlarda hava kirliliği kontrolü sağlanacaktır.
	<b>4. Hassas Ekosistemler ve Biyoçeşitliliğin Devamlatılmasının Sağlanması</b>	1. Bölgede ulusal ve uluslararası öneme sahip ekosistemler koruma kullanma dengesi gözettirerek canlandırılacaktır. 2. Biyoçeşitlilik korunacaktır.
	<b>5. Enerji Verimliliğinin Sağlanması</b>	1. Enerji verimliliği özendirilecek ve buna yönelik teknoloji kullanımı desteklenecektir.
<b>GÜÇLENDİRİLMİŞ ALTYAPI VE ÜSTYAPI</b>	<b>1. Ulaşım Ağlarının Güçlendirilmesi</b>	1. Karayolu, denizyolu, havayolu ağları ve raylı sistemler anahtar sektörleri destekleyecek şekilde güçlendirilecektir. 2. İzmir Limanı'nın ulaşım bağlantıları ve altyapısı güçlendirilerek, limanda eteplenilen konteyner miktarı artırılabilecektir. 3. Deniz ulaşımı ve raylı sistemler öncelikli olmak üzere kent içi ulaşım olanakları güçlendirilecektir. 4. Merkez ve ilçeler arasındaki ulaşım bağlantıları ve kırsal ulaşım altyapısı güçlendirilecektir.
	<b>2. Doğal ve Tarihi Varlıkların Değerlendirilmesine İlişkin Altyapının ve Kent Estetiğinin İyileştirilmesi</b>	1. Mevcut doğal, tarihi ve kültürel varlıkların değerlendirilmesine olanak sağlayacak şekilde altyapı geliştirilecektir. 2. Turizm için önemli alanlar görsel algılama ve çevre düzeni açısından iyileştirilecektir.
	<b>3. Sosyal, Kültürel Altyapı ve Kentsel Dönüşümle Yaşam Kalitesinin Yükseltilmesi</b>	1. Kentsel dönüşümüne yönelik çalışmalar hayata geçirilecektir. 2. Sosyal donatı alanlarının nitelik ve kapasitesi artırılabilecektir.
	<b>4. Kentsel ve Kırsal Altyapının İyileştirilmesi</b>	1. Çevresel altyapı geliştirilecektir. 2. Enerji altyapısı geliştirilecektir. 3. Afet riski taşıyan alanlarda altyapı ve afet yönetimi kapasitesi güçlendirilecektir. 4. Bilgi ve iletişim altyapısı güçlendirilecektir.