



İZMİR BÖLGE PLANI 2010-2013

2010-2013 İzmir Bölge Planı İlçe Toplantıları

Konak Özet Raporu

Aralık 2010

2010-2013 İzmir Bölge Planı İlçe Toplantıları Konak Özet Raporu

Nüfus Yapısı -Sosyoekonomik Gelişmişlik¹

- 2009 ADKNS verilerine göre, Konak'ın nüfusu 411.112 kişi. Bu nüfus büyüklüğüyle Konak, İzmir'in en çok nüfusa sahip üçüncü ilçesi (Karabağlar -449.707- ve Buca'nın -415.967- ardından).
- Aynı yıl verilerine göre Konak'ta nüfus yoğunluğu 17.130 kişi. Bu açıdan Konak açık ara en yoğun nüfusa ev sahipliği yapıyor. Ardından gelen Bayraklı'da km² başına 12.257, Karşıyaka'da 5.856 kişi yaşıyor.
- Konak, nüfusunun tamamı şehir nüfusu olan altı ilçeden biri (diğerleri Balçova, Narlıdere, Çiğli, Bayraklı, Gaziemir).
- Konak, 34,4 medyan yaş ile İzmir'in 32,8'lik medyan yaşından daha yaşlı bir nüfusa sahip.
- 2009 verilerine göre Konak'ta okuma yazma bilmeyen 6+ yaş üstü nüfus 20.595 kişi.
- Nüfusa kayıtlı oldukları ile göre Konak'ta ikamet edenlerin dağılımlarına bakıldığında açık ara ile İzmir önde görülüyor. İzmir'in arkasından Mardin, Manisa, Konya, Aydın, Afyonkarahisar ve Balıkesir'e kayıtlı olanlar geliyor. Bu bakımdan Konak ilçesi hem çevre illerden, hem diğer bölgelerden göç alıyor.
- 2008-2009 İl MEM verilerine göre Konak'ta ilköğretimde derslik başına düşen öğrenci sayısı 40'ın üzerinde. Bu açıdan Buca, Karabağlar ve Bayraklı'nın ardından ilköğretimde dersliklerin en kalabalık olduğu dördüncü ilçe Konak.
- Konak, İzmir'deki hastanelerin en yoğunlaştığı ilçedir. Bu bakımdan, sağlık hizmetlerinde de merkezi bir konumdadır.
- Çevre ilçe ve illerden de gelen talep göz önüne alındığında bu durum Konak açısından sağlık hizmetlerinde bir daralmayı ve yine özellikle sağlık kurumlarının bu denli yoğunlaştığı Konak'ta afet yönetimi açısından ilçedeki ulaşım altyapısını öncelikli sorunlar haline getiriyor.
- İzmir'in idari, ticari ve kültürel merkezi olan Konak'ta ulaşım, otopark sorunları had safhadadır.

Sanayi²

- İzmir'in idari, kurumsal, ticari merkezi olan Konak lojistik sektöründe de yoğunlaşma olan ilçeler arasında (Aliağa, Bornova, Kemalpaşa ve Torbalı ile beraber).
- Yine gıda ve içecek sanayinde de Konak sektörel yoğunlaşma gözlenen ilçeler arasında (Karşıyaka, Bornova, Menemen, Kemalpaşa, Torbalı ve Ödemiş'le beraber).
- Giyim eşyası sanayinde de Konak sektörel yoğunlaşmaya ev sahipliği yapıyor (Çiğli, Buca, Bayraklı ve Gaziemir'le beraber).

Turizm – Çevre³

- İlde kongre turizmine dair en yüksek potansiyele sahip ilçelerden biri Konak'tır.
- Yine İzmir'in tarihsel, sosyal ve kültürel merkezi olma konumundan dolayı Konak'ta kent turizmi de yüksek bir potansiyele sahip.

Toplam Çalışan Sayısı⁴

- Konak, İzmir genelinde en yüksek istihdam oranına sahip ilçe (İzmir'deki toplam istihdamın - 658.225 kişi- yaklaşık % 30,28'ine denk geliyor).
- 2008 verilerine göre Konak'ta 199.310 kişi çalışıyor. Bu rakam 2006'ya göre % 8,76 artış göstermiş.
- İlçedeki istihdamın sektörel dağılımda yaklaşık %60 ile hizmet sektörü ağırlıklı konumda.

¹İzmir Mevcut Durum Analizi (Haziran 2009), İZKA. 2009; İzmir Mevcut Durum Raporu, İZKA. 2008; Bölgesel İzleme Göstergeleri 2007, TÜİK. 2008

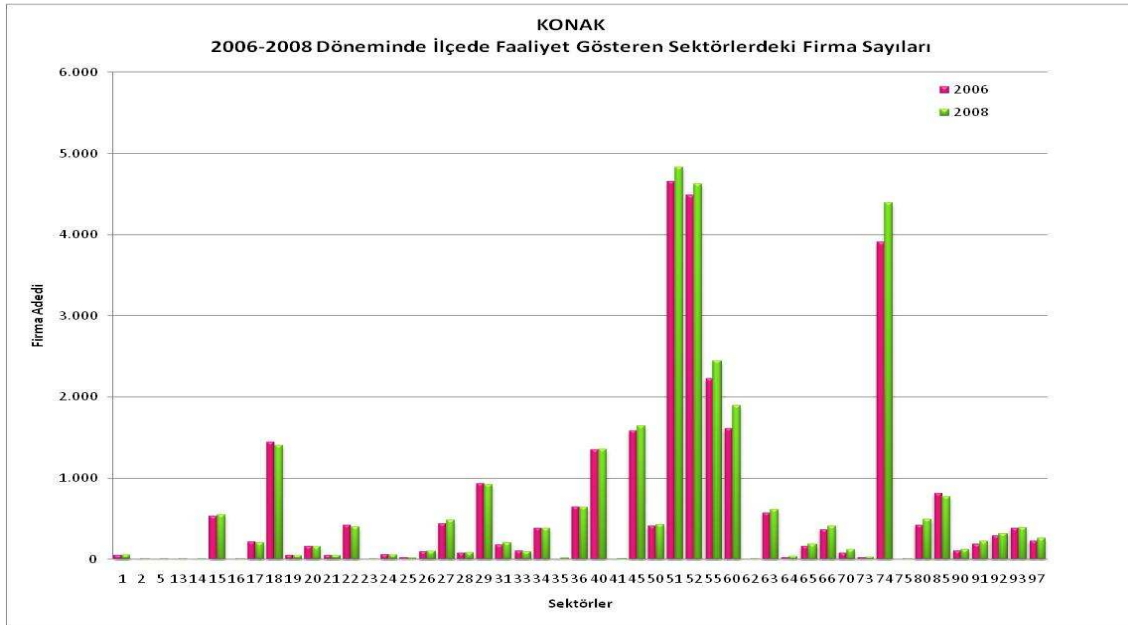
²İzmir Mevcut Durum Analizi (Haziran 2009), İZKA. 2009

³adı geçen eser

⁴İzmir Kümelenme Analizi İstatistik Rapor, İZKA. 2009

Toplam Firma Sayısı⁵

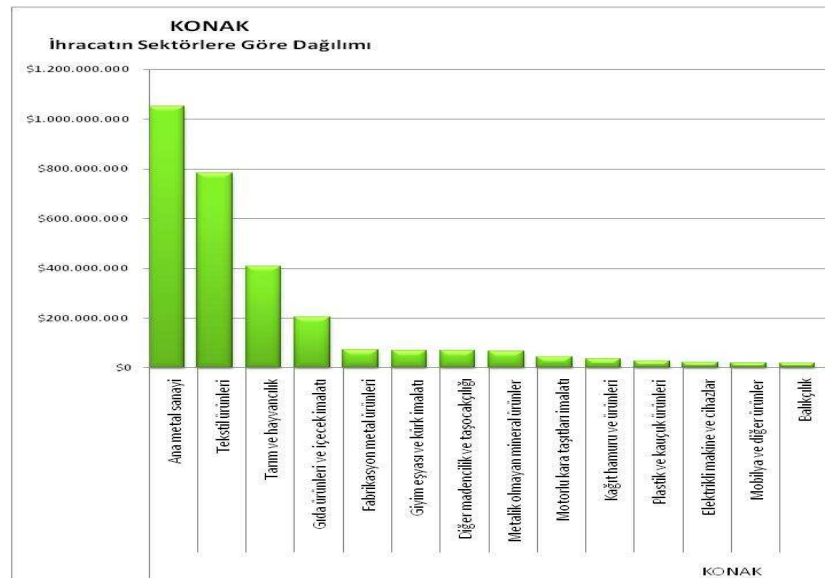
- 2008 verilerine göre Konak'ta toplam 49 sektörde 31.446 firma bulunuyor. Bu bakımdan İzmir'de en çok firma bulunan ilçe Konak (İzmir'deki toplam firma sayısının % 35,72'si).
- En çok firma sayısına sahip üç sektör *toptan ticaret > perakende ticaret ve serbest meslek faaliyetleri* sektörleridir.
- 2006-2008 yılları arasında firma sayısı değişimleri açısından en büyük olumsuz değişim *diğer madencilik ve taş ocakçılığı > kimyasal madde ve ürünlerin imalatı ve plastik ve kauçuk ürünleri imalatı* sektörlerinde gözlenirken, en büyük olumlu değişim *posta ve telekomünikasyon > rafine edilmiş petrol ürünleri imalatı ve havayolu taşımacılığı* sektörlerinde.



Şekil 1: Konak'taki Firmaların Sektörel Dağılımı

Toplam İhracat Oranı⁶

- Konak'tan gerçekleşen ihracat İzmir toplamının % 35,68'ini oluşturuyor.
- İlçenin ihracatında en üst sırayı *ana metal sanayi > tekstil ürünleri > tarım ve hayvancılık > gıda ürünleri ve içecek imalatı > fabrikasyon metal ürünleri* alıyor.



Şekil 2: Konak'tan İhraç Edilen Ürünler ve Payları

⁵ adı geçen eser

⁶ adı geçen eser

| İlçe | İlçedeki Çalışan Sayısı | İlçedeki Çalışan Sayısının İzmir Toplamına Oranı (%) | İlçedeki Firma Sayısı | İlçedeki Firma Sayısının İzmir Toplamına Oranı (%) | İhracat (ABD \$) | İlçe İhracatının İzmir Toplamına Oranı (%) |
|---------------|-------------------------|--|-----------------------|--|-------------------------|--|
| Aliağa | 27.225 | 4,14% | 1.719 | 1,95% | 673.307.314 \$ | 8,14% |
| Balçova | 10.947 | 1,66% | 1.498 | 1,70% | 32.222.238 \$ | 0,39% |
| Bayındır | 1.806 | 0,27% | 418 | 0,47% | 602.108 \$ | 0,01% |
| Bayraklı | 474 | 0,07% | 62 | 0,07% | 14.445.201 \$ | 0,17% |
| Bergama | 7.159 | 1,09% | 1.348 | 1,53% | 15.993.701 \$ | 0,19% |
| Beydağ | 677 | 0,10% | 128 | 0,15% | 907.072 \$ | 0,01% |
| Bornova | 117.713 | 17,88% | 14.285 | 16,23% | 1.544.141.607 \$ | 18,67% |
| Buca | 28.257 | 4,29% | 5.903 | 6,70% | 73.493.224 \$ | 0,89% |
| Çeşme | 7.661 | 1,16% | 1.641 | 1,86% | 127.080 \$ | 0,00% |
| Çiğli | 39.234 | 5,96% | 2.573 | 2,92% | 919.147.867 \$ | 11,11% |
| Dikili | 3.287 | 0,50% | 803 | 0,91% | 6.115.325 \$ | 0,07% |
| Foça | 2.631 | 0,40% | 499 | 0,57% | 261.055.690 \$ | 3,16% |
| Gazemir | 32.360 | 4,92% | 2.350 | 2,67% | 226.886.042 \$ | 2,74% |
| Güzelbahçe | 3.167 | 0,48% | 606 | 0,69% | 9.523.193 \$ | 0,12% |
| Karabağlar | 520 | 0,08% | 90 | 0,10% | 29.345.335 \$ | 0,35% |
| Karaburun | 819 | 0,12% | 235 | 0,27% | 429.307 \$ | 0,01% |
| Karşıyaka | 47.504 | 7,22% | 7.644 | 8,68% | 69.827.753 \$ | 0,84% |
| Kemalpaşa | 32.133 | 4,88% | 1.984 | 2,25% | 662.985.166 \$ | 8,02% |
| Kınık | 1.105 | 0,17% | 221 | 0,25% | 1.483.082 \$ | 0,02% |
| Kiraz | 1.471 | 0,22% | 267 | 0,30% | 58.928 \$ | 0,00% |
| Konak | 199.310 | 30,28% | 31.446 | 35,72% | 2.950.799.884 \$ | 35,68% |
| Menderes | 13.417 | 2,04% | 1.737 | 1,97% | 62.062.958 \$ | 0,75% |
| Menemen | 15.036 | 2,28% | 1.706 | 1,94% | 128.080.420 \$ | 1,55% |
| Narlıdere | 5.237 | 0,80% | 869 | 0,99% | 2.594.921 \$ | 0,03% |
| Ödemiş | 8.645 | 1,31% | 1.721 | 1,95% | 20.052.668 \$ | 0,24% |
| Seferihisar | 3.071 | 0,47% | 761 | 0,86% | 15.461.137 \$ | 0,19% |
| Selçuk | 4.883 | 0,74% | 812 | 0,92% | 3.527.211 \$ | 0,04% |
| Tire | 7.583 | 1,15% | 1.143 | 1,30% | 23.047.441 \$ | 0,28% |
| Torbalı | 28.856 | 4,38% | 2.133 | 2,42% | 520.581.038 \$ | 6,30% |
| Urla | 6.037 | 0,92% | 1.437 | 1,63% | 1.357.863 \$ | 0,02% |
| Toplam | 658.225 | 100,00% | 88.039 | 100,00% | 8.269.662.775 \$ | 100,00% |

Tablo 1: İzmir ve İlçelerinin Çalışan Sayısı, Firma Sayısı ve Toplam İhracat Büyüklüğü Bakımından Karşılaştırması

Konak GZFT Analizi⁷

| KONAK | GÜÇLÜ YANLAR | ZAYIF YANLAR | FIRSAT | TEHDİT |
|-----------------|--|---|--|---|
| EKONOMİK | | | | |
| Tarım | Tarımsal ürün desteğinin kolay olması (ürün arzının bolluğu ve sağlıklı, dengeli beslenme açısından) | | | |
| Sanayi | | Orta ve büyük sanayi olmaması | | |
| İş gücü | Bürokrasiyi tanıyan deneyimli personelin ilçede görevli olması | | Nitelikli işgücünün varlığı | |
| | Bölgenin cazibesi nedeniyle kalifiye elemanların çalışma yeri olarak ilçeyi tercih etmesi | | | |
| | Türkiye'nin ilk mesleki eğitim kampüsünün hizmete girmesi (Eski Sümerbank alanı dahilinde 5 farklı mesleki teknik lise kuruldu ortak seminer vb. tesisler ile kompakt bir alan oluştu) | | | |
| Ticaret | Finans, ticaret ve eğlence merkezlerinin ilçede bulunması | Hipermarket ve süpermarketlerin küçük esnafı olumsuz etkilemesi | Turizmin gelişme ve çeşitlendirme potansiyeli | Global ekonomik krizin etkileri |
| | Ticaret, kültür, eğitim, kültür etkinlikleri açısından güçlü bir altyapıya sahip olması (fuar, kültür merkezi, otel) | | Kongre turizmi merkezi olma imkanı | Esnafın kullanmış olduğu kredilerin geri dönemez hale gelmesi |
| | | | İzmir Enternasyonal Fuarı | Çevrede bulunan büyük alışveriş merkezlerinin küçük esnaf için tehdit oluşturması |
| | | | Dış ülkelere açılımın kolay olması | |
| | | | Hipermarket Yasasının çıkarılması | |
| | | | Ticaret alanlarının geliştirilip yeni iş ve istihdam alanlarının yaratılması | |
| Genel | İzmir'in merkezi olarak algılanması | Coğrafi olarak büyüme imkanının bulunmaması | Su sporları potansiyeli (yelkencilik, marina, vb.) | |
| | Limanın bulunması | Denizin etkin kullanılamaması (ulaşım, su sporları, marina) | | |

⁷Yukarıdaki tabloda, İZBP hazırlık sürecinde ilçe GZFT Analizi toplantıları kapsamında 20 Ekim 2008 tarihinde Konak'ta gerçekleştirilen toplantının bulgularını görebilirsiniz. Bu analizdeki tespitler GZFT analizi yöntemi gereği katılımcıların ilçe ile ilgili görüş ve tespitlerini yansıtmaktadır.

| | | | | |
|--|---|--|--|--|
| SOSYAL VE KÜLTÜREL YAPI | İlçe sakinlerinin sosyo-ekonomik yapısının yüksek olması | Semtler arasındaki ciddi uçurumlar (Alsancak-Tepecik) | Toplumsal uzlaşmaya açık kültürel yapı | İlçenin kozmopolit yapısı |
| | Gelişmeye açık bir toplum yapısı | Alsancak semtinde geç saatlerdeki asayiş sorunu | Nüfus artışının yavaşlaması | Yoğun ve kontrolsüz göç |
| | Eğitim veren güçlü ve köklü okullarının bulunması | Suç oranının yüksekliği | Yaşlanan nüfusa yönelik altyapı ve organizasyonlar oluşturma | Göç alan yerlerde eğitim sorunu |
| | Özel dersane sayısının çokluğu | Okulların spor salonu ihtiyacının karşılanamaması | | Yaşlı nüfusun artışı |
| | Bilim ve Sanat Merkezi'nin bulunması (Alsancak Melih Özakat Bilim ve Sanat Merkezi - ilk ve ortaöğretim yaş grubundaki üstün zekalı ve üstün yetenekli çocuklara yönelik EK EĞİTİM verilecek) | Hijyen, sağlık vb. denetimlerin eksik olması | | |
| | Uzun yıllardır yerleşik insanların bulunması ve kentlilik bilincinin yüksek olması | Varoşlarda eğitimin yetersiz olması | | |
| | Nüfus artışı ve iç göçün yavaşlaması | | | |
| | Çok sayıda sağlık kuruluşuna sahip olması | | | |
| | Sağlık personelinin yeterli ve kalifiye olması | | | |
| | Sağlık tesislerinin fiziksel yapısının yenilenmesi | | | |
| | Aile hekimliğinin başarılı uygulanması | | | |
| | Diş hekimliği konusunda başarılı olması | | | |
| | | | | |
| POLİTİK YAPI VE KURUMSAL KAPASİTE | Merkezi kamu kuruluşlarının ilçe sınırlarında olması | Kamu kurumlarında çalışan personelin emekliliğine yakın kişiler olması (deneyim avantajı yanında dinamizm dezavantajı) | | İzmir dışından gelenler arasında hemşehirciliğin giderek güçlenmesi (göç sonucu kentlilik bilincinin İzmir aleyhine gelişmesi-İzmirliilerin politik alanda fazla aktif olmaması nedeniyle) |
| | Esnaf ve belediyenin uyumlu hareket etmesi | Bazı kurumlar (kamu-STK) arasında iletişim yetersiz olması | | Merkezi yönetimin yerel yönetimlerle ortak çalışma yetersizliği (Merkezi yönetimin aldığı bazı kararların danışma eksikliği yüzünden bazı yerel yönetimlerde olumsuz sonuçlar doğurması) |
| | Karabağlar'ın ayrılması sonucu yönetim ve koordinasyonun daha iyi sağlanması (kamusal eğitim hizmetlerinin eşgüdümü açısından) | | | Çevre il ve ilçelerden hasta akınının hastanelerin kapasitesini zorlaması |
| | STK örgütlenmesinin etkin olması | | | |

| | | | | |
|------------------------------------|--|---|--|--|
| | Mesleki kurumların güçlü ve yaygın olması | | | |
| | Yerel medyanın güçlü olması | | | |
| | | | | |
| DOĞAL VE KÜLTÜREL VARLIKLAR | İzmir simgelerinin ilçe sınırlarında bulunması | | Müzelerin kalitesinin artırılabilir olması | |
| | Tarihi geçmiş | | Agora, havra ve tarihi yapıların varlığı | |
| | | | Havagazı Fabrikası ve çevresinin kültür hayatına kazandırılması | |
| | | | Kordon ve Cumhuriyet bulvarının turistik cazibesinin artırılması | |
| | | | | |
| ALTYAPI VE KENTLEŞME | | Kent varoşlarının ilçede bulunması | Kültürparkın etkin kullanımı | Kentsel dönüşümün gecikmesi |
| | | İç göçün alana oranla yüksek olması | Kemeraltı'nın yenilenme ve dönüşüm imkanı | Limanda plansız büyüme halinde ortaya çıkabilecek sorunlar |
| | | Hava ve deniz kirliliği | Fayton ve sürücülerin rehabilitasyonu | Popülist siyasetlere dayalı gelişme, planlı kentleşmeden uzaklaşma |
| | | Doğalgaz ve termal kullanımının yetersiz olması | Metronun hizmet ağının genişlemesi | Kaçak yapılaşmanın sürmesi ve aflarla desteklenmesi |
| | | Başiboş hayvan sayısının yüksek olması | Deniz ulaşımı olanakları | Tarihe, yeşile saygının azalması |
| | | Geçmişteki plansız kentleşme, altyapı eksikliği | Gecekonduların merkezi ilçeden diğer ilçelere taşınması ve kentsel dönüşüm sonucu yıkılan yerlerin turistik olarak değerlendirilmesi | Afete karşı mücadelede zayıflık |
| | | Sit alanları geniş olduğundan kentsel dönüşümün ağır ilerlemesi | | İlçede dikey büyüyen nüfus yoğunluğu (km ² 'ye 20 bin kişi-salgın hastalık riski) |
| | | Trafik ve ulaşım altyapısının zayıflığı, otopark sorunu | | Kullanma suyunun nicelik ve niteliğinin azalması |
| | | Eski, bakımsız ve metruk bina sayısının fazlalığı | | İlçede birçok sektörün (gıda, eğlence, sağlık) yoğunlaşması nedeniyle denetim yetersizliği (sağlık, hijyen ve asayiş yönünden) |
| | | Binaların deprem açısından zayıf olması | | Alsancak semtinde otopark sorunu, travestiler |
| | | | | İlçenin iş alanı olması nedeniyle diğer ilçelerden günlük göçün fazla olması, bunun yarattığı sorunlar (trafik, vb.) |
| | | | | Yolların yetersiz olması |
| | | | | |

Tablo 2: Konak GZFT Analizi Tablosu

| İLÇE | 2008 KOBİ Mali Destek Programı | | 2008 Sosyal Kalkınma Mali Destek Programı | | 2009 Tarım ve Kırsal Kalkınma Mali Destek Programı | | 2009 Turizm ve Çevre Mali Destek Programı | | GENEL TOPLAM | |
|---------------|--------------------------------|-------------------------------|---|-------------------------------|--|--------------------------------|---|--------------------------------|-----------------|----------------|
| | Toplam Proje Başvuru Sayısı | Toplam Başarılı Proje Sayısı* | Toplam Proje Başvuru Sayısı | Toplam Başarılı Proje Sayısı* | Toplam Proje Başvuru Sayısı | Toplam Başarılı Proje Sayısı** | Toplam Proje Başvuru Sayısı | Toplam Başarılı Proje Sayısı** | Proje Başvurusu | Başarılı Proje |
| Aliağa | 6 | 2 | 1 | 0 | 2 | 0 | 0 | 0 | 9 | 2 |
| Balçova | 1 | 0 | 7 | 2 | 2 | 0 | 1 | 0 | 11 | 2 |
| Bayındır | 1 | 0 | 1 | 0 | 5 | 0 | 3 | 1 | 10 | 1 |
| Bayraklı | 1 | 0 | 5 | 0 | 2 | 1 | 7 | 1 | 15 | 2 |
| Bergama | 7 | 1 | 3 | 1 | 13 | 4 | 4 | 1 | 27 | 7 |
| Beydağ | 2 | 0 | 0 | 0 | 3 | 2 | 1 | 1 | 6 | 3 |
| Bornova | 78 | 14 | 25 | 4 | 22 | 6 | 6 | 3 | 131 | 27 |
| Buca | 7 | 1 | 7 | 1 | 1 | 0 | 1 | 0 | 16 | 2 |
| Çeşme | 5 | 0 | 5 | 0 | 0 | 0 | 8 | 4 | 18 | 4 |
| Çiğli | 68 | 12 | 8 | 3 | 7 | 1 | 3 | 0 | 86 | 16 |
| Dikili | 3 | 0 | 2 | 0 | 5 | 1 | 7 | 1 | 17 | 2 |
| Foça | 3 | 1 | 0 | 0 | 0 | 0 | 0 | 0 | 3 | 1 |
| Gaziemir | 18 | 3 | 2 | 0 | 4 | 0 | 2 | 0 | 26 | 3 |
| Güzelbahçe | 3 | 0 | 0 | 0 | 2 | 1 | 0 | 0 | 5 | 1 |
| Karabağlar | 5 | 2 | 5 | 0 | 3 | 0 | 1 | 1 | 14 | 3 |
| Karaburun | 4 | 1 | 4 | 2 | 2 | 2 | 3 | 0 | 13 | 5 |
| Karşıyaka | 9 | 3 | 11 | 2 | 4 | 1 | 8 | 1 | 32 | 7 |
| Kemalpaşa | 48 | 11 | 3 | 1 | 21 | 7 | 0 | 0 | 72 | 19 |
| Kınık | 3 | 0 | 0 | 0 | 2 | 1 | 11 | 2 | 16 | 3 |
| Kiraz | 2 | 0 | 6 | 3 | 7 | 3 | 3 | 2 | 18 | 8 |
| Konak | 55 | 12 | 93 | 28 | 24 | 8 | 28 | 8 | 200 | 56 |
| Menderes | 27 | 5 | 18 | 6 | 6 | 3 | 3 | 3 | 54 | 17 |
| Menemen | 13 | 1 | 5 | 3 | 18 | 5 | 2 | 1 | 38 | 10 |
| Narlıdere | 1 | 0 | 2 | 1 | 1 | 0 | 0 | 0 | 4 | 1 |
| Ödemiş | 8 | 3 | 4 | 1 | 11 | 4 | 9 | 2 | 32 | 10 |
| Seferihisar | 2 | 1 | 3 | 1 | 7 | 4 | 5 | 1 | 17 | 7 |
| Selçuk | 3 | 0 | 1 | 1 | 0 | 0 | 5 | 4 | 9 | 5 |
| Tire | 12 | 5 | 3 | 0 | 14 | 5 | 2 | 0 | 31 | 10 |
| Torbalı | 43 | 11 | 5 | 2 | 10 | 3 | 0 | 0 | 58 | 16 |
| Urla | 3 | 0 | 3 | 0 | 9 | 2 | 5 | 1 | 20 | 3 |
| TOPLAM | 441 | 89 | 232 | 62 | 207 | 64 | 128 | 38 | 1008 | 253 |

Tablo 3: İlçelerden İZKA Mali Destek Programlarına Başvuran ve Başarılı Bulunup Sözleşme İmzalayan Proje Sayıları

*2008 KOBİ ve 2008 Sosyal Kalkınma Mali Destek Programları başvuru değerlendirme sürecinin sonunda başarılı bulunup sözleşme imzalanan ve uygulaması biten projeler

**2009 Tarım ve Kırsal Kalkınma ile 2009 Turizm ve Çevre Mali Destek Programları başvuru değerlendirme sürecinin sonunda başarılı bulunup sözleşme imzalanan ve uygulaması devam eden projeler

İZMİR BÖLGE PLANI 2010-2013

| GELİŞME EKSENLERİ | STRATEJİK ÖNCELİKLER | HEDEFLER |
|--|--|--|
| İŞLETMELERDE REKABET EDEBİLİRLİK | 1. Bölgesel Ar-Ge ve Yenilik Kapasitesinin Geliştirilmesi | 1. Bölgesel Yenilik Stratejisi geliştirilecektir. 2. Üniversiteler ve araştırma enstitüleri ile kamu kurumları ve işletmeler arasında işbirliği güçlendirilecektir. 3. Anahtar sektörler başta olmak üzere Ar-Ge altyapısı güçlendirilecektir. 4. Yenilik, Ar-Ge ve teknoloji bilinci yükseltilecektir. 5. Yenilik odaklı girişimler geliştirilecektir. 6. İşletmelerin teknoloji kapasiteleri artırılabilecek ve işletmelerde ileri teknoloji kullanımı yaygınlaştırılacaktır. 7. İzmir Teknoloji Geliştirme Bölgesi'nin daha etkin çalışması ve Bölge'deki firma sayısının artması sağlanacaktır. |
| | 2. İşletmelerde Kurumsallaşma, Üretim ve Pazarlama Kapasitesinin Artırılması | 1. Markalaşma teşvik edilerek coğrafi işaretli ürün sayısı ve marka tescillerinin Türkiye içindeki payı artırılabilecektir. 2. İşletmelerin ulusal ve uluslararası pazarlarda etkinliği ve Türkiye içindeki ihracat payı artırılabilecektir. 3. Aile şirketlerinde kurumsallaşma sağlanacaktır. 4. KOBİ'lerin üretim ve kargo süreçleri iyileştirilecektir. 5. KOBİ'lerin finansman olanakları ve mevcut mali desteklerden faydalanma kapasitesi artırılabilecektir. 6. Tarımsal kooperatif ve birliklerin özellikle kurumsallaşma, yönetim ve pazarlama konularında daha etkin çalışması sağlanacaktır. |
| | 3. Kümeleşmelerin Oluşturulması ve Düzenli Sanayileşmenin Sağlanması | 1. 2012 yılına kadar Kümeleşme Stratejisi oluşturulacak, kümeleşmeyi destekleyen işbirliği ağları geliştirilecek ve kümeleşme bilinci yaygınlaştırılacaktır. 2. Kümeleşme potansiyeline sahip sektörler başta olmak üzere anahtar sektörlerde örnek teşkil edecek iki kümeleşme oluşumu desteklenecektir. 3. Gıda ve İçecek sanayinin potansiyel küme alt sektörlerinde kümeleşme oluşumları desteklenerek tarım sektörü ile entegrasyonu sağlanacaktır. 4. Giyim eşyası sanayinin potansiyel küme alt sektörlerinde kümeleşme oluşumları desteklenecek ve İzmir'in moda tasarım merkezi olması sağlanacaktır. 5. Lojistik sektöründe kümeleşme oluşumları desteklenecektir. 6. Endüstriyel makine imalatı sektörünün alt sektörlerinde potansiyel küme oluşumları desteklenecektir. 7. İhtisas organize sanayi ve endüstri bölgeleri kurulacak ve var olan bölgelerin daha etkin kullanımı sağlanacaktır. |
| | 4. Üretim ve Hizmet Altyapısının Güçlendirilmesi | 1. OSB, KSS, serbest bölge, teknoloji geliştirme merkezlerinin altyapıları güçlendirilecektir. 2. Gıda ürünlerime yönelik kurutma-soğutma, depolama ve gıda güvenliği için gerekli altyapılar oluşturulacaktır. 3. Başta alternatif turizm türlerinde olmak üzere turizm altyapısı geliştirilecektir. 4. Tarımsal üretimde altyapı güçlendirilecektir. |
| | 5. KOBİ'lerde Temiz Üretim Uygulamalarının Artırılması | 1. Bölgede temiz üretim ile ilgili farkındalık artırılacaktır. 2. İşletmelerin çevre mevzuatına, çevre yönetim sistemlerine uyumu desteklenecektir. |
| | 6. Sektörel Bazda Verimliliğin ve Ekonomik Çeşitliliğin Sağlanması | 1. Tarım sektörü kapsamında organik tarım ve iyi tarım uygulamaları yaygınlaştırılacaktır. 2. Gıda ve İçecek sanayinde organik ve katma değer yüksek gıda ürünlerinin işlenmesi ve pazarlanması desteklenecektir. 3. Giyim eşyası sanayinde organik ve çevre dostu tekstil üretimi desteklenecektir. 4. Yenilenebilir enerji kaynaklarına yönelik öncelikli yatırım alanları saptanacak ve değerlendirilecektir. 5. Turizmin çeşitlendirilmesine yönelik yatırımlar desteklenecektir. |
| | 7. Bölge Tanıtımının Sağlanması | 1. Kentisel Pazarlama Stratejisi oluşturulacak ve uygulanacaktır. 2. Anahtar sektörlerde yatırım tanıtımı yapılacaktır. 3. Kültür ve turizm olanakları tanıtarak turizmden elde edilen gelir artırılabilecektir. |
| İSTİHDAM VE SOSYAL BÜTÜNLEŞME | 1. İstihdamın ve İşgücü Verimliliğinin Artırılması | 1. Bölgesel İşgücü Stratejisi oluşturulacak ve uygulanacaktır. 2. Anahtar sektörler başta olmak üzere ara eleman ihtiyaçları göz önünde tutularak mesleki eğitim geliştirilecektir. 3. Anahtar sektörler başta olmak üzere nitelikli insan kaynağı geliştirilecektir. 4. Dezavantajlı grupların işgücüne katılımı artırılabilecektir. |
| | 2. Eğitim ve Sağlık Hizmetlerinin İyileştirilmesi | 1. Okulöncesi eğitim ve yaygın eğitim desteklenecektir. 2. Erişim ve kalite desteklenerek eğitim hizmetlerinin etkinliği artırılabilecektir. 3. Başta koruyucu sağlık ve ana-çocuk sağlığı hizmetleri olmak üzere birinci basamak sağlık hizmetleri güçlendirilecektir. |
| | 3. Sosyal İçeriminin Güçlendirilmesi ve Yoksullukla Mücadele | 1. Sosyal hizmetler iyileştirilecektir. 2. Göçle gelenlerin kent yaşamına uyumu sağlanacaktır. 3. Kırsal alanlarda yaşam koşulları ve iş imkanları geliştirilecektir. |
| SÜRDÜRÜLEBİLİR ÇEVRE | 1. Havza Alanları, Turizm Değerine Sahip Bölgeler ve Kırsal Alanlarda Sürdürülebilir Su ve Akısu Yönetiminin Sağlanması | 1. Su havzalarında kirlilik kontrolü ve havza yönetimi sağlanarak kirlilik azaltılacak, su kalitesi iyileştirilerek bir üst katiye (II. ve III. su kalitesi) taşınacaktır. 2. Sürdürülebilir içme suyu ve kullanma suyu yönetimi sağlanacaktır. 3. Sanayide ve kentsel kullanımda sürdürülebilir atıksu yönetimi sağlanacaktır. 4. Tarımsal faaliyetler sonucu oluşan toprak ve su kirliliği önlenecektir. |
| | 2. Sürdürülebilir Katı ve Tehlikeli Atık Yönetiminin Sağlanması | 1. Kentisel ve endüstriyel katı ve tehlikeli atıkların geri dönüşüm, kazanım, yeniden kullanımı sağlanacaktır. 2. Katı atık ve tehlikeli atık depolama ve bertaraf kapasiteleri artırılabilecektir. 3. Sanayide ve kentsel kullanımdaki atıklar değerlendirilecektir. |
| | 3. Hava Kalitesinin Kontrolü ve İyileştirilmesinin Sağlanması | 1. Sanayide ve evsel ısıtmada yenilenebilir ve temiz enerji kullanımı desteklenecektir. 2. Sanayi yoğun alanlarda hava kirliliği kontrolü sağlanacaktır. |
| | 4. Hassas Ekosistemler ve Biyoçeşitliliğin Devamlılığının Sağlanması | 1. Bölgede ulusal ve uluslararası öneme sahip ekosistemler konuma kullanma dengesi göz önünde tutularak canlandırılacaktır. 2. Biyoçeşitlilik korunacaktır. |
| | 5. Enerji Verimliliğinin Sağlanması | 1. Enerji verimliliği özendirilecek ve buna yönelik teknoloji kullanımı desteklenecektir. |
| GÜÇLENDİRİLMİŞ ALTYAPI VE ÜSTYAPI | 1. Ulaşım Ağlarının Güçlendirilmesi | 1. Karayolu, denizyolu, havayolu ağları ve raylı sistemler anahtar sektörleri destekleyecek şekilde güçlendirilecektir. 2. İzmir Limanı'nın ulaşım bağlantıları ve altyapısı güçlendirilecek, limanda eleçlenen konteyner miktarı artırılabilecektir. 3. Deniz ulaşımı ve raylı sistemler öncelikli olmak üzere kent içi ulaşım olanakları güçlendirilecektir. 4. Merkez ve ilçeler arasındaki ulaşım bağlantıları ve kırsal ulaşım altyapısı güçlendirilecektir. |
| | 2. Doğal ve Tarihi Varlıkların Değerlendirilmesine İlişkin Altyapının ve Kent Estetiğinin İyileştirilmesi | 1. Mevcut doğal, tarihi ve kültürel varlıkların değerlendirilmesine olanak sağlayacak şekilde altyapı geliştirilecektir. 2. Turizm için önemli alanlar görsel algılamaya ve çevre düzeni açısından iyileştirilecektir. |
| | 3. Sosyal, Kültürel Altyapı ve Kent Dönüşümü Yaşam Kalitesinin Yükseltilmesi | 1. Kentisel dönüşüme yönelik çalışmalar hayata geçirilecektir. 2. Sosyal donatı alanlarının nitelik ve kapasitesi artırılabilecektir. |
| | 4. Kentisel ve Kırsal Altyapının İyileştirilmesi | 1. Çevresel altyapı geliştirilecektir. 2. Enerji altyapısı geliştirilecektir. 3. Afet riski taşıyan alanlarda altyapı ve afet yönetimi kapasitesi güçlendirilecektir. 4. Bilgi ve iletişim altyapısı güçlendirilecektir. |