



**İZMİR** BÖLGE PLANI 2010-2013

# 2010-2013 İzmir Bölge Planı İlçe Toplantıları

---

## Ödemiş Özet Raporu

Ocak 2011

# 2010-2013 İzmir Bölge Planı İlçe Toplantıları Ödemiş Özet Raporu

## Nüfus Yapısı - Sosyoekonomik Gelişmişlik<sup>1</sup>

- Ödemiş'in nüfusu 2009 ADNKS verilerine göre 129.210'dur.
- DPT (2004) tarafından yapılan çalışmaya göre Türkiye'de 872 ilçe arasında gelişmişlik açısından 199. sıradadır. İzmir'de merkez dışındaki ilçeler arasında ise en az gelişmiş 5. ilçedir. (Kiraz, Beydağ, Kınık, Bayındır'dan önce geliyor).
- Ödemiş'te 2008-2009 yıllarındaki nüfus artışı, İzmir ortalamasının (% 18,9) oldukça altında, % 3,2 olarak gerçekleşiyor.
- Ödemiş'te nüfusun %56,7'si şehirde yaşıyor. Sadece Kiraz, Kınık, Karaburun, Beydağ, Dikili ve Bayındır ilçelerinden yüksek olan bu değer ilçede nüfusun daha çok kırsal alanda yaşadığını ve tarımsal faaliyet ile uğraştığını gösteriyor.
- Ödemiş'te medyan yaş (37,1) İzmir ortalamasından (32,8) oldukça yüksektir. Buna göre ilçenin yaşlı bir nüfusa sahip olduğunu söyleyebiliriz.
- İzmir'de ortalama hanehalkı büyüklüğü verileri, il genelinde giderek küçülen bir aile yapısı olduğunu yansıtıyor. Hanehalkı büyüklüğü tüm ilçelerde bölge ve ülke ortalamasının altında seyrediyor. Karaburun'da en düşük düzeye inmektedir. Ödemiş, Karaburun'un ardından hanehalkı büyüklüğünün düşük olduğu ilçeler arasındadır (Bergama, Dikili, Bayındır, Tire ve Beydağ ile beraber).
- Ödemiş'te ortalama hanehalkı büyüklüğünün düşük, medyan yaşın yüksek olması tarımsal sosyoekonomik altyapı sonucu bu ilçelerdeki genç nüfusun, iş bulmak amacıyla merkeze ve diğer illere göç etmesi ile açıklanabilir.
- Ayrıca, yaşlı nüfusta gözlenen artış ve aile yapısının değişimi, yaşlı kesime götürülecek hizmetlerin önemini artırıyor.
- İlçede belediye tarafından işletilen bir huzurevi bulunuyor.

## Çevre<sup>2</sup>

- Ödemiş çevresel sorunların çeşitliliği ve buldukları alanların önemi itibarıyla en çok tehdit altında olan ilçeler arasındadır (Kemalpaşa, Foça, Torbalı, Bayındır, Beydağ ve Aliağa gibi).
- Küçük Menderes Havzası, Bayındır, Beydağ, Kiraz, Ödemiş, Selçuk, Tire ve Torbalı ilçelerindeki artılmamış atıksu ve katı atık sorunu nedeni ile kirleniyor.
- Ödemiş kanalizasyon ve atıksu arıtımına yönelik yatırımlara ihtiyaç duyan ilçeler arasındadır.
- Ayrıca ilçede yaygın olan hayvancılığa bağlı olarak toprak ve su kirlenmesi meydana gelmektedir. Mandıralardan açığa çıkan peynir altı suları da bölge için önemli bir kirleticidir.
- Ödemiş'te Atıksu Arıtma Tesisi kurulmasına ilişkin proje doğrultusunda (Dünya Bankası-İller Bankası destekli) yapılan çalışmalar ile tesisin yapımı tamamlanmıştır.

<sup>1</sup> *İzmir Mevcut Durum Analizi (Haziran 2009)*, İZKA. 2009; *İzmir Mevcut Durum Raporu*, İZKA. 2008; *İlçelerin Sosyo-Ekonomik Gelişmişlik Sıralaması Araştırması*, DPT.2004

<sup>2</sup> *İzmir Mevcut Durum Analizi (Haziran 2009)*, İZKA. 2009; *2010-2013 İzmir Bölge Planı*, İZKA. 2010; *İzmir Mevcut Durum Raporu*, İZKA. 2008

- Ödemiş Belediyesi'ne ait katı atık bertaraf tesisi (Türkönü Köyü Yelaldı Mevkii) için planlama ve projelendirme süreçleri tamamlanmıştır.
- Küçük Menderes havzasında kullanılan aşırı kimyasal ilaç ve gübre atıkları havza için tehdit oluşturmaktadır. Ayrıca aşırı sayıda açılan yer altı kuyu suları nedeniyle su seviyesi gittikçe düşmektedir. Bundan dolayı alanda bilinçlendirme çalışmaları önem taşıyor.
- İzmir, önemli hassas ekosistemlere ev sahipliği yapıyor. Diğer ilçelerin yanı sıra, Ödemiş (Bozdağ)'te de hassas türler ve ormanlık alanlar mevcuttur. Bu tür doğal varlıkların korunması ekoturizm, doğa turizmi gibi turizm çeşitlerine olanaklı hale gelmesi açısından da önemlidir.

### Tarım-Turizm<sup>3</sup>

- İlçede tarım sektöründeki yoğunlaşmanın sanayi ve hizmetler sektörlerindeki yoğunlaşmanın önüne geçtiği görülüyor.
- İlçede patates, incir, çeşitli sebze-meyve ve çeşitli endüstri ürünleri gibi tarımsal ürünlerin üretimi ile küçükbaş ve büyükbaş hayvancılık yapılıyor.
- Hayvansal gıda üretiminde ilk sırayı süt almaktadır. Ödemiş Belediyesi 2010-2014 Stratejik planına göre ilçede günlük süt üretimi 1000 tona yaklaşmakta ve 28 mandıra faaliyet göstermektedir. Ödemiş peyniri marka potansiyeli taşıyan bir üründür.
- Sarı lop incir "Ege İnciri" ve "Ödemiş Patatesi" tescillenmiş coğrafi işaretlerdendir.
- İzmir incir üretiminde ağaç sayısı ve üretim miktarı olarak Aydın'dan sonra ikinci sırada gelmektedir. İncir üretim miktarında Ödemiş (% 28,9) birinci sıradadır (diğer öne çıkan ilçeler Tire (% 26,6), Kiraz (% 12,6) ve Beydağ (% 11,8)).
- İzmir'de patates üretiminde % 77'lik ekim alanıyla Ödemiş önde geliyor.
- Tarıma dayalı ekonominin varlığı nedeni ile ilçede biyokütle enerjisi elde edilmesi ve kullanımı yaygınlaştırılabilir.
- Ayrıca organik gıda ürünlerinin işlenmesi ve pazarlanmasının geliştirilmesine ilişkin çalışmalar yapılabilir.
- İzmir'in merkez ve kıyı şeridindeki ilçeleri dışında, özellikle Ödemiş gibi güneydoğu kesiminde kalan ilçelerinde tarımın yaygın olması ekoturizm açısından kaynak oluşturuyor.
- Ödemiş ilçesi Gölcük, Bozdağ gibi doğal kaynaklarının yanı sıra, Birgi evleri ve el işleriyle ünlü pazarıyla turizm için uygun kültürel kaynaklara da sahiptir.
- Ödemiş sahip olduğu söz konusu potansiyele rağmen tanıtım ve yatırım açısından geri kalmıştır ve pazardan yeterli pay alamamaktadır.

### Sanayi<sup>4</sup>

- İzmir'de önde gelen tarıma dayalı sanayilerden ilki gıda ve içecek sanayidir. Ödemiş gıda ve içecek sanayisinin yoğunlaşma gösterdiği ilçelerdendir.
- İlçedeki OSB'nin yapım çalışmaları uzun bir süredir devam ediyor.

### Toplam Firma Sayısı<sup>5</sup>

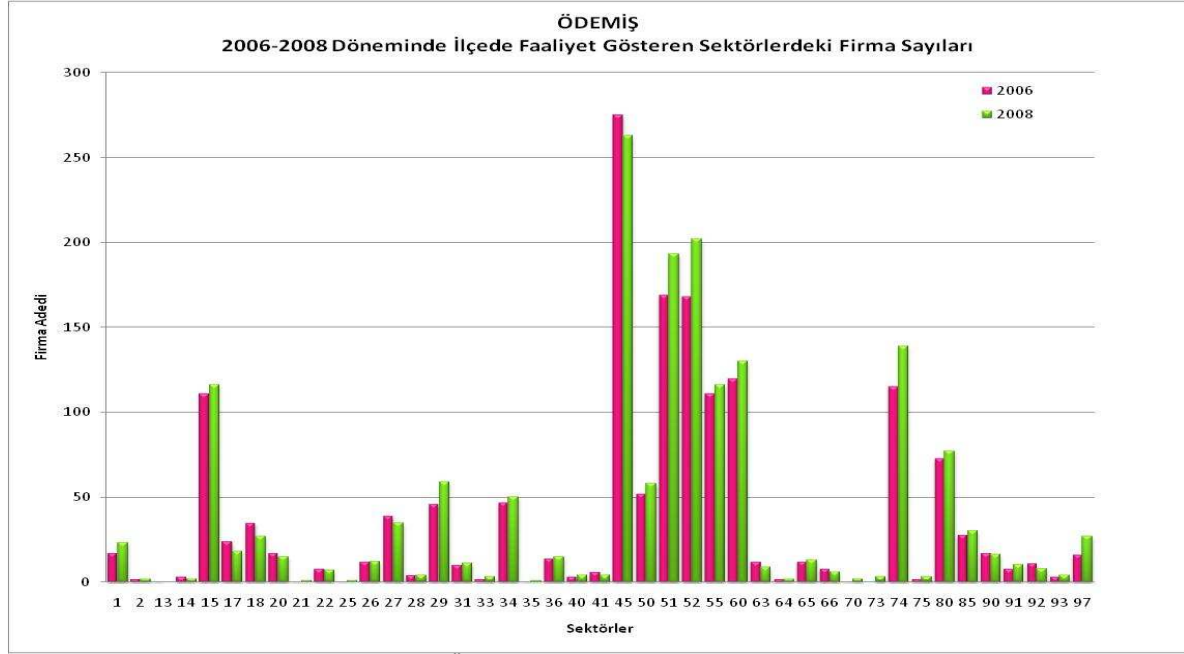
- 2008 itibarıyla Ödemiş'te 43 sektörde toplam 1721 firma bulunuyor (İzmir'deki toplam firma sayısının % 1,95'i).

<sup>3</sup> 2010-2013 İzmir Bölge Planı, İZKA. 2010; *İzmir Mevcut Durum Analizi (Haziran 2009)*, İZKA. 2009

<sup>4</sup> *İzmir Mevcut Durum Analizi (Haziran 2009)*, İZKA. 2009

<sup>5</sup> *İzmir Kümelenme Analizi İstatistiksel Rapor*, İZKA. 2009

- Firma sayısı bakımından ilçede *inşaat > toptan ticaret > perakende ticaret* sektörleri öne çıkıyor.
- 2006-2008 arasında firma sayısında yaşanan değişim açısından Ödemiş'te *metal cevherler madenciliği > suyun toplanması, arıtılması ve dağıtımı > diğer madencilik ve taş ocakçılığı* sektörleri gerilerken, *gayrimenkul faaliyetleri > evlere yönelik hizmetler > kamu yönetimi > tıbbi aletler, hassas ve optik aletler imalatı* sektörleri yükseliyor.



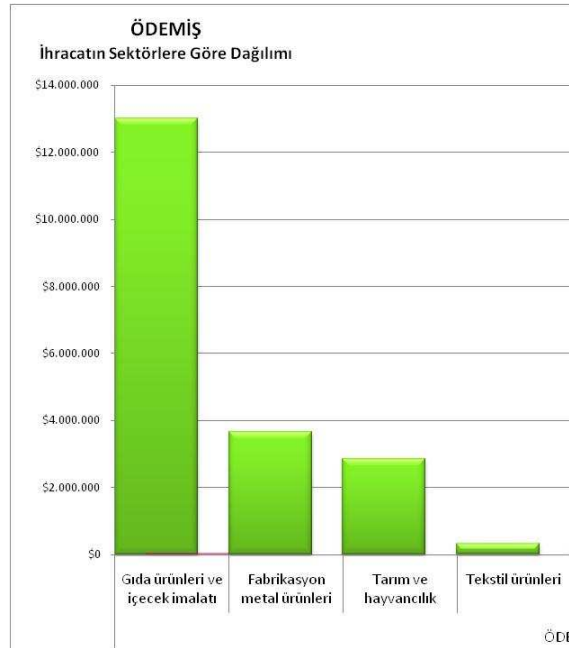
Şekil 1: Ödemiş'teki Firmaların Sektörel Dağılımı

### Toplam Çalışan Sayısı<sup>6</sup>

- 2008 yılında Ödemiş'te toplam 8.645 kişi çalışıyor (İzmir'de toplam çalışan sayısının % 1,31'i).

### Toplam İhracat Oranı<sup>7</sup>

- 2008 verilerine göre İzmir'den gerçekleşen toplam ihracatının % 0,24'ü Ödemiş'ten.
- Ödemiş'ten gerçekleşen ihracatta en üst sırayı toplam ihracatın tek başına % 65'ini oluşturan *gıda ürünleri ve içecek imalatı* sektörü alıyor. *Fabrikasyon metal ürünleri ve tarım ve hayvancılık* sektörleri de sonra gelen sektörler.



Şekil 2: Ödemiş'ten İhraç Edilen Ürünler ve Payları

<sup>6</sup> İzmir Kümelenme Analizi İstatistik Raporu, İZKA. 2009

<sup>7</sup> adı geçen eser

| İlçe          | İlçedeki Çalışan Sayısı | İlçedeki Çalışan Sayısının İzmir Toplamına Oranı (%) | İlçedeki Firma Sayısı | İlçedeki Firma Sayısının İzmir Toplamına Oranı (%) | İhracat (ABD \$)        | İlçe İhracatının İzmir Toplamına Oranı (%) |
|---------------|-------------------------|--|-----------------------|--|-------------------------|--|
| Aliağa        | 27.225                  | 4,14%  | 1.719                 | 1,95%  | 673.307.314 \$          | 8,14%                                      |
| Balçova       | 10.947                  | 1,66%  | 1.498                 | 1,70%  | 32.222.238 \$           | 0,39%                                      |
| Bayındır      | 1.806                   | 0,27%  | 418                   | 0,47%  | 602.108 \$              | 0,01%                                      |
| Bayraklı      | 474                     | 0,07%  | 62                    | 0,07%  | 14.445.201 \$           | 0,17%                                      |
| Bergama       | 7.159                   | 1,09%  | 1.348                 | 1,53%  | 15.993.701 \$           | 0,19%                                      |
| Beydağ        | 677                     | 0,10%  | 128                   | 0,15%  | 907.072 \$              | 0,01%                                      |
| Bornova       | 117.713                 | 17,88%   | 14.285                | 16,23%   | 1.544.141.607 \$        | 18,67%                                     |
| Buca          | 28.257                  | 4,29%  | 5.903                 | 6,70%  | 73.493.224 \$           | 0,89%                                      |
| Çeşme         | 7.661                   | 1,16%  | 1.641                 | 1,86%  | 127.080 \$              | 0,00%                                      |
| Çiğli         | 39.234                  | 5,96%  | 2.573                 | 2,92%  | 919.147.867 \$          | 11,11%                                     |
| Dikili        | 3.287                   | 0,50%  | 803                   | 0,91%  | 6.115.325 \$            | 0,07%                                      |
| Foça          | 2.631                   | 0,40%  | 499                   | 0,57%  | 261.055.690 \$          | 3,16%                                      |
| Gaziemir      | 32.360                  | 4,92%  | 2.350                 | 2,67%  | 226.886.042 \$          | 2,74%                                      |
| Güzelbahçe    | 3.167                   | 0,48%  | 606                   | 0,69%  | 9.523.193 \$            | 0,12%                                      |
| Karabağlar    | 520                     | 0,08%  | 90                    | 0,10%  | 29.345.335 \$           | 0,35%                                      |
| Karaburun     | 819                     | 0,12%  | 235                   | 0,27%  | 429.307 \$              | 0,01%                                      |
| Karşıyaka     | 47.504                  | 7,22%  | 7.644                 | 8,68%  | 69.827.753 \$           | 0,84%                                      |
| Kemalpaşa     | 32.133                  | 4,88%  | 1.984                 | 2,25%  | 662.985.166 \$          | 8,02%                                      |
| Kınık         | 1.105                   | 0,17%  | 221                   | 0,25%  | 1.483.082 \$            | 0,02%                                      |
| Kiraz         | 1.471                   | 0,22%  | 267                   | 0,30%  | 58.928 \$               | 0,00%                                      |
| Konak         | 199.310                 | 30,28%   | 31.446                | 35,72%   | 2.950.799.884 \$        | 35,68%                                     |
| Menderes      | 13.417                  | 2,04%  | 1.737                 | 1,97%  | 62.062.958 \$           | 0,75%                                      |
| Menemen       | 15.036                  | 2,28%  | 1.706                 | 1,94%  | 128.080.420 \$          | 1,55%                                      |
| Narlidere     | 5.237                   | 0,80%  | 869                   | 0,99%  | 2.594.921 \$            | 0,03%                                      |
| Ödemiş        | 8.645                   | 1,31%  | 1.721                 | 1,95%  | 20.052.668 \$           | 0,24%                                      |
| Seferihisar   | 3.071                   | 0,47%  | 761                   | 0,86%  | 15.461.137 \$           | 0,19%                                      |
| Selçuk        | 4.883                   | 0,74%  | 812                   | 0,92%  | 3.527.211 \$            | 0,04%                                      |
| Tire          | 7.583                   | 1,15%  | 1.143                 | 1,30%  | 23.047.441 \$           | 0,28%                                      |
| Torbali       | 28.856                  | 4,38%  | 2.133                 | 2,42%  | 520.581.038 \$          | 6,30%                                      |
| Urla          | 6.037                   | 0,92%  | 1.437                 | 1,63%  | 1.357.863 \$            | 0,02%                                      |
| <b>Toplam</b> | <b>658.225</b>          | <b>100,00%</b>                                       | <b>88.039</b>         | <b>100,00%</b>                                     | <b>8.269.662.775 \$</b> | <b>100,00%</b>                             |

Tablo 1: İzmir ve İlçelerinin Çalışan Sayısı, Firma Sayısı ve Toplam İhracat Büyüklüğü Bakımından Karşılaştırması

## Ödemiş GZFT Analizi<sup>8</sup>

| ÖDEMİŞ   | GÜÇLÜ YANLAR   | ZAYIF YANLAR  | FIRSAT   | TEHDİT   |
|--|--|---|--|--|
| <b>EKONOMİK</b>  |  |   |  |  |
| <b>Tarım</b>   | Marka olabilecek nitelikte brokoli, fasulye, barbunya, marul, kestane, ceviz, incir, zeytin, zeytinyağı, patates üretimi | Tarımsal ürünlerinin üretimi ve pazarlamasında bilgi eksikliği  | Doğal ve organik ürünlere olan ilginin artması                   | Ülke genelinde yaşanan kuraklığın etkisiyle yetiştirilen ürünlerin veriminin düşmesi |
|  | Tarımsal ürün çeşitliliğinin fazla olması. (patates, brokoli, karnabahar, fasulye, barbunya, marul, elma, kestane,ceviz) | Organik tarım konusunda bölge çiftçisinin ilgisizliği ve pazar kaygısı  | Beydağ Barajı'nın bitmesiyle Ödemiş Ovası'nın sulanacak olması   | Tarım alanlarında bilinçsiz su kullanımı nedeniyle hızla artan kuraklık              |
|  | Kekik, adaçayı gibi doğal bitki çeşitliliği  | Organik tarım sertifikasyonunda eksiklik  | Süs bitkiciliğinde gelişme potansiyeli                           |  |
|  | Birgi beldesinde organik tarım yapılması   | Tarıma dayalı sanayinin eksikliği (Entegre et tesisi eksikliği, Büyük süt ve süt ürünü fabrikalarının eksikliği ) | Karma OSB'de tarıma dayalı sanayi gelişim potansiyeli            |  |
|  | İrmağzı mevkiinde yetiştirilen incirin kalite ve nitelik bakımından dünyada ilk sırada yer alması                        | Soğuk hava deposunun eksikliği  |  |  |
|  | Süs bitkiciliği ve meyve fidancılığı, park bahçe bitkilerinin yaygın olarak ilçede üretilmesi                            | Tarım ve veterinerlik alanlarında fakülte eksikliği   |  |  |
|  | Toprak ve iklim yapısının süs bitkiciliği ve fidancılığa uygun olması  |   |  |  |
|  | Arı ırk süt üreticiliği olması   |   |  |  |
|  | 100.000'in üzerinde süt hayvanı mevcuttur.   |   |  |  |
|  | (Havza bazında) günlük 1000 ton süt üretimi yapılmakta, bunun yaklaşık 750 tonu Ödemiş ilçesinde üretilmesi              |   |  |  |
|  | Bölgenin en büyük hayvan pazarı ilçede bulunması   |   |  |  |
|  | Marka olabilecek nitelikte peynir üretimi  |   |  |  |
| <b>Sanayi</b>  |  | OSB'nin faaliyete geçmemiş olması   | Tarıma dayalı sanayinin geliştirilebilme potansiyeli             |  |
|  |  |   | Karma OSB'nin bulunması  |  |
| <b>Ticaret</b>   |  | Ürünlerin yeterince tanıtılmaması ve pazarlanmaması   |  |  |
| <b>Turizm</b>  | Kış turizmine elverişli olan Bozdağ'ın ilçede olması (Kayak turizmiyle, temiz havasıyla doğa harikası)                   | Konaklama ve yeme-içme yerlerinde yüksek standartta hizmet verilememesi   | Yayla turizmin yapılması için doğal kaynakların ilçedeki varlığı |  |
| Tarihi dokusu ve yapısı çok fazla bozulmamış "Birgi" beldesi                               | Tarihi ve doğal zenginliklerin yeterince tanıtımın yapılmayışı   | Agroturizm potansiyeli  |  |  |
| Birgi beldesinde inanç ve kültür turizminin yapıyor olması (100.000'in üzerinde ziyaretçi) | Menderes havzasında fuar ve kongre turizmine yönelik otel eksikliği  | Birgi-Bozdağ, Ödemiş-Gölcük yaylası arasında teleferik yapılabilme potansiyeli                                    |  |  |

<sup>8</sup> Yukarıdaki tabloda, İZBP hazırlık sürecinde ilçe GZFT Analizi toplantıları kapsamında 13 Ağustos 2008 tarihinde Ödemiş'te gerçekleştirilen toplantının bulgularını görebilirsiniz. Bu analizdeki tespitler, GZFT analizi yöntemi gereği katılımcıların ilçe ile ilgili görüş ve tespitlerini yansıtmaktadır.

|  |  |   |   |  |
|--|--|---|---|--|
|  | Bir doğa harikası, gölüyle ve temiz havasıyla yaz turizminin Abantı "Gölcük"   |   | Birgi'deki tarihi dokunun restorasyonunun başlamış olması   |  |
|  | Bölgedeki 17 yaylanın eko-turizme uygun olması   |   | Birgi beldesindeki önemli turizm potansiyeli  |  |
|  | Kadın el sanatları pazarının bulunması (Cumartesi günleri kuruluyor)   |   | Ev pansiyonculuğunun gelişme potansiyeli  |  |
|  |  |   | Birgi beldesinin UNESCO' nun Dünya Kültür Mirası şehirler arasına alınması için 1998 yılında yaptığı başvuru          |  |
|  |  |   |   |  |
| <b>Girişimcilik kapasitesi</b>           |  | Üreticilerin birlikte çalışma ve girişimcilik eksikliği   |   | İşsizlik nedeniyle dış göç   |
|  |  |   |   |  |
| <b>Genel</b>                             |  |   |   | Taş duvar ustalığı, ipek böceği yetiştiriciliği, yöreye özgü ipek dokumacılığı, küçük el sanatlarının yok olma tehlikesi |
|  |  |   |   |  |
| <b>POLİTİK YAPI ve KURUMSAL KAPASİTE</b> | Proje yazabilme kapasitesindeki yükseklik  |   |   |  |
|  |  |   |   |  |
| <b>DOĞAL VE KÜLTÜREL VARLIKLAR</b>       | Doğal güzellikleri ve tatlı su gölü  | Birgideki tarihi dokunun restorasyonundaki yetersizlikler | Ödemiş'teki tüm yaylaların tanıtımına yönelik katalog çalışmalarının başlatılması ve coğrafi haritaların hazırlanması |  |
|  | Gölcük yaylası   |   |   |  |
|  | Doğal orman yapısı   |   |   |  |
|  | İlçenin Küçük Menderes ovasındaki merkez rolü  |   |   |  |
|  | Tarihi geçmişe sahip Birgi Beldesi'nin İlçede olması ve bir çok sivil ve anıtsal mimari yapıya ev sahipliği yapması sebebiyle 2863 Sayılı yasa uyarınca koruma altına alınarak sit alanı ilan edilmiş olması |   |   |  |
|  |  |   |   |  |
| <b>ALTYAPI ve KENTLEŞME</b>              | Rehabilite edilmiş demiryolunun bulunması  |   | Bölgede projelendirilmiş, ihale aşamasında barajların bulunması (AKTAŞ ve RAHMANLAR)                                  |  |

Tablo 2: Ödemiş GZFT Analizi Tablosu

| İLÇE          | 2008 KOBİ Mali Destek Programı |                               | 2008 Sosyal Kalkınma Mali Destek Programı |                               | 2009 Tarım ve Kırsal Kalkınma Mali Destek Programı |                                | 2009 Turizm ve Çevre Mali Destek Programı |                                | GENEL TOPLAM    |                |
|---------------|--------------------------------|-------------------------------|---|-------------------------------|--|--------------------------------|---|--------------------------------|-----------------|----------------|
|               | Toplam Proje Başvuru Sayısı    | Toplam Başarılı Proje Sayısı* | Toplam Proje Başvuru Sayısı               | Toplam Başarılı Proje Sayısı* | Toplam Proje Başvuru Sayısı                        | Toplam Başarılı Proje Sayısı** | Toplam Proje Başvuru Sayısı               | Toplam Başarılı Proje Sayısı** | Proje Başvurusu | Başarılı Proje |
| Aliağa        | 6                              | 2                             | 1   | 0                             | 2  | 0                              | 0   | 0                              | 9               | 2              |
| Balçova       | 1                              | 0                             | 7   | 2                             | 2  | 0                              | 1   | 0                              | 11              | 2              |
| Bayındır      | 1                              | 0                             | 1   | 0                             | 5  | 0                              | 3   | 1                              | 10              | 1              |
| Bayraklı      | 1                              | 0                             | 5   | 0                             | 2  | 1                              | 7   | 1                              | 15              | 2              |
| Bergama       | 7                              | 1                             | 3   | 1                             | 13   | 4                              | 4   | 1                              | 27              | 7              |
| Beydağ        | 2                              | 0                             | 0   | 0                             | 3  | 2                              | 1   | 1                              | 6               | 3              |
| Bornova       | 78                             | 14                            | 25  | 4                             | 22   | 6                              | 6   | 3                              | 131             | 27             |
| Buca          | 7                              | 1                             | 7   | 1                             | 1  | 0                              | 1   | 0                              | 16              | 2              |
| Çeşme         | 5                              | 0                             | 5   | 0                             | 0  | 0                              | 8   | 4                              | 18              | 4              |
| Çiğli         | 68                             | 12                            | 8   | 3                             | 7  | 1                              | 3   | 0                              | 86              | 16             |
| Dikili        | 3                              | 0                             | 2   | 0                             | 5  | 1                              | 7   | 1                              | 17              | 2              |
| Foça          | 3                              | 1                             | 0   | 0                             | 0  | 0                              | 0   | 0                              | 3               | 1              |
| Gaziemir      | 18                             | 3                             | 2   | 0                             | 4  | 0                              | 2   | 0                              | 26              | 3              |
| Güzelbahçe    | 3                              | 0                             | 0   | 0                             | 2  | 1                              | 0   | 0                              | 5               | 1              |
| Karabağlar    | 5                              | 2                             | 5   | 0                             | 3  | 0                              | 1   | 1                              | 14              | 3              |
| Karaburun     | 4                              | 1                             | 4   | 2                             | 2  | 2                              | 3   | 0                              | 13              | 5              |
| Karşıyaka     | 9                              | 3                             | 11  | 2                             | 4  | 1                              | 8   | 1                              | 32              | 7              |
| Kemalpaşa     | 48                             | 11                            | 3   | 1                             | 21   | 7                              | 0   | 0                              | 72              | 19             |
| Kınık         | 3                              | 0                             | 0   | 0                             | 2  | 1                              | 11  | 2                              | 16              | 3              |
| Kiraz         | 2                              | 0                             | 6   | 3                             | 7  | 3                              | 3   | 2                              | 18              | 8              |
| Konak         | 55                             | 12                            | 93  | 28                            | 24   | 8                              | 28  | 8                              | 200             | 56             |
| Menderes      | 27                             | 5                             | 18  | 6                             | 6  | 3                              | 3   | 3                              | 54              | 17             |
| Menemen       | 13                             | 1                             | 5   | 3                             | 18   | 5                              | 2   | 1                              | 38              | 10             |
| Narlıdere     | 1                              | 0                             | 2   | 1                             | 1  | 0                              | 0   | 0                              | 4               | 1              |
| Ödemiş        | 8                              | 3                             | 4   | 1                             | 11   | 4                              | 9   | 2                              | 32              | 10             |
| Seferihisar   | 2                              | 1                             | 3   | 1                             | 7  | 4                              | 5   | 1                              | 17              | 7              |
| Selçuk        | 3                              | 0                             | 1   | 1                             | 0  | 0                              | 5   | 4                              | 9               | 5              |
| Tire          | 12                             | 5                             | 3   | 0                             | 14   | 5                              | 2   | 0                              | 31              | 10             |
| Torbalı       | 43                             | 11                            | 5   | 2                             | 10   | 3                              | 0   | 0                              | 58              | 16             |
| Urla          | 3                              | 0                             | 3   | 0                             | 9  | 2                              | 5   | 1                              | 20              | 3              |
| <b>TOPLAM</b> | <b>441</b>                     | <b>89</b>                     | <b>232</b>                                | <b>62</b>                     | <b>207</b>   | <b>64</b>                      | <b>128</b>                                | <b>38</b>                      | <b>1008</b>     | <b>253</b>     |

Tablo 3: İlçelerden İZKA Mali Destek Programlarına Başvuran ve Başarılı Bulunup Sözleşme İmzalayan Proje Sayıları

\*2008 KOBİ ve 2008 Sosyal Kalkınma Mali Destek Programları başvuru değerlendirme sürecinin sonunda başarılı bulunup sözleşme imzalanan ve uygulaması biten projeler

\*\*2009 Tarım ve Kırsal Kalkınma ile 2009 Turizm ve Çevre Mali Destek Programları başvuru değerlendirme sürecinin sonunda başarılı bulunup sözleşme imzalanan ve uygulaması devam eden projeler



# İZMİR BÖLGE PLANI 2010-2013

| GELİŞME EKSENLERİ                        | STRATEJİK ÖNCELİKLER  | HEDEFLER   |
|--|---|--|
| <b>İŞLETMELERDE REKABET EDEBİLİRLİK</b>  | <b>1. Bölgesel Ar-Ge ve Yenilik Kapasitesinin Geliştirilmesi</b>  | 1. Bölgesel Yenilik Stratejisi geliştirilecektir.<br>2. Üniversiteler ve araştırma enstitüleri ile kamu kurumları ve işletmeler arasında işbirliği güçlendirilecektir.<br>3. Anahtar sektörler başta olmak üzere Ar-Ge altyapısı güçlendirilecektir.<br>4. Yenilik, Ar-Ge ve teknoloji bilinci yükseltilecektir.<br>5. Yenilik odaklı girişimler geliştirilecektir.<br>6. İşletmelerin teknoloji kapasiteleri artırılabilecek ve işletmelerde ileri teknoloji kullanımı yaygınlaştırılacaktır.<br>7. İzmir Teknoloji Geliştirme Bölgesi'nin daha etkin çalışması ve Bölge'deki firma sayısının artması sağlanacaktır.  |
|  | <b>2. İşletmelerde Kurumsallaşma, Üretim ve Pazarlama Kapasitesinin Artırılması</b>   | 1. Markalaşma teşvik edilerek coğrafi işaretli ürün sayısı ve marka tescillerinin Türkiye içindeki payı artırılabilecektir.<br>2. İşletmelerin ulusal ve uluslararası pazarlarda etkinliği ve Türkiye içindeki ihracat payı artırılabilecektir.<br>3. Aile şirketlerinde kurumsallaşma sağlanacaktır.<br>4. KOBİ'lerin üretim ve kalite süreçleri iyileştirilecektir.<br>5. KOBİ'lerin finansman olanakları ve mevcut mali desteklerden faydalanma kapasitesi artırılabilecektir.<br>6. Tarımsal kooperatif ve birliklerin özellikle kurumsallaşma, yönetim ve pazarlama konularında daha etkin çalışması sağlanacaktır.   |
|  | <b>3. Kümelenmelerin Oluşturulması ve Düzenli Sanayileşmenin Sağlanması</b>   | 1. 2012 yılına kadar Kümelenme Stratejisi oluşturulacak, kümelenmeyi destekleyen işbirliği ağları geliştirilecek ve kümelenme bilinci yaygınlaştırılacaktır.<br>2. Kümelenme potansiyeline sahip sektörler başta olmak üzere anahtar sektörlerde örnek teşkil edecek iki kümelenme oluşumu desteklenecektir.<br>3. Gıda ve içecek sanayinin potansiyel küme alt sektörlerinde kümelenme oluşumları desteklenerek tarım sektörü ile entegrasyonu sağlanacaktır.<br>4. Giyim eşyası sanayinin potansiyel küme alt sektörlerinde kümelenme oluşumları desteklenecek ve İzmir'in moda tasarım merkezi olması sağlanacaktır.<br>5. Lojistik sektöründe kümelenme oluşumları desteklenecektir.<br>6. Endüstriyel makine imalatı sektörünün alt sektörlerinde potansiyel küme oluşumları desteklenecektir.<br>7. İhtisas organize sanayi ve endüstri bölgeleri kurulacak ve var olan bölgelerin daha etkin kullanımı sağlanacaktır. |
|  | <b>4. Üretim ve Hizmet Altyapısının Güçlendirilmesi</b>   | 1. OSB, KSS, serbest bölge, teknoloji geliştirme merkezlerinin altyapıları güçlendirilecektir.<br>2. Gıda ürünlerine yönelik kurutma-soğutma, depolama ve gıda güvenliği için gerekli altyapılar oluşturulacaktır.<br>3. Başta alternatif turizm türlerinde olmak üzere turizm altyapısı geliştirilecektir.<br>4. Tarımsal üretimde altyapı güçlendirilecektir.  |
|  | <b>5. KOBİ'lerde Temiz Üretim Uygulamalarının Artırılması</b>   | 1. Bölgede temiz üretim ile ilgili farkındalık artırılabilecektir.<br>2. İşletmelerin çevre mevzuatına, çevre yönetim sistemlerine uyumu desteklenecektir.   |
|  | <b>6. Sektörel Bazda Verimliliğin ve Ekonomik Çeşitliliğin Sağlanması</b>   | 1. Tarım sektörü kapsamında organik tarım ve iyi tarım uygulamaları yaygınlaştırılacaktır.<br>2. Gıda ve içecek sanayinde organik ve katma değeri yüksek gıda ürünlerinin işlenmesi ve pazarlanması desteklenecektir.<br>3. Giyim eşyası sanayinde organik ve çevre dostu tekstil üretimi desteklenecektir.<br>4. Yenilenebilir enerji kaynaklarına yönelik öncelikli yatırım alanları saptanacak ve değerlendirilecektir.<br>5. Turizmin çeşitlendirilmesine yönelik yatırımlar desteklenecektir.   |
|  | <b>7. Bölge Tanıtımının Sağlanması</b>  | 1. Kentsel Pazarlama Stratejisi oluşturulacak ve uygulanacaktır.<br>2. Anahtar sektörlerde yatırım tanıtımı yapılacaktır.<br>3. Kültür ve turizm olanakları tanıtılarak turizmden elde edilen gelir artırılabilecektir.  |
| <b>İSTİHDAM VE SOSYAL BÜTÜNLEŞME</b>     | <b>1. İstihdamın ve İşgücü Verimliliğinin Artırılması</b>   | 1. Bölgesel İşgücü Stratejisi oluşturulacak ve uygulanacaktır.<br>2. Anahtar sektörler başta olmak üzere ara eleman ihtiyaçları gözetilerek mesleki eğitim geliştirilecektir.<br>3. Anahtar sektörler başta olmak üzere nitelikli insan kaynağı geliştirilecektir.<br>4. Dezavantajlı grupların işgücüne katılımı artırılabilecektir.  |
|  | <b>2. Eğitim ve Sağlık Hizmetlerinin İyileştirilmesi</b>  | 1. Okulöncesi eğitim ve yaygın eğitim desteklenecektir.<br>2. Erişim ve kalite desteklenerek eğitim hizmetlerinin etkinliği artırılabilecektir.<br>3. Başta koruyucu sağlık ve ana-çocuk sağlığı hizmetleri olmak üzere birinci basamak sağlık hizmetleri iyileştirilecektir.  |
|  | <b>3. Sosyal İçeriminin Güçlendirilmesi ve Yoksullukla Mücadele</b>   | 1. Sosyal hizmetler iyileştirilecektir.<br>2. Göçle gelenlerin kent yaşamına uyumu sağlanacaktır.<br>3. Kırsal alanlarda yaşam koşulları ve iş imkanları geliştirilecektir.  |
| <b>SÜRDÜRÜLEBİLİR ÇEVRE</b>              | <b>1. Havza Alanları, Turizm Değerine Sahip Bölgeler ve Kırsal Alanlarda Sürdürülebilir Su ve Atıksu Yönetiminin Sağlanması</b> | 1. Su havzalarında kirlilik kontrolü ve havza yönetimi sağlanarak kirlilik azaltılacak, su kalitesi iyileştirilerek bir üst kaliteye (II. ve III. su kalitesi) taşınacaktır.<br>2. Sürdürülebilir içme suyu ve kullanma suyu yönetimi sağlanacaktır.<br>3. Sanayide ve kentsel kullanımda sürdürülebilir atıksu yönetimi sağlanacaktır.<br>4. Tarımsal faaliyetler sonucu oluşan toprak ve su kirliliği önlenecektir.  |
|  | <b>2. Sürdürülebilir Katı ve Tehlikeli Atık Yönetiminin Sağlanması</b>  | 1. Kentsel ve endüstriyel katı ve tehlikeli atıkların geri dönüşüm, kazanım, yeniden kullanımı sağlanacaktır.<br>2. Katı atık ve tehlikeli atık depolama ve bertaraf kapasiteleri artırılabilecektir.<br>3. Sanayici ve kentsel kullanımdaki aktörler bilinçlendirilecektir.   |
|  | <b>3. Hava Kalitesinin Kontrolü ve İyileştirilmesinin Sağlanması</b>  | 1. Sanayide ve evsel ısıtmada yenilenebilir ve temiz enerji kullanımı desteklenecektir.<br>2. Sanayi yoğun alanlarda hava kirliliği kontrolü sağlanacaktır.  |
|  | <b>4. Hassas Ekosistemler ve Biyoçeşitliliğin Devamlılığının Sağlanması</b>   | 1. Bölgede ulusal ve uluslararası öneme sahip ekosistemler koruma kullanma dengesi gözetilerek devamlılığı korunacaktır.<br>2. Biyoçeşitlilik korunacaktır.  |
|  | <b>5. Enerji Verimliliğinin Sağlanması</b>  | 1. Enerji verimliliği özendirilecek ve buna yönelik teknoloji kullanımı desteklenecektir.  |
| <b>GÜÇLENDİRİLMİŞ ALTYAPI VE ÜSTYAPI</b> | <b>1. Ulaşım Ağlarının Güçlendirilmesi</b>  | 1. Karayolu, denizyolu, havayolu ağları ve raylı sistemler anahtar sektörleri destekleyecek şekilde<br>2. İzmir Limanı'nın ulaşım bağlantıları ve altyapısı güçlendirilerek, limanda elleçlenen konteyner miktarı artırılabilecektir.<br>3. Deniz ulaşımı ve raylı sistemler öncelikli olmak üzere kent içi ulaşım olanakları güçlendirilecektir.<br>4. Merkez ve ilçeler arasındaki ulaşım bağlantıları ve kırsal ulaşım altyapısı güçlendirilecektir.  |
|  | <b>2. Doğal ve Tarihi Varlıkların Değerlendirilmesine İlişkin Altyapının ve Kent Estetiğinin Güçlendirilmesi</b>                | 1. Mevcut doğal, tarihi ve kültürel varlıkların değerlendirilmesine olanak sağlayacak şekilde altyapı güçlendirilecektir.<br>2. Turizm için önemli alanlar görsel algılayıcı ve çevre düzeni açısından iyileştirilecektir.   |
|  | <b>3. Sosyal, Kültürel Altyapı ve Kentsel Dönüşümlerle Yaşam Kalitesinin Yükseltilmesi</b>                                      | 1. Kentsel dönüşüme yönelik çalışmalar hayata geçirilecektir.<br>2. Sosyal donatı alanlarının nitelik ve kapasitesi artırılabilecektir.  |
|  | <b>4. Kentsel ve Kırsal Altyapının İyileştirilmesi</b>  | 1. Çevresel altyapı geliştirilecektir.<br>2. Enerji altyapısı geliştirilecektir.<br>3. Afet riski taşıyan alanlarda altyapı ve afet yönetimi kapasitesi güçlendirilecektir.<br>4. Bilgi ve iletişim altyapısı güçlendirilecektir.  |