



İZMİR BÖLGE PLANI 2010-2013

2010-2013 İzmir Bölge Planı İlçe Toplantıları

Tire Özet Raporu

Aralık 2010

Nüfus Yapısı - Sosyoekonomik Gelişmişlik¹

- 2009 ADNKS verilerine göre Tire'nin nüfusu 78.176 olarak belirlenmiştir.
- Aynı yıl verilerine göre Tire'de nüfus artış hızı ‰ 15,1 olarak bulgulanıyor. Bir başka deyişle, Tire'nin nüfusu 2008 yılından 2009 yılına ‰ 15,1 artmıştır. Bu bakımdan Tire, İzmir genelindeki nüfus artışının (‰ 18,9) biraz altındadır.
- Aynı yıl verilerine göre Tire'nin medyan yaşı (36,1) İzmir medyan yaş değerinin (32,8) üzerinde. Bu bakımdan ilçe, aynı havzadaki komşusu Ödemiş (37,1) ve Bayındır (37,3) ile yakın değerdedir.
- Aynı yıl Tire'de şehir nüfus oranı % 65,1 olarak belirlenmiştir. Bir başka deyişle, Tire'de yaşayan nüfusun % 65,1'i şehirde (ilçe merkezinde) yaşıyor. Bu bakımdan Tire, aynı havzadaki komşusu Ödemiş'e (% 56,7) oranla, nüfusunun daha büyük kısmı köylerde değil ilçe merkezinde yaşayan bir ilçe konumunda.
- Bu durum, ilçede gelişen sanayi ve ticaretin nüfusun büyük kısmını artık ilçe merkezine çektiğini gösteriyor.
- DPT'nin 2004 yılında hazırladığı İlçelerin Sosyoekonomik Gelişmişlik Sıralaması Çalışması'nda² Tire ülke genelinde 872 ilçe arasında 174. sırada. Bu konuyla Tire, üçüncü derece gelişmiş ilçeler arasında.

Tarım Çevre Ulaşım Altyapısı³

- Tire, tarım sektörünün yoğunlaştığı ilçeler arasında. Bu bakımdan, verimli tarım arazileri, çok çeşitli ürün eldesi ve katma değeri yüksek gıda ürünleri üretme potansiyeli ile Tire giderek daha çok öne çıkıyor.
- Ödemiş, Beydağ, Kiraz, Bayındır, Torbalı ve Selçuk'la beraber Tire'de üretilen sarı lop incir, Ege İnciri olarak coğrafi patent almış durumda. İl Tarım Müdürlüğü'nün 2007 verilerine göre İzmir'deki incir üretiminde Tire % 26,6 ile önde gelen ilçeler arasında (Ödemiş % 28,9; Kiraz % 12,6; Beydağ % 11,8).
- Aynı verilere göre, il genelinde gerek ekiliş alanı, gerekse üretim değeri açısından ikinci ürün grubu olan endüstri bitkileri arasında Tire, pamukta öne çıkan ilçeler arasında. Buna göre, il genelinde pamuğun ekiliş alanında Tire % 13,8 ile Bergama (% 21,8); Menemen (% 18,4) ve Torbalı'nın (% 14,8) ardından dördüncü sırada.
- Tire aynı zamanda büyükbaş hayvan varlığında da önde gelen ilçeler arasında.
- Tire Organize Sanayi Bölgesi'nde atık su arıtma tesisi bulunuyor.
- Çevre Orman İl Müdürlüğü'nün 2008 verilerine göre Tire, atık su arıtımı ile ilgili yatırım ihtiyacı bulunan ilçeler arasında (Kınık, Kiraz, Torbalı ve Selçuk ilçeleriyle beraber).
- Aynı verilere göre Tire'de yine aynı havzadaki komşu ilçelerdeki gibi katı atıklar düzensiz olarak depolanmaktadır.
- Bu bakımdan Tire, aynı havzayı paylaştığı komşu ilçelerle beraber, atık su arıtma ve katı atık düzenli depolama hizmetlerinde öncelikli ilçeler arasında. Ege Bölgesi'nin en verimli tarımsal havzalarından Küçük Menderes'teki kirlenmenin kontrol altına alınması için ilçedeki bu çevresel altyapı yatırımları öncelikli konumda.

Toplam Çalışan Sayısı⁴

- 2008 verilerine göre (SGK'nın sağladığı sigortalı çalışan sayısı verileri) Tire'de toplam 7.583 kişi çalışıyor. Bu oran, İzmir'deki toplam çalışan sayısının (658.225) % 1,15'i kadar.
- Tarımda sigortasız çalışanların dahil olmaması mevcut tabloyu daha da aşağıya çekiyor.

¹ *İzmir Mevcut Durum Analizi (Haziran 2009)*, İZKA. 2009; *İzmir Mevcut Durum Raporu*, İZKA. 2008; *İlçelerin Sosyoekonomik Gelişmişlik Sıralaması Araştırması*, DPT. 2004

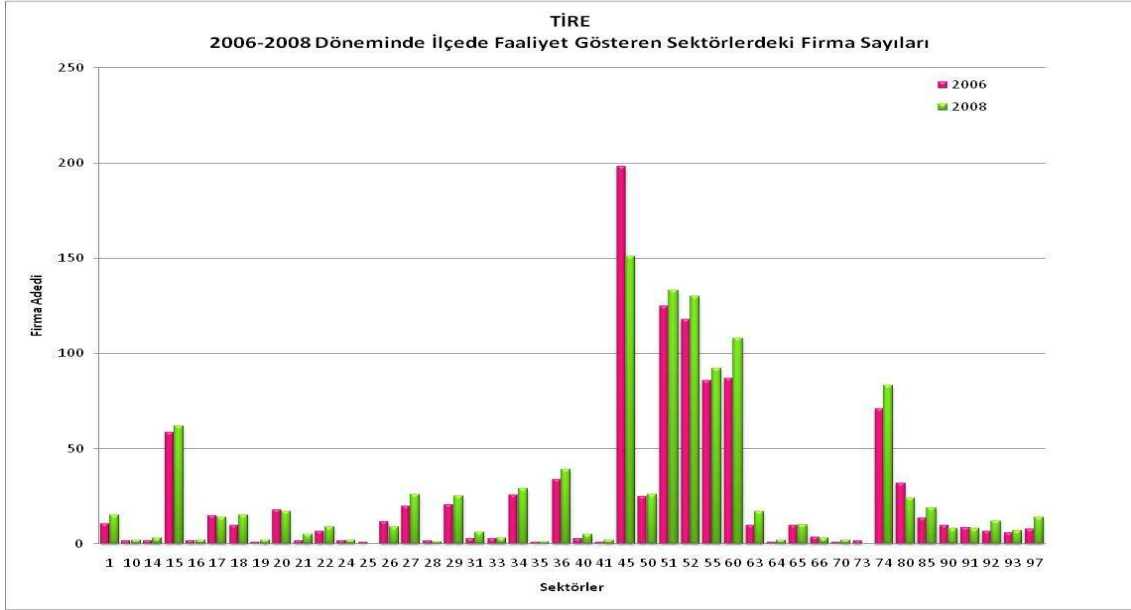
² Söz konusu çalışma kapsamında İstanbul, Ankara ve İzmir'de büyükşehir sınırları kapsamında kalan merkez ilçeler kapsam dışı tutulmuş, ayrıca Adana, Bursa, Gaziantep, Kayseri ve Konya illerinde büyükşehir kapsamındaki ilçeler tek bir merkez ilçe olarak kabul edilmiştir. Buna göre, ülke genelinde toplam 872 ilçe 32 farklı sosyoekonomik parametreye göre gelişmişlik sıralamasına tabii tutulmuştur.

³ *İzmir Mevcut Durum Analizi (Haziran 2009)*, İZKA. 2009

⁴ *İzmir Kümelenme Analizi İstatistikî Rapor*, İZKA. 2009
2010-2013 İzmir Bölge Planı İlçe Toplantıları – Tire Özet Raporu

Toplam Firma Sayısı⁵

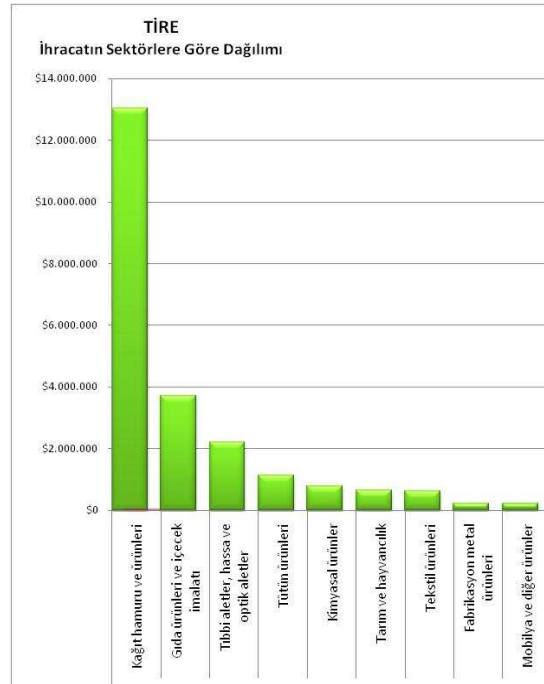
- Tire'de 2008 itibarıyla toplam 1.143 firma 44 sektörde faaliyet gösteriyor. En çok firma sayısına sahip üç sektör inşaat > toptan ticaret > perakende ticaret sektörleridir.



Şekil 1: Tire'deki Firmaların Sektörel Dağılımı

Toplam İhracat Oranı⁶

- Tire'nin toplam ihracatı İzmir toplamının % 0,28'ini oluşturuyor. Bu noktada öne çıkan sektörlere kağıt hamuru ve kağıt ürünleri (tek başına ilçeden gerçekleşen ihracatın % 89'u).
- Yine gıda ürünleri ve içecek imalatı sektörüyle tıbbi aletler, hassas ve optik aletler sektörü de dikkat çekiyor.



Şekil 2: Tire'den İhraç Edilen Ürünler ve Payları

⁵ adı geçen eser

⁶ adı geçen eser

	İlçedeki Çalışan Sayısı	İlçedeki Çalışan Sayısının İzmir Toplamına Oranı (%)	İlçedeki Firma Sayısı	İlçedeki Firma Sayısının İzmir Toplamına Oranı (%)	İhracat (ABD \$)	İlçe İhracatının İzmir Toplamına Oranı (%)
Aliağa	27.225	4,14%	1.719	1,95%	673.307.314 \$	8,14%
Balçova	10.947	1,66%	1.498	1,70%	32.222.238 \$	0,39%
Bayındır	1.806	0,27%	418	0,47%	602.108 \$	0,01%
Bayraklı	474	0,07%	62	0,07%	14.445.201 \$	0,17%
Bergama	7.159	1,09%	1.348	1,53%	15.993.701 \$	0,19%
Beydağ	677	0,10%	128	0,15%	907.072 \$	0,01%
Bornova	117.713	17,88%	14.285	16,23%	1.544.141.607 \$	18,67%
Buca	28.257	4,29%	5.903	6,70%	73.493.224 \$	0,89%
Çeşme	7.661	1,16%	1.641	1,86%	127.080 \$	0,00%
Çiğli	39.234	5,96%	2.573	2,92%	919.147.867 \$	11,11%
Dikili	3.287	0,50%	803	0,91%	6.115.325 \$	0,07%
Foça	2.631	0,40%	499	0,57%	261.055.690 \$	3,16%
Gazimir	32.360	4,92%	2.350	2,67%	226.886.042 \$	2,74%
Güzelbahçe	3.167	0,48%	606	0,69%	9.523.193 \$	0,12%
Karabağlar	520	0,08%	90	0,10%	29.345.335 \$	0,35%
Karaburun	819	0,12%	235	0,27%	429.307 \$	0,01%
Karşıyaka	47.504	7,22%	7.644	8,68%	69.827.753 \$	0,84%
Kemalpaşa	32.133	4,88%	1.984	2,25%	662.985.166 \$	8,02%
Kınık	1.105	0,17%	221	0,25%	1.483.082 \$	0,02%
Kiraz	1.471	0,22%	267	0,30%	58.928 \$	0,00%
Konak	199.310	30,28%	31.446	35,72%	2.950.799.884 \$	35,68%
Menderes	13.417	2,04%	1.737	1,97%	62.062.958 \$	0,75%
Menemen	15.036	2,28%	1.706	1,94%	128.080.420 \$	1,55%
Narlidere	5.237	0,80%	869	0,99%	2.594.921 \$	0,03%
Ödemiş	8.645	1,31%	1.721	1,95%	20.052.668 \$	0,24%
Seferihisar	3.071	0,47%	761	0,86%	15.461.137 \$	0,19%
Selçuk	4.883	0,74%	812	0,92%	3.527.211 \$	0,04%
Tire	7.583	1,15%	1.143	1,30%	23.047.441 \$	0,28%
Torbalı	28.856	4,38%	2.133	2,42%	520.581.038 \$	6,30%
Urla	6.037	0,92%	1.437	1,63%	1.357.863 \$	0,02%
Toplam	658.225	100,00%	88.039	100,00%	8.269.662.775 \$	100,00%

Tablo 1: İzmir ve İlçelerinin Çalışan Sayısı, Firma Sayısı ve Toplam İhracat Büyüklüğü Bakımından Karşılaştırması

Tire GZFT Analizi⁷

TİRE	GÜÇLÜ YANLAR	ZAYIF YANLAR	FIRSAT	TEHDİT
EKONOMİK				
Tarım	İklim (yılın 12 ayı tarıma müsaittir) ve toprak yapısının her türlü sebze meyve üretimine uygunluğu	Küçük ve çok parçalı tarımsal işletme yapısı	Doğal ve organik ürünlere olan ilginin artması	Tarımsal kuraklık, su kaynaklarının kuruması
	Her türlü sebze ve meyvenin yanında özellikle karadut, kekik, kestane, mısır ve ceviz yetiştirilmesi	Arazi toplulaştırılmasının ve arazi tesviyesinin yapılmamış olması	Marka olabilecek nitelikte özellikle incir, karadut, zeytinyağı üretimi	Tarım ve hayvancılık sektörlerindeki olumsuz gelişmelerin ve sosyal yaşam anlayışındaki değişmelerin yeni neslin bu sektörlere yönelmesini engellemesi
	Marka olabilecek zeytin, incir üretiminin yüksek olması	Tarımda planlı ve bilinçli üretimin yapılmaması	Hayvancılık organize sanayi bölgesi kurulması olasılığı	GAP'ın bölgeye olumsuz etkilerine karşı bölgede düzenleyici etki analizinin yapılmayışı
	Tarım sektöründe ve özellikle hayvancılık sektöründe yüksek potansiyel	Tarımsal sanayinin yetersizliği ve eksikliği	Ortak çiftlik (bizim çiftlik) projesinin varlığı	Tarımda denetimsiz, bilinçsiz ilaç kullanımının oluşturduğu zararlar (pestisit)
		Soğuk hava deposunun ve paketlenme tesislerinin olmamasından dolayı tarımsal ürün pazarlamasının eksik kalması	Sözleşmeli tarım ile ilgili Tarım Bakanlığının Nisan ayında çıkardığı yönetmelik	
		Küçük Menderes Havzasında borçlanma oranının en yüksek oranda olması (tarımsal girdi fiyatlarının yüksek olması nedeniyle)		
Sanayi	Küçük sanayi siteleri ve organize sanayi bölgelerinin varlığı (altyapısı tamamlanmış ve doğal gazı bulunan OSB)	OSB'nin otoyola olan bağlantısının yetersiz/eksik kalması	Tarıma dayalı sanayi	OSB deki enerji ve su altyapısını destekleyen enerji ve su altyapısındaki eksikler
	Demiryolu limanının OSB içerisinde yer alması		Tire OSB'nin gelişme potansiyelinin olması	
			Gelişen sanayi ile birlikte esnaf ve sanatkarın tedarikçi olarak öne çıkması	
Turizm		Turistik tesislerin ve konaklama tesislerinin eksikliği		
İşgücü		Kalifiye işgücü yetersizliği		
		İş alanlarının sınırlı olması nedeniyle işsizlik sorunu	Bilinçli ve genç nüfusun varlığı	

⁷ Yukarıdaki tabloda, İZBP hazırlık sürecinde ilçe GZFT Analizi toplantıları kapsamında 15 Temmuz 2008 tarihinde Kiraz'da gerçekleştirilen toplantının bulgularını görebilirsiniz. Bu analizdeki tespitler GZFT Analizi yöntemi gereği katılımcıların ilçeye ilgili görüş ve tespitlerini yansıtmaktadır.

Girişimcilik kapasitesi	Atıl sermaye birikimi (girişimci sermayesine dönüştürülebilir)			
Genel	Esnaflar ve sanatkarların genelde eğitilmiş olması (eğitilmiş olması)	İlçenin tanıtımının yetersiz olması		Makroekonomik istikrarın bozulma riski
				Devlet kaynaklarının doğru ve etkin kullanılmaması
SOSYAL VE KÜLTÜREL YAPI	2 endüstri meslek lisesi ve çıraklık eğitim merkezi ve yüksek okulun mevcut olması	Köylerden ilçe merkezine yaşanan göç		Dışardan alınan göç sebebiyle artan nüfusun yaratabileceği sosyolojik sorunlar
ENERJİ ve ÇEVRE			Bölgedeki mandıraların oluşturduğu peynir altı suyunun değerlendirilerek ekonomiye kazandırılması, çevre kirliliğinin önlenmesine yönelik projenin hazırlanmış olması	Küçük Menderes nehrinin kirliliği (kent altyapısı eksikleri nedeniyle)
DOĞAL VE KÜLTÜREL VARLIKLAR	Zengin tarih, kültür ve turizm varlıkları (Tire pazarı, yemek kültürü, el sanatları)			
ALTYAPI VE KENTLEŞME	Ulaşım ağına yakınlık (kara ve demir yolu ile rahat ulaşım imkanı)	Tire ile ilgili otoyol işaretlerinin yetersiz kalması		Baraj projelerinin yavaş gerçekleştirilmesi
	Planlı bir kentleşme ve sanayileşme yapısının bulunması	İlçenin altyapısının eksikliği (kanalizasyon, ulaşım, arıtma, yağmur suyu kanalları, tarımda altyapı (üretim yolları, sulama kanalları, drenaj kanalları, sulama göletleri vb)... kentsel altyapı)		

Tablo 2: Tire GZFT Analizi Tablosu

İLÇE	2008 KOBİ Mali Destek Programı		2008 Sosyal Kalkınma Mali Destek Programı		2009 Tarım ve Kırsal Kalkınma Mali Destek Programı		2009 Turizm ve Çevre Mali Destek Programı		GENEL TOPLAM	
	Toplam Proje Başvuru Sayısı	Toplam Başarılı Proje Sayısı*	Toplam Proje Başvuru Sayısı	Toplam Başarılı Proje Sayısı*	Toplam Proje Başvuru Sayısı	Toplam Başarılı Proje Sayısı**	Toplam Proje Başvuru Sayısı	Toplam Başarılı Proje Sayısı**	Proje Başvurusu	Başarılı Proje
Aliağa	6	2	1	0	2	0	0	0	9	2
Balçova	1	0	7	2	2	0	1	0	11	2
Bayındır	1	0	1	0	5	0	3	1	10	1
Bayraklı	1	0	5	0	2	1	7	1	15	2
Bergama	7	1	3	1	13	4	4	1	27	7
Beydağ	2	0	0	0	3	2	1	1	6	3
Bornova	78	14	25	4	22	6	6	3	131	27
Buca	7	1	7	1	1	0	1	0	16	2
Çeşme	5	0	5	0	0	0	8	4	18	4
Çiğli	68	12	8	3	7	1	3	0	86	16
Dikili	3	0	2	0	5	1	7	1	17	2
Foça	3	1	0	0	0	0	0	0	3	1
Gaziemir	18	3	2	0	4	0	2	0	26	3
Güzelbahçe	3	0	0	0	2	1	0	0	5	1
Karabağlar	5	2	5	0	3	0	1	1	14	3
Karaburun	4	1	4	2	2	2	3	0	13	5
Karşıyaka	9	3	11	2	4	1	8	1	32	7
Kemalpaşa	48	11	3	1	21	7	0	0	72	19
Kınık	3	0	0	0	2	1	11	2	16	3
Kiraz	2	0	6	3	7	3	3	2	18	8
Konak	55	12	93	28	24	8	28	8	200	56
Menderes	27	5	18	6	6	3	3	3	54	17
Menemen	13	1	5	3	18	5	2	1	38	10
Narlıdere	1	0	2	1	1	0	0	0	4	1
Ödemiş	8	3	4	1	11	4	9	2	32	10
Seferihisar	2	1	3	1	7	4	5	1	17	7
Selçuk	3	0	1	1	0	0	5	4	9	5
Tire	12	5	3	0	14	5	2	0	31	10
Torbalı	43	11	5	2	10	3	0	0	58	16
Urla	3	0	3	0	9	2	5	1	20	3
TOPLAM	441	89	232	62	207	64	128	38	1008	253

Tablo 3: İlçelerden İZKA Mali Destek Programlarına Başvuran ve Başarılı Bulunup Sözleşme İmzalayan Proje Sayıları

*2008 KOBİ ve 2008 Sosyal Kalkınma Mali Destek Programları başvuru değerlendirme sürecinin sonunda başarılı bulunup sözleşme imzalanan ve uygulaması biten projeler

**2009 Tarım ve Kırsal Kalkınma ile 2009 Turizm ve Çevre Mali Destek Programları başvuru değerlendirme sürecinin sonunda başarılı bulunup sözleşme imzalanan ve uygulaması devam eden projeler

İZMİR BÖLGE PLANI 2010-2013

GELİŞME EKSENLERİ	STRATEJİK ÖNCELİKLER	HEDEFLER
İŞLETMELERDE REKABET EDEBİLİRLİK	1. Bölgesel Ar-Ge ve Yenilik Kapasitesinin Geliştirilmesi	1. Bölgesel Yenilik Stratejisi geliştirilecektir. 2. Üniversiteler ve araştırma enstitüleri ile kamu kurumları ve işletmeler arasında işbirliği güçlendirilecektir. 3. Anahtar sektörler başta olmak üzere Ar-Ge altyapısı güçlendirilecektir. 4. Yenilik, Ar-Ge ve teknoloji bilinci yükseltilecektir. 5. Yenilik odaklı girişimler geliştirilecektir. 6. İşletmelerin teknoloji kapasiteleri artırılabilecek ve işletmelerde ileri teknoloji kullanımı yaygınlaştırılacaktır.
	2. İşletmelerde Kurumsallaşma, Üretim ve Pazarlama Kapasitesinin Artırılması	7. İzmir Teknoloji Geliştirme Bölgesi'nin daha etkin çalışması ve Bölge'deki firma sayısının artması sağlanacaktır. 1. Markalaşma teşvik edilerek coğrafi işaretli ürün sayısı ve marka tescillerinin Türkiye içindeki payı artırılabilecektir. 2. İşletmelerin ulusal ve uluslararası pazarlarda etkinliği ve Türkiye içindeki ihracat payı artırılabilecektir. 3. Aile şirketlerinde kurumsallaşma sağlanacaktır. 4. KOBİlerin üretim ve kalite süreçleri iyileştirilecektir. 5. KOBİlerin finansman olanakları ve mevcut mali desteklerden faydalanma kapasitesi artırılabilecektir. 6. Tanımsal kooperatif ve birliklerin özellikle kurumsallaşma, yönelim ve pazarlama konularında daha etkin çalışması sağlanacaktır.
	3. Kümelenebilir Oluşturulması ve Düzenli Sanayileşmenin Sağlanması	1. 2012 yılına kadar Kümelenebilir Stratejisi oluşturulacak, kümelenebilir destekleyen işbirliği ağları geliştirilecek ve kümelenebilir bilinci yaygınlaştırılacaktır. 2. Kümelenebilir potansiyeline sahip sektörler başta olmak üzere anahtar sektörlerde örnek teşkil edecek iki kümelenebilir oluşumu desteklenecektir. 3. Gıda ve İçecek sanayinin potansiyel küme alt sektörlerinde kümelenebilir oluşumları desteklenerek tarım sektörü ile entegrasyonu sağlanacaktır. 4. Giyim eşyası sanayinin potansiyel küme alt sektörlerinde kümelenebilir oluşumları desteklenecek ve İzmir'in moda tasarım merkezi olması sağlanacaktır. 5. Lojistik sektöründe kümelenebilir oluşumları desteklenecektir. 6. Endüstriyel makine imalatı sektörünün alt sektörlerinde potansiyel küme oluşumları desteklenecektir. 7. İhtisas organize sanayi ve endüstri bölgeleri kurulacak ve var olan bölgelerin daha etkin kullanımı sağlanacaktır.
	4. Üretim ve Hizmet Altyapısının Güçlendirilmesi	1. OSB, KSS, serbest bölge, teknoloji geliştirme merkezlerinin altyapıları güçlendirilecektir. 2. Gıda ürünlerine yönelik kurutma-soğutma, depolama ve gıda güvenliği için gerekli altyapılar oluşturulacaktır. 3. Başta alternatif turizm türlerinde olmak üzere turizm altyapısı geliştirilecektir. 4. Tanımsal üretimde altyapı güçlendirilecektir.
	5. KOBİlerde Temiz Üretim Uygulamalarının Artırılması	1. Bölgede temiz üretim ile ilgili farkındalık artırılabilecektir. 2. İşletmelerin çevre mevzuatına, çevre yönetim sistemlerine uyumu desteklenecektir.
	6. Sektörel Bazda Verimliliğin ve Ekonomik Çeşitliliğin Sağlanması	1. Tarım sektörü kapsamında organik tarım ve iyi tarım uygulamaları yaygınlaştırılacaktır. 2. Gıda ve İçecek sanayinde organik ve katma değerli yüksek gıda ürünlerinin işlenmesi ve pazarlanması desteklenecektir. 3. Giyim eşyası sanayinde organik ve çevre dostu tekstil üretimi desteklenecektir. 4. Yenilenebilir enerji kaynaklarına yönelik öncelikli yatırım alanları saptanacak ve değerlendirilecektir. 5. Turizmin çeşitlendirilmesine yönelik yatırımlar desteklenecektir.
	7. Bölge Tanıtımının Sağlanması	1. Kentsel Pazarlama Stratejisi oluşturulacak ve uygulanacaktır. 2. Anahtar sektörlerde yatırım tanıtımı yapılacaktır. 3. Kültür ve turizm olanakları tanıtarak turizmde elde edilen gelir artırılabilecektir.
İSTİHDAM VE SOSYAL BÜTÜNLEŞME	1. İstihdamın ve İşgücü Verimliliğinin Artırılması	1. Bölgesel İşgücü Stratejisi oluşturulacak ve uygulanacaktır. 2. Anahtar sektörler başta olmak üzere ara eleman ihtiyaçları gözlemlenerek mesleki eğitim geliştirilecektir. 3. Anahtar sektörler başta olmak üzere nitelikli insan kaynağı geliştirilecektir. 4. Dezavantajlı grupların işgücüne katılımı artırılabilecektir.
	2. Eğitim ve Sağlık Hizmetlerinin İyileştirilmesi	1. Okulöncesi eğitim ve yaygın eğitim desteklenecektir. 2. Erişim ve kalite desteklenerek eğitim hizmetlerinin etkinliği artırılabilecektir. 3. Başta koruyucu sağlık ve ana-çocuk sağlığı hizmetleri olmak üzere birinci basamak sağlık hizmetleri geliştirilecektir. 4. Sosyal hizmetler iyileştirilecektir.
	3. Sosyal İçeriminin Güçlendirilmesi ve Yoksullukla Mücadele	1. Göçe gelenlerin kent yaşamına uyumu sağlanacaktır. 2. Kentsel alanlarda yaşam koşulları ve iş imkanları geliştirilecektir.
SÜRDÜRÜLEBİLİR ÇEVRE	1. Havza Alanları, Turizm Değerine Sahip Bölgeler ve Kırsal Alanlarda Sürdürülebilir Su ve Atıksu Yönetiminin Sağlanması	1. Su havzalarında kirlilik kontrolü ve havza yönetimi sağlanarak kirlilik azaltılacak, su kalitesi iyileştirilerek bir üst kaliteye (II. ve III. su kalitesi) taşınacaktır. 2. Sürdürülebilir içme suyu ve kullanma suyu yönetimi sağlanacaktır. 3. Sanayide ve kentsel kullanımda sürdürülebilir atıksu yönetimi sağlanacaktır. 4. Tanımsal faaliyetler sonucu oluşan toprak ve su kirliliği önenecektir.
	2. Sürdürülebilir Kan ve Tehlikeli Atık Yönetiminin Sağlanması	1. Kentsel ve endüstriyel katı ve tehlikeli atıkların geri dönüşüm, kazanım, yeniden kullanımı sağlanacaktır. 2. Katı atık ve tehlikeli atık depolama ve bertaraf kapasiteleri artırılabilecektir. 3. Sanayide ve kentsel kullanımdaki atıklar değerlendirilecektir.
	3. Hava Kalitesinin Kontrolü ve İyileştirilmesinin Sağlanması	1. Sanayide ve evsel ısıtımada yenilenebilir ve temiz enerji kullanımı desteklenecektir. 2. Sanayi yoğun alanlarda hava kirliliği kontrolü sağlanacaktır.
	4. Hassas Ekosistemler ve Biyoçeşitliliğin Devamlılığının Sağlanması	1. Bölgede ulusal ve uluslararası öneme sahip ekosistemler koruma kullanma dengesi gözetilerek canlandırılacaktır. 2. Biyoçeşitlilik korunacaktır.
	5. Enerji Verimliliğinin Sağlanması	1. Enerji verimliliği özendirilecek ve buna yönelik teknoloji kullanımı desteklenecektir.
GÜÇLENDİRİLMİŞ ALTYAPI VE ÜSTYAPI	1. Ulaşım Ağlarının Güçlendirilmesi	1. Karayolu, denizyolu, havayolu ağları ve raylı sistemler anahtar sektörleri destekleyecek şekilde güçlendirilecektir. 2. İzmir Limanı'nın ulaşım bağlantıları ve altyapısı güçlendirilerek, limanda ele geçirilen konteyner miktarı artırılabilecektir. 3. Deniz ulaşımı ve raylı sistemler öncelikli olmak üzere kent içi ulaşım olanakları güçlendirilecektir. 4. Merkez ve ilçeler arasındaki ulaşım bağlantıları ve kırsal ulaşım altyapısı güçlendirilecektir.
	2. Doğal ve Tarihi Varlıkların Değerlendirilmesine İlişkin Altyapının ve Kent Estetiğinin İyileştirilmesi	1. Mevcut doğal, tarihi ve kültürel varlıkların değerlendirilmesine olanak sağlayacak şekilde altyapı geliştirilecektir. 2. Turizm için önemli alanlar görsel algılama ve çevre düzeni açısından iyileştirilecektir.
	3. Sosyal, Kültürel Altyapı ve Kentsel Dönüşümler Yaşam Kalitesinin Yükseltilmesi	1. Kentsel dönüşüme yönelik çalışmalar hayata geçirilecektir. 2. Sosyal donatı alanlarının nitelik ve kapasitesi artırılabilecektir.
	4. Kentsel ve Kırsal Altyapının İyileştirilmesi	1. Çevresel altyapı geliştirilecektir. 2. Enerji altyapısı geliştirilecektir. 3. Afet riski taşıyan alanlarda altyapı ve afet yönetimi kapasitesi güçlendirilecektir. 4. Bilgi ve iletişim altyapısı güçlendirilecektir.