



İZMİR BÖLGE PLANI 2010-2013

2010-2013 İzmir Bölge Planı İlçe Toplantıları

Torbalı Özet Raporu

Aralık 2010

2010-2013 İzmir Bölge Planı İlçe Toplantıları Torbalı Özet Raporu

Nüfus Yapısı -Sosyoekonomik Gelişmişlik - Ulaşım¹

- Torbalı'nın nüfusu 2009 ADNKS verilerine göre 124.581'dir.
- Türkiye'de 872 ilçe arasında gelişmişlik açısından 54. sıradadır (DPT, 2004).
- Torbalı'da 2008-2009 yıllarındaki nüfus artışı, İzmir ortalamasının (% 18,9) biraz üzerinde % 21,5 olarak seyretmiştir.
- Torbalı'da ikamet edip İzmir dışında başka bir il nüfusuna kayıtlıların oranı %49,82'dir. (Burada sırasıyla Diyarbakır, Şanlıurfa, Mardin, Konya, Muş, Ağrı ve diğer iller görülmektedir.)
- Torbalı'da şehir nüfus oranı % 90,9'dur. Diğer ilçelerle karşılaştırıldığında, bu oranla ortalarda bir yerde olduğu gözlemlenmektedir.
- Torbalı'da 29,7 medyan yaş ile İzmir'de 30 ilçe içinde Gaziemir ile birlikte en genç medyan yaşa sahip üçüncü ilçedir.
- Okulöncesi eğitimde derslik başına düşen öğrenci sayısının ideal alt sınırına (20) oldukça yakın bir ortalamaya (19) sahip olmasına rağmen, ilköğretim düzeyinde derslik ihtiyacı açıkça görülmektedir. Lise ve meslek lisesi düzeyinde derslik ihtiyacı daha da artmaktadır.
- Dokuz Eylül Üniversitesi'nin Torbalı'da da birimlerinin bulunması olumludur.
- İlçenin karayolu ve demiryolu bağlantıları güçlüdür. (Torbalı-Bayındır-Ödemiş-Kiraz-Alaşehir aksında ile İzmir ve Ege Bölgesi karayolu bağlantıları, Tire-Torbalı akslarında bulunan sanayi bölgelerine demiryolu ile taşıma imkanı bulunmaktadır.)

Doğal Koruma ve Turizm²

- Küçükmenderes Havzası, Torbalı'da da havzadaki birçok yerleşke gibi evsel atıksu arıtma tesisi bulunmadığından kirlenmektedir.
- Torbalı'da sanayi tesislerinin yoğunluğu ve bu tesislerin atıklarının doğrudan Fetrek Çayı ve Küçük Menderes Nehrine deşarj edilmesinin sonuçlarından biri olarak tarım alanlarının yok olma tehlikesini ortaya çıkarmaktadır.
- Arkeolojik sit alanlarından Metropolis Torbalı'da bulunmaktadır. (İBB, 2008a).

Tarım³

- Torbalı'da birinci ve ikinci sınıf toprakların yoğunlaştığı görülmektedir.
- Küçük Menderes Nehri'nin suladığı kendi adını taşıyan ovada yer alan Torbalı'da, Karakuyu bölgesinde zeytin alanları yoğundur.
- Kümes hayvancılığı açısından da İzmir ili içerisinde öne çıkan ilçelerdendir.

Enerji⁴

- Torbalı-Oğlanağası yöresinde biyogaz potansiyeli mevcuttur.
- Torbalı'da %45 Demir(Fe) 2.152.000 ton Görünür+Muhtemel rezervli saha özel sektör tarafından çimento hammaddesi olarak zaman zaman işletilmektedir.

¹İzmir Mevcut Durum Analizi (Haziran 2009), İZKA. 2009; İzmir Mevcut Durum Raporu, İZKA. 2008; İlçelerin Sosyo-Ekonomik Gelişmişlik Sıralaması Araştırması, DPT.2004

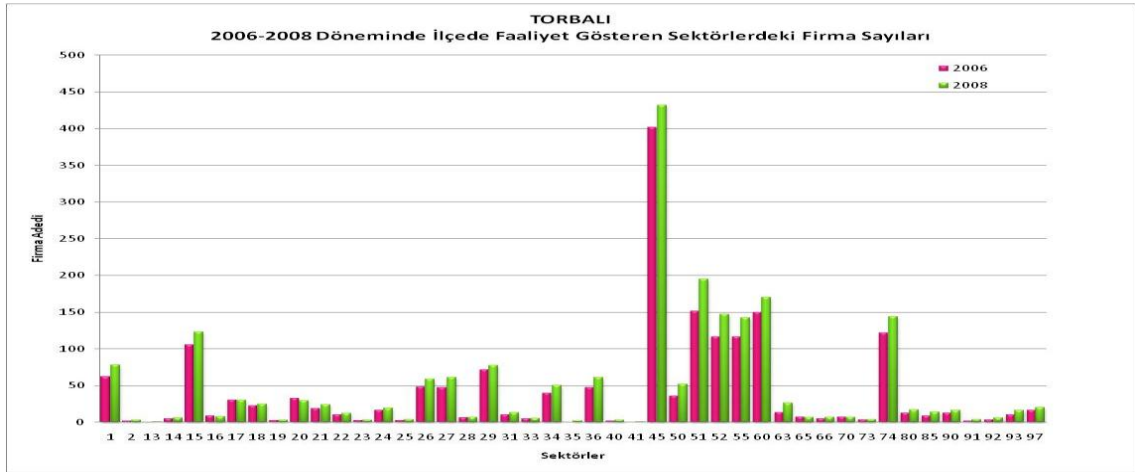
²2010-2013 İzmir Bölge Planı, İZKA. 2010; İzmir Mevcut Durum Raporu, İZKA. 2008

³adi geçen eser

⁴İzmir Mevcut Durum Raporu, İZKA. 2008

Toplam Firma Sayısı⁵

- 2008 itibarıyla Torbalı'da 45 sektörde 2133 adet firma bulunmaktadır. (İzmir'deki toplam firma sayısının % 2,42'dir).
- Firma sayısı bakımından ilçede inşaat sektörü açık ara öndedir.
- 2006-2008 arasında firma sayısında yaşanan değişim açısından incelendiğinde; Torbalı'da en büyük olumsuz değişim Gayrimenkul Faaliyetleri, Mali Aracı Kuruluşların Faaliyetleri, Ağaç ve Ağaç Mantarı Ürünleri ve Tütün ürünleri sektörlerinde görülmüştür. En büyük olumlu gelişim görülen üç sektör ise Üye Olunan Kuruluşların Faaliyetleri, Destekleyici Ulaştırma Faaliyetleri ve Sağlık Hizmetleri sektörleridir.



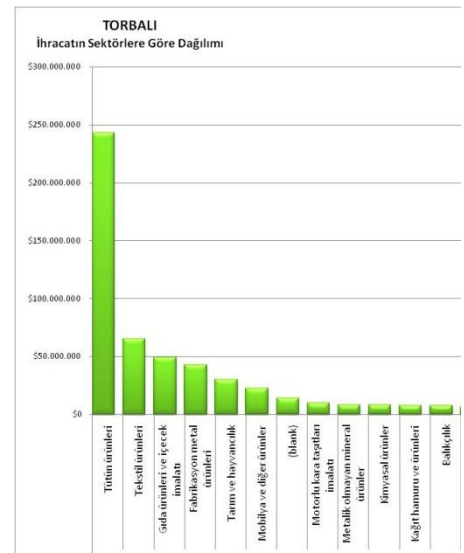
Şekil 1: Torbalı'daki Firmaların Sektörel Dağılımı

Toplam Çalışan Sayısı⁶

- 2008 yılında Torbalı'da toplam çalışan sayısı 28.856 ile İzmir ilindeki toplam çalışan sayısının % 4,38'idir. Ancak Torbalı ilçesi, istihdamda Konak ilçesinin %14,47'si kadardır.

Toplam İhracat Oranı⁷

- 2008 verilerine göre İzmir'den gerçekleşen toplam ihracatın % 6,30'u Torbalı'dandır.
- İlçenin ihracatında Tütün ürünleri, Tekstil Ürünleri, Gıda ürünleri ve İçecek ile Fabrikasyon metal ürünleri üst sıralarda yer almaktadır.



Şekil 2: Torbalı'dan İhraç Edilen Ürünler ve Payları

⁵ İzmir Kümelene Analizi İstatistik Rapor, İZKA. 2009

⁶ İzmir Kümelene Analizi İstatistik Rapor, İZKA. 2009

⁷ adı geçen eser

İlçe	İlçedeki Çalışan Sayısı	İlçedeki Çalışan Sayısının İzmir Toplamına Oranı (%)	İlçedeki Firma Sayısı	İlçedeki Firma Sayısının İzmir Toplamına Oranı (%)	İhracat (ABD \$)	İlçe İhracatının İzmir Toplamına Oranı (%)
Aliğa	27.225	4,14%	1.719	1,95%	673.307.314 \$	8,14%
Balçova	10.947	1,66%	1.498	1,70%	32.222.238 \$	0,39%
Bayındır	1.806	0,27%	418	0,47%	602.108 \$	0,01%
Bayraklı	474	0,07%	62	0,07%	14.445.201 \$	0,17%
Bergama	7.159	1,09%	1.348	1,53%	15.993.701 \$	0,19%
Beydağ	677	0,10%	128	0,15%	907.072 \$	0,01%
Bornova	117.713	17,88%	14.285	16,23%	1.544.141.607 \$	18,67%
Buca	28.257	4,29%	5.903	6,70%	73.493.224 \$	0,89%
Çeşme	7.661	1,16%	1.641	1,86%	127.080 \$	0,00%
Çiğli	39.234	5,96%	2.573	2,92%	919.147.867 \$	11,11%
Dikili	3.287	0,50%	803	0,91%	6.115.325 \$	0,07%
Foça	2.631	0,40%	499	0,57%	261.055.690 \$	3,16%
Gaziemir	32.360	4,92%	2.350	2,67%	226.886.042 \$	2,74%
Güzelbahçe	3.167	0,48%	606	0,69%	9.523.193 \$	0,12%
Karabağlar	520	0,08%	90	0,10%	29.345.335 \$	0,35%
Karaburun	819	0,12%	235	0,27%	429.307 \$	0,01%
Karşıyaka	47.504	7,22%	7.644	8,68%	69.827.753 \$	0,84%
Kemalpaşa	32.133	4,88%	1.984	2,25%	662.985.166 \$	8,02%
Kınık	1.105	0,17%	221	0,25%	1.483.082 \$	0,02%
Kiraz	1.471	0,22%	267	0,30%	58.928 \$	0,00%
Konak	199.310	30,28%	31.446	35,72%	2.950.799.884 \$	35,68%
Menderes	13.417	2,04%	1.737	1,97%	62.062.958 \$	0,75%
Menemen	15.036	2,28%	1.706	1,94%	128.080.420 \$	1,55%
Narlidere	5.237	0,80%	869	0,99%	2.594.921 \$	0,03%
Ödemiş	8.645	1,31%	1.721	1,95%	20.052.668 \$	0,24%
Seferihisar	3.071	0,47%	761	0,86%	15.461.137 \$	0,19%
Selçuk	4.883	0,74%	812	0,92%	3.527.211 \$	0,04%
Tire	7.583	1,15%	1.143	1,30%	23.047.441 \$	0,28%
Torbalı	28.856	4,38%	2.133	2,42%	520.581.038 \$	6,30%
Urla	6.037	0,92%	1.437	1,63%	1.357.863 \$	0,02%
Toplam	658.225	100,00%	88.039	100,00%	8.269.662.775 \$	100,00%

Tablo 1: İzmir ve İlçelerinin Çalışan Sayısı, Firma Sayısı ve Toplam İhracat Büyüklüğü Bakımından Karşılaştırması

Torbalı GZFT Analizi⁸

TORBALI	GÜÇLÜ YANLAR	ZAYIF YANLAR	FIRSAT	TEHDİT
EKONOMİK				
Tarım	Tarım alanlarının büyüklüğü	Veraset nedeniyle tarımsal arazilerin küçük parçalara bölünmesi	Organik ürünlere olan ilginin artması	Tarım topraklarında bilinçsiz kullanım sonucu oluşan kirlilik
	Toprak ve tarım yönünden yılda birden fazla ürün elde edilmesi	Tarım ürünlerinin bir birlik altında pazarlanamaması	Kadın çiftçilerin örgütlenme talepleri	Yer altı sularının azalması sonucu yaşanan sıkıntılar
	Tüm yıl boyunca devam eden tarımsal faaliyetler	Sulama altyapısındaki yetersizlik		Dağ köylerindeki arazilerin küçük parçalar halinde parçalanarak yazlık konut olarak kullanılması
	İlçeye ekonomik girdi sağlayan hayvancılık	Tarımsal sulamada suyun bilinçsizce kullanılması		
	İlçenin güney ve batısının hayvancılığa elverişli olması	Tarım alanlarının sanayi alanı olarak kullanılması (Yazıbaşı ve İzmir Aydın devlet yolu civarı gibi)		
	Süt sığırcılığında örgütlenmenin olması	Tarımsal sanayi işletmeleri ile çiftçi arasındaki kar bölüşümünün adaletsiz olması		
	Damızlık düve yetiştiriciliği	Çiftçinin örgütlenememesi		
	Dağ köylerinde organik tarım imkanlarının varlığı	Tarım alanında teknik uzman personelin yeterli olmaması		
	Tarımda makineleşmeye geçişin sağlanmış olması	Küçük çiftçi işletmelerinde teknolojinin yeterince kullanılmaması		
	Marka olabilecek nitelikte zeytinyağı üretimi	Bilinçsiz gübreleme yapılıyor olması		
	Sebze, meyve, pamuk, zeytin, salçalık ve kurutmalık domates gibi tarıma dayalı sanayi kullanımına açık olan ürünlerin yetiştiriliyor olması			
Sanayi	Sanayi gelişimine açık olması	Planlı sanayi alanları yanında plansız sanayileşme ve altyapı yetersizlikleri	Boş sanayi alanlarının varlığı	Ekonomik istikrarsızlıktan ötürü mermer sektöründeki bir çok küçük yatırımcının

⁸Yukarıdaki tabloda, İZBP hazırlık sürecinde ilçe GZFT Analizi toplantıları kapsamında 18 Eylül 2008 tarihinde Torbalı'da gerçekleştirilen toplantının bulgularını görebilirsiniz. Bu analizdeki tespitler GZFT Analizi yöntemi gereği katılımcıların ilçeye ilgili görüş ve tespitlerini yansıtmaktadır.

				dalgalanmaya dayanamaması
	KSS, Torbalı OSB ve Pancar OSB'nin varlığı	Yüksek sanayi potansiyeline yetecek enerji altyapısının yetersizliği		
	Mermerciliğin gelişmiş olması	Mevcut tarım potansiyeline uygun sanayi gelişim politikası bulunmaması		
	Philip Morris, JTI ve Opel gibi yüksek istihdam sağlayan uluslararası firmaların İlçe'de yer alması	Tarım ve sanayi ile ilgili yetersiz altyapı nedeniyle yatırım alanlarının cazibesinin azalması		
	Bacalı sanayinin az olması (Tarıma dayalı sanayi, ahşap, makine sanayileri ağırlıkta)			
Turizm	Çevresinde Selçuk ve Kuşadası gibi turizm kentlerinin bulunması	Kent merkezine yakın olması dolayısıyla oluşan, yerli ve yabancı turistlerin ihtiyacını karşılayacak tesislerin bulunmaması		
	Kültür turizmine olanak veren kültürel varlıkların bulunması			
İş gücü	İlçede Dokuz Eylül Üniversitesi Torbalı Meslek Yüksekokulunun bulunması	Kalifiye olmayan işsiz sayısındaki artış		Bölgeye dışarıdan gelen aşırı göç nedeniyle bölgedeki işsizlik oranının yükselmesi
	İlçede bulunan meslek yüksekokulunun mermercilik sektörüne teknik ve kalifiye eleman yetiştirmesi	Nitelikli işgücünün dışarıya olan göçü		Kırsal alanda oluşan mesleksiz genç nüfus
	İzmir'e yakın olmasından ötürü büyük yatırımlar için kalifiye eleman sıkıntısı yaşanmıyor olması			
	Bölgede genç nüfusun fazla olması			
	İstekli ve tecrübeli çiftçi kadınların varlığı			
Genel			Lojistik konusunda yatırım potansiyeline sahip olması	
			Geniş hazine arazilerinin mevcut olması	
			İzmir merkeze ulaşım kolaylığı	

SOSYAL VE KÜLTÜREL YAPI		Fabrikalarda ve hizmet sektöründe çalışan nitelikli nüfusun İzmir merkezde yaşıyor olması	Artan nüfus için eğitim ve sağlık konusunda yatırım alanlarının bulunması	Sanayi ve tarımın önemli yer tutmasından dolayı, özellikle doğu ve Güneydoğu Anadolu Bölgelerimizden fazla göç olması
		Meslek lisesindeki eğitim malzemelerindeki yetersizlik		Diğer illerden alınan göçün ekonomi ve güvenliği tehdit etmesi
		Niteliksiz işgücünü eğitecek kurum eksikliği		
		Sosyal ve kültürel donatılardaki yetersizlik		
		Varolan sosyal ve kültürel tesislerin atıl kalmış olması		
		Doğu illerden alınan göç sonucu ortaya çıkan sosyal sorunlar, eğitim seviyesindeki düşüş ve suç oranındaki artış		
		Çalışan çocuk nüfusundaki artış eğilimi		
POLİTİK YAPI VE KURUMSAL KAPASİTE		Üniversite ile sanayi arasında işbirliği ortamının yeterli düzeyde oluşmamış olması		
ÇEVRE ve ENERJİ	Rüzgar enerjisi için uygun koşullara sahip olması		Alternatif enerjiye olan ilginin artması.(yabancı yatırımcıların gelmesi)	
			Sanayide arıtma eksikliği nedeniyle çevre kirliliği	
DOĞAL VE KÜLTÜREL VARLIKLAR	Tarihi sit alanlarının ve kalıntıların varlığı	Tarihi değere sahip kültürel varlıkların tanıtımının yapılamıyor olması		Tarımsal ve endüstriyel faaliyetler sonucunda yer altı suyunda azalma
	Metropolis antik şehri ve Abdülhamit'in evlerinin ilçede yer alması			
	İlçeye özgü nadide bitki olan Mantar Meşesi ve Sığla Ağacı'nın varlığı			
	Ayrancılar'da doğal su kaynağının yer aldığı bir mesire alanı			

ALTYAPI VE KENTLEŞME	İklim, üretim ve yaşam açısından tercih edilen bir bölge olması	Beldelerdeki (ör: yazıbaşı) altyapı yetersizliği		
	Havalimanına ve İzmir Aydın karayoluna yakın olması	Metropole yakın olmasına rağmen hizmetlerde ve ulaşımda yaşanan aksaklıklar		
	Ulaşım açısından İBB sınırları içine girmesiyle olanakların artmış olması	Metro bağlantısının henüz kurulmamış olması		
		Dışarıdan alınan göç sonucu çarpık kentleşme		

Tablo 2: Torbalı GZFT Analizi Tablosu

İLÇE	2008 KOBİ Mali Destek Programı		2008 Sosyal Kalkınma Mali Destek Programı		2009 Tarım ve Kırsal Kalkınma Mali Destek Programı		2009 Turizm ve Çevre Mali Destek Programı		GENEL TOPLAM	
	Toplam Proje Başvuru Sayısı	Toplam Başarılı Proje Sayısı*	Toplam Proje Başvuru Sayısı	Toplam Başarılı Proje Sayısı*	Toplam Proje Başvuru Sayısı	Toplam Başarılı Proje Sayısı**	Toplam Proje Başvuru Sayısı	Toplam Başarılı Proje Sayısı**	Proje Başvurusu	Başarılı Proje
Aliağa	6	2	1	0	2	0	0	0	9	2
Balçova	1	0	7	2	2	0	1	0	11	2
Bayındır	1	0	1	0	5	0	3	1	10	1
Bayraklı	1	0	5	0	2	1	7	1	15	2
Bergama	7	1	3	1	13	4	4	1	27	7
Beydağ	2	0	0	0	3	2	1	1	6	3
Bornova	78	14	25	4	22	6	6	3	131	27
Buca	7	1	7	1	1	0	1	0	16	2
Çeşme	5	0	5	0	0	0	8	4	18	4
Çiğli	68	12	8	3	7	1	3	0	86	16
Dikili	3	0	2	0	5	1	7	1	17	2
Foça	3	1	0	0	0	0	0	0	3	1
Gaziemir	18	3	2	0	4	0	2	0	26	3
Güzelbahçe	3	0	0	0	2	1	0	0	5	1
Karabağlar	5	2	5	0	3	0	1	1	14	3
Karaburun	4	1	4	2	2	2	3	0	13	5
Karşıyaka	9	3	11	2	4	1	8	1	32	7
Kemalpaşa	48	11	3	1	21	7	0	0	72	19
Kınık	3	0	0	0	2	1	11	2	16	3
Kiraz	2	0	6	3	7	3	3	2	18	8
Konak	55	12	93	28	24	8	28	8	200	56
Menderes	27	5	18	6	6	3	3	3	54	17
Menemen	13	1	5	3	18	5	2	1	38	10
Narlıdere	1	0	2	1	1	0	0	0	4	1
Ödemiş	8	3	4	1	11	4	9	2	32	10
Seferihisar	2	1	3	1	7	4	5	1	17	7
Selçuk	3	0	1	1	0	0	5	4	9	5
Tire	12	5	3	0	14	5	2	0	31	10
Torbalı	43	11	5	2	10	3	0	0	58	16
Urla	3	0	3	0	9	2	5	1	20	3
TOPLAM	441	89	232	62	207	64	128	38	1008	253

Tablo 3: İlçelerden İZKA Mali Destek Programlarına Başvuran ve Başarılı Bulunup Sözleşme İmzalayan Proje Sayıları

*2008 KOBİ ve 2008 Sosyal Kalkınma Mali Destek Programları başvuru değerlendirme sürecinin sonunda başarılı bulunup sözleşme imzalanan ve uygulaması biten projeler

**2009 Tarım ve Kırsal Kalkınma ile 2009 Turizm ve Çevre Mali Destek Programları başvuru sürecinin sonunda başarılı bulunup sözleşme imzalanan ve uygulaması devam eden projeler

İZMİR BÖLGE PLANI 2010-2013

GELİŞME EKSENLERİ	STRATEJİK ÖNCELİKLER	HEDEFLER
İŞLETMELERDE REKABET EDEBİLİRLİK	1. Bölgesel Ar-Ge ve Yenilik Kapasitesinin Geliştirilmesi	1. Bölgesel Yenilik Stratejisi geliştirilecektir. 2. Üniversiteler ve araştırma enstitüleri ile kamu kurumları ve işletmeler arasında işbirliği güçlendirilecektir. 3. Anahtar sektörler başta olmak üzere Ar-Ge altyapısı güçlendirilecektir. 4. Yenilik, Ar-Ge ve teknoloji bilinci yükseltilecektir. 5. Yenilik odaklı girişimler geliştirilecektir. 6. İşletmelerin teknoloji kapasiteleri artırılabilecek ve işletmelerde ileri teknoloji kullanımı yaygınlaştırılacaktır. 7. İzmir Teknoloji Geliştirme Bölgesi'nin daha etkin çalışması ve Bölge'deki firma sayısının artması sağlanacaktır.
	2. İşletmelerde Kurumsallaşma, Üretim ve Pazarlama Kapasitesinin Artırılması	1. Markalaşma teşvik edilerek coğrafi işaretli ürün sayısı ve marka tescillerinin Türkiye içindeki payı artırılabilecektir. 2. İşletmelerin ulusal ve uluslararası pazarlarda etkinliği ve Türkiye içindeki ihracat payı artırılabilecektir. 3. Aile şirketlerinde kurumsallaşma sağlanacaktır. 4. KOBİ'lerin üretim ve kalite süreçleri iyileştirilecektir. 5. KOBİ'lerin finansman olanakları ve mevcut mali desteklerden faydalanma kapasitesi artırılabilecektir. 6. Tarımsal kooperatif ve birliklerin özellikle kurumsallaşma, yönetim ve pazarlama konularında daha etkin çalışması sağlanacaktır.
	3. Kümelenmelerin Oluşturulması ve Düzenli Sanayileşmenin Sağlanması	1. 2012 yılına kadar Kümelenme Stratejisi oluşturulacak, kümelenmeyi destekleyen işbirliği ağları geliştirilecek ve kümelenme bilinci yaygınlaştırılacaktır. 2. Kümelenme potansiyeline sahip sektörler başta olmak üzere anahtar sektörlerde örnek teşkil edecek iki kümelenme oluşumu desteklenecektir. 3. Gıda ve İçecek sanayinin potansiyel küme alt sektörlerinde kümelenme oluşumları desteklenerek tarım sektörü ile entegrasyonu sağlanacaktır. 4. Giyim eşyası sanayinin potansiyel küme alt sektörlerinde kümelenme oluşumları desteklenecek ve İzmir'in moda tasarım merkezi olması sağlanacaktır. 5. Lojistik sektöründe kümelenme oluşumları desteklenecektir. 6. Endüstriyel makine imalatı sektörünün alt sektörlerinde potansiyel küme oluşumları desteklenecektir. 7. İhtisas organize sanayi ve endüstri bölgeleri kurulacak ve var olan bölgelerin daha etkin kullanımı sağlanacaktır.
	4. Üretim ve Hizmet Altyapısının Güçlendirilmesi	1. OSB, KSS, serbest bölge, teknoloji geliştirme merkezlerinin altyapıları güçlendirilecektir. 2. Gıda ürünlerine yönelik kurutma-soğutma, depolama ve gıda güvenliği için gerekli altyapılar oluşturulacaktır. 3. Başta alternatif turizm türlerinde olmak üzere turizm altyapısı geliştirilecektir. 4. Tarımsal üretimde altyapı güçlendirilecektir.
	5. KOBİ'lerde Temiz Üretim Uygulamalarının Arınması	1. Bölgede temiz üretim ile ilgili farkındalık artırılabilecektir. 2. İşletmelerin çevre mevzuatına, çevre yönetim sistemlerine uyumu desteklenecektir.
	6. Sektörel Bazda Verimliliğin ve Ekonomik Çeşitliliğin Sağlanması	1. Tarım sektörü kapsamında organik tarım ve iyil tarım uygulamaları yaygınlaştırılacaktır. 2. Gıda ve İçecek sanayinde organik ve kalma değeri yüksek gıda ürünlerinin işlenmesi ve pazarlanması desteklenecektir. 3. Giyim eşyası sanayinde organik ve çevre dostu tekstil üretimi desteklenecektir. 4. Yenilenebilir enerji kaynaklarına yönelik öncelikli yatırım alanları saplanacak ve değerlendirilecektir. 5. Turizmin geliştirilmesine yönelik yatırımlar desteklenecektir.
	7. Bölge Tanıtımının Sağlanması	1. Kentsel Pazarlama Stratejisi oluşturulacak ve uygulanacaktır. 2. Anahtar sektörlerde yatırım tanıtımı yapılacaktır. 3. Kültür ve turizm olanakları tanıtılarak turizmden elde edilen gelir artırılabilecektir.
İSTİHDAM VE SOSYAL BÜTÜNLEŞME	1. İstihdamın ve İşgücü Verimliliğinin Artırılması	1. Bölgesel İşgücü Stratejisi oluşturulacak ve uygulanacaktır. 2. Anahtar sektörler başta olmak üzere ara eleman ihtiyaçları gözetilerek mesleki eğitim geliştirilecektir. 3. Anahtar sektörler başta olmak üzere nitelikli insan kaynağı geliştirilecektir. 4. Dezavantajlı grupların işgücüne katılımı artırılabilecektir.
	2. Eğitim ve Sağlık Hizmetlerinin İyileştirilmesi	1. Okulöncesi eğitim ve yaygın eğitim desteklenecektir. 2. Erişim ve kalite desteklenerek eğitim hizmetlerinin etkinliği artırılabilecektir. 3. Başta konuyuca sağlık ve ana-çocuk sağlığı hizmetleri olmak üzere birinci basamak sağlık hizmetleri güçlendirilecektir.
	3. Sosyal İçeriminin Güçlendirilmesi ve Yoksullukla Mücadele	1. Sosyal hizmetler iyileştirilecektir. 2. Göçle gelenlerin kent yaşamına uyumu sağlanacaktır. 3. Kırsal alanlarda yaşam koşulları ve iş imkanları geliştirilecektir.
SÜRDÜRÜLEBİLİR ÇEVRE	1. Havza Alanları, Turizm Değerine Sahip Bölgeler ve Kırsal Alanlarda Sürdürülebilir Su ve Atıksu Yönetiminin Sağlanması	1. Su havzalarında kirlilik kontrolü ve havza yönetimi sağlanarak kirlilik azaltılacak, su kalitesi iyileştirilerek bir üst kaliteye (II. ve III. su kalitesi) taşınacaktır. 2. Sürdürülebilir içme suyu ve kullanma suyu yönetimi sağlanacaktır. 3. Sanayide ve kentsel kullanımda sürdürülebilir atıksu yönetimi sağlanacaktır. 4. Tarımsal faaliyetler sonucu oluşan toprak ve su kirliliği önenecektir.
	2. Sürdürülebilir Katı ve Tehlikeli Atık Yönetiminin Sağlanması	1. Kentsel ve endüstriyel katı ve tehlikeli atıkların geri dönüşüm, kazanım, yeniden kullanımı sağlanacaktır. 2. Katı atık ve tehlikeli atık depolama ve bertaraf kapasiteleri artırılabilecektir. 3. Sanayide ve kentsel kullanımdaki atıklar değerlendirilecektir.
	3. Hava Kalitesinin Kontrolü ve İyileştirilmesinin Sağlanması	1. Sanayide ve evsel ısıtmada yenilenebilir ve temiz enerji kullanımı desteklenecektir. 2. Sanayi yoğun alanlarda hava kirliliği kontrolü sağlanacaktır.
	4. Hassas Ekosistemler ve Biyoçeşitliliğin Devamlılığının Sağlanması	1. Bölgede ulusal ve uluslararası öneme sahip ekosistemler koruma kullanma dengesi gözetilerek canlandırılacaktır. 2. Biyoçeşitlilik korunacaktır.
	5. Enerji Verimliliğinin Sağlanması	1. Enerji verimliliği özendirilecek ve buna yönelik teknoloji kullanımı desteklenecektir.
GÜÇLENDİRİLMİŞ ALTYAPI VE ÜSTYAPI	1. Ulaşım Ağlarının Güçlendirilmesi	1. Karayolu, denizyolu, havayolu ağları ve raylı sistemler anahtar sektörleri destekleyecek şekilde güçlendirilecektir. 2. İzmir Limanı'nın ulaşım bağlantıları ve atıpsısı güçlendirilerek, limanda etileşlenen konteynir miktarı artırılabilecektir. 3. Deniz ulaşımı ve raylı sistemler öncelikli olmak üzere kent içi ulaşım olanakları güçlendirilecektir. 4. Merkez ve ilçeler arasındaki ulaşım bağlantıları ve kırsal ulaşım altyapısı güçlendirilecektir.
	2. Doğal ve Tarihi Varlıkların Değerlendirilmesine İlişkin Altyapının ve Kent Estetiğinin İyileştirilmesi	1. Mevcut doğal, tarihi ve kültürel varlıkların değerlendirilmesine olanak sağlayacak şekilde altyapı geliştirilecektir. 2. Turizm için önemli alanlar görsel algılama ve çevre düzeni açısından iyileştirilecektir.
	3. Sosyal, Kültürel Altyapı ve Kentsel Dönüşümle Yaşam Kalitesinin Yükseltilmesi	1. Kentsel dönüşüme yönelik çalışmalar hayata geçirilecektir. 2. Sosyal donatı alanlarının nitelik ve kapasitesi artırılabilecektir.
	4. Kentsel ve Kırsal Altyapının İyileştirilmesi	1. Çevresel altyapı geliştirilecektir. 2. Enerji altyapısı geliştirilecektir. 3. Afet riski taşıyan alanlarda altyapı ve afet yönetimi kapasitesi güçlendirilecektir. 4. Bilgi ve iletişim altyapısı güçlendirilecektir.