



İZMİR BÖLGE PLANI 2010-2013

2010-2013 İzmir Bölge Planı İlçe Toplantıları

Bayındır Özet Raporu

Ocak 2011

2010-2013 İzmir Bölge Planı İlçe Toplantıları Bayındır Özet Raporu

Nüfus Yapısı - Sosyoekonomik Gelişmişlik¹

- Bayındır'ın nüfusu 2009 ADNKS verilerine göre 41.244'tür. Bu nüfusun, %87'sine yakını İzmir nüfusuna kayıtlılardan oluşmaktadır.
- Türkiye'de 872 ilçe arasında gelişmişlik açısından 392. sıradadır (DPT, 2004). İzmir'de merkez dışındaki ilçeler arasında ise en az gelişmiş 4. ilçedir. (Kiraz, Beydağ, Kınık'ın önünde yer almaktadır.)
- Bayındır'da 2008-2009 yıllarındaki nüfus artışı, İzmir ortalamasının (% 18,9) aksine negatiftir (% -17,2). İlçede gözlenen azalma ile ilgili olarak, tarıma dayalı ekonomi sonucu özellikle genç işsiz nüfusun çevre il ve ilçelere göç etmesinin sonucu olarak gerçekleştirildiği söylenebilir.
- Bayındır'da şehir nüfus oranı % 51,9'dur. İzmir ilindeki diğer ilçelerle karşılaştırıldığında oldukça düşüktür. Bucak ve köylerde yaşayan nüfus ile merkezde yaşayan nüfus yarı yarıyadır.
- Bayındır 37,3 medyan yaş ile hem İzmir'in (32,8) oldukça üstündedir hem de Karaburun (43,2), Dikili (39,0), Karşıyaka (37,7) ve Beydağ (37,4) arkasından gelmektedir. Ortalama hanehalkı büyüklüğü Bayındır ilçesinde düşüktür. (TÜİK, 2008: s.39). Bu iki veri de, nüfus artış hızının negatif olması ile aynı şekilde, Bayındır ilçesinde oldukça yaşlı bir nüfusun yaşadığının ve genç nüfusun iş amaçlı diğer ilçe ve illere taşındığının diğer göstergeleridir.
- Okul öncesi eğitimde okul başına düşen öğrenci sayısı 17(Kınık ilçesi ile aynı) ve derslik başına düşen öğrenci sayısı 12 (Seferihisar'da 9)'dir. Bu veriler ile İzmir'in tüm ilçelerinde önlere yer almaktadır. Ancak bu durumda yaşlı nüfusun fazla olmasından kaynaklandığını söyleyebiliriz.
- Bayındır'da Mesleki Eğitim Merkezi bulunmaktadır.
- Ege Üniversitesi Meslek Yüksek Okulu da bulunmaktadır.

Doğal Koruma² ve Turizm

- Kanalizasyon şebekesi ile hizmet verilen belediye nüfusu verilerine bakıldığında, Bayındır, Aliağa, Bergama, Beydağ, Çeşme, Dikili, Kiraz, Menemen, Ödemiş, Selçuk, Torbalı ilçeleri ile birlikte bu konuda çalışmalara ihtiyaç duyan ilçelerdendir. (Özellikle Çırpı ve Zeytinova) (TÜİK, 2008).
- 2006 yılında TÜİK tarafından yayınlanan içme ve kullanma suyu şebekesi ile hizmet verilen belediye nüfusu verilerine göre; Bayındır (Zeytinova), Menderes (Özdere, Tekeli), Ödemiş (Bademli, Gölcük), Bergama, Beydağ, Çeşme, Dikili, Foça (Gerenköy) alanlarında yatırım ihtiyacı tespit edilmiştir (TÜİK, 2008).
- Katı atık hizmeti konusunda Bayındır Çırpı'da belediye nüfusunun %75'ine hizmet verilmektedir. Bu oranda, İzmir genelinin altındadır.
- Bayındır ilçelerinde Atıksu Arıtma Tesisi yapımına başlanmıştır.
- Bayındır, Beydağ, Kiraz, Ödemiş, Selçuk, Tire ve Torbalı ilçelerindeki artılmamış atıksu ve katı atık sorunu Küçük Menderes havzasının kirlenmesine sebep olmaktadır.
- Çevresel sorunların çeşitliliği ve buldukları alanların önemi itibarıyla en çok tehdit altında olan ilçeler Kemalpaşa, Ödemiş, Foça, Torbalı, Bayındır, Beydağ ve Aliağa'dır.
- Bayındır'daki Ovacık-Arpadağ Ormanı, yaban hayatı koruma alanıdır. 8062 hektarlık alan, karacalara yaşam alanı yaratan bu alanda karaçam ve kestane bulunmaktadır.

¹ *İzmir Mevcut Durum Analizi (Haziran 2009)*, İZKA. 2009; *İzmir Mevcut Durum Raporu*, İZKA. 2008; *İlçelerin Sosyo-Ekonomik Gelişmişlik Sıralaması Araştırması*, DPT.2004

² *2010-2013 İzmir Bölge Planı*, İZKA. 2010

- Jeotermal sahalarından olması nedeniyle, Bayındır ilçesi sağlık turizmi potansiyeline sahip bir ilçedir.
- Ayrıca Bayındır, Seferihisar, Dikili ile birlikte, sera ısıtması potansiyelinin değerlendirilmesi gereken ilçelerdendir.
- 27-30 Nisan tarihleri arası çiçek şenliği düzenlenmektedir.

Tarım³ ve Ekonomi

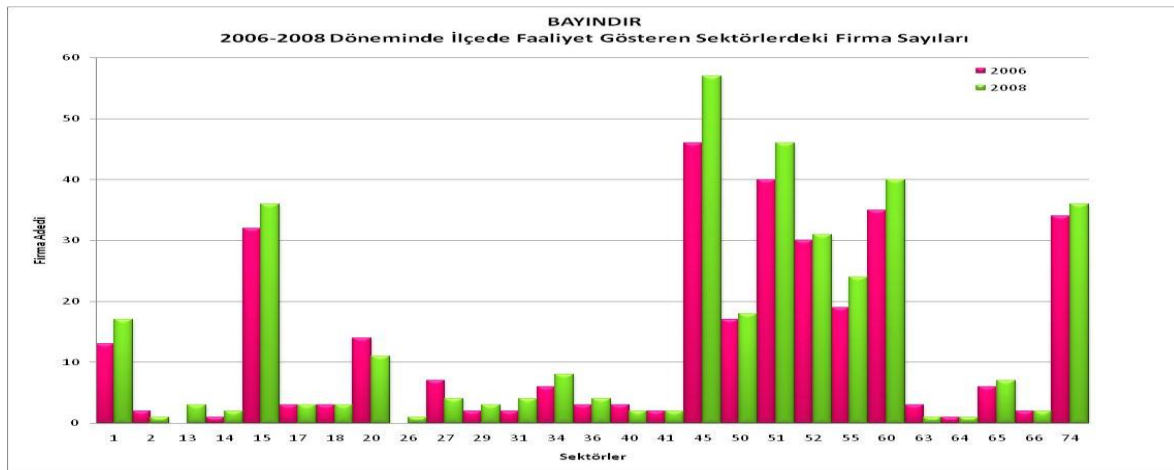
- Ödemiş havzasında yer alan Bayındır ilçesinde tarım sektöründe yoğunlaşma görülmektedir.
- Zeytin (İzmir'de üretilen toplam zeytinin %21,3'ü), domates, süs bitkileri ile "Ege Sultani Üzümü" ve "Ege İnciri" kapsamında coğrafi işaretle tescillenmiş üzüm ve incir öne çıkan tarımsal ürünlerdendir.
- Büyükbaş hayvancılığın varlığında, özellikle de sığır varlığında Bayındır ilçesi dikkat çeken ilçelerdendir.
- Bayındır Organize Çiçekçilik Bölgesi, Bayındır ilçe merkezi ve çevresinde yaygın bir üretim türüne dönüşmüş olan bahçe bitkileri ve çiçekçilik için, jeotermal kaynak olanaklarının da kullanılacağı organize çiçek seralarının bulunacağı bir bölgenin düzenlenmesi yapılmıştır.
- Bayındır'ın da içinde bulunduğu tarım ekonomisine dayanan ilçelerde, biyokütle enerjisi elde edilmesi ve kullanımını yaygınlaştırılması ekonomiye katkı sağlayacaktır.

Sanayi⁴

- Bayındır, diğer ilçelere göre sanayi de geridedir. Organize Sanayi Bölgesi ilçe için bu konuda olumlu bir gelişmedir.

Toplam Firma Sayısı⁵

- 2008 itibarıyla Bayındır'da 34 sektörde toplam 418 firma bulunmaktadır. (İzmir'deki toplam firma sayısının % 46'sıdır.). 2006 yılından 2008 yılına firma sayısında, %13,59'luk bir artış olmuştur.
- En çok firma sayısına sahip üç sektör 45-İnşaat, 51- Toptan Ticaret ve 60-Karayolu Taşımacılığı'dır.
- 2006-2008 yılları arasında firma sayısında, en büyük olumsuz değişim Araştırma ve Geliştirme Hizmetleri, Destekleyici Ulaştırma Faaliyetleri ve Ormancılık sektörlerinde görülmüştür. En büyük olumlu gelişim görülen dört sektör ise Eğlence, Kültür ve Spor Faaliyetleri, Diğer madencilik ve taşocakçılığı, Genel Elektrikli makine ve Teçhizat İmalatı ve Evlere Yönelik Hizmetler sektörleridir.



³ adı geçen eser

⁴ İzmir Mevcut Durum Raporu, İZKA. 2008

⁵ İzmir Kümelenme Analizi İstatistik Raporu, İZKA. 2009

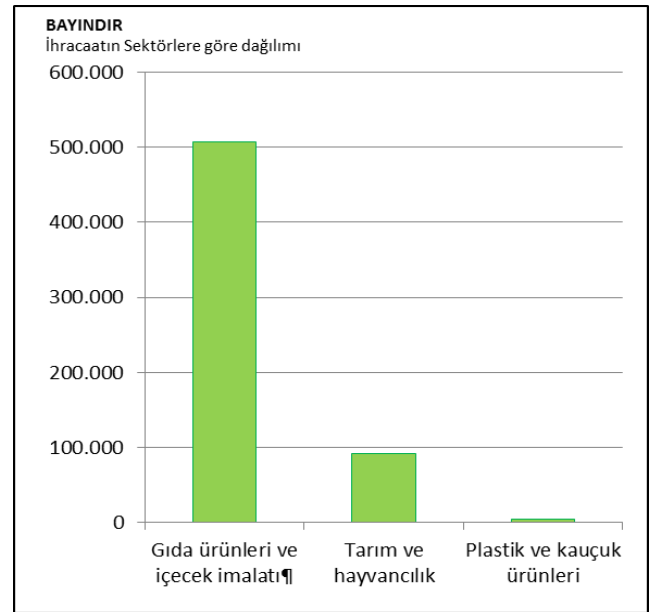
Şekil 1: Bayındır'daki Firmaların Sektörel Dağılımı

Toplam Çalışan Sayısı⁶

- 2008 yılında Bayındır'da toplam 1.806 kişi çalışmaktadır. (İzmir'de toplam çalışan sayısı 658.225'tir.) Bu veri Sosyal Güvenlik Kurumu'na kayıtlıların bilgisini içermektedir.

Toplam İhracat Oranı⁷

- Bayındır ilçesinin toplam ihracat oranı İzmir toplamının %0,01'ini oluşturmaktadır. İlçenin 3 temel ihracat grubu, Gıda ve içecek imalatı, Tarım ve hayvancılık ürünleri, Plastik ve kauçuk ürünleridir. Bu 3 ana sektör, Bayındır'dan yapılan ihracatın toplamını oluşturmaktadır.
- Büyüklük olarak bakıldığında, Bayındır ilçesinde kümelenmede herhangi bir sektör öne çıkmamaktadır.



Şekil 2: Bayındır'dan İhraç Edilen Ürünler ve Payları

⁶ *İzmir Kümelenme Analizi İstatistik Raporu*, İZKA.

2009

⁷ *adı geçen eser*

İlçe	İlçedeki Çalışan Sayısı	İlçedeki Çalışan Sayısının İzmir Toplamına Oranı (%)	İlçedeki Firma Sayısı	İlçedeki Firma Sayısının İzmir Toplamına Oranı (%)	İhracat (ABD \$)	İlçe İhracatının İzmir Toplamına Oranı (%)
Aliağa	27.225	4,14%	1.719	1,95%	673.307.314 \$	8,14%
Balçova	10.947	1,66%	1.498	1,70%	32.222.238 \$	0,39%
Bayındır	1.806	0,27%	418	0,47%	602.108 \$	0,01%
Bayraklı	474	0,07%	62	0,07%	14.445.201 \$	0,17%
Bergama	7.159	1,09%	1.348	1,53%	15.993.701 \$	0,19%
Beydağ	677	0,10%	128	0,15%	907.072 \$	0,01%
Bornova	117.713	17,88%	14.285	16,23%	1.544.141.607 \$	18,67%
Buca	28.257	4,29%	5.903	6,70%	73.493.224 \$	0,89%
Çeşme	7.661	1,16%	1.641	1,86%	127.080 \$	0,00%
Çiğli	39.234	5,96%	2.573	2,92%	919.147.867 \$	11,11%
Dikili	3.287	0,50%	803	0,91%	6.115.325 \$	0,07%
Foça	2.631	0,40%	499	0,57%	261.055.690 \$	3,16%
Gaziemir	32.360	4,92%	2.350	2,67%	226.886.042 \$	2,74%
Güzelbahçe	3.167	0,48%	606	0,69%	9.523.193 \$	0,12%
Karabağlar	520	0,08%	90	0,10%	29.345.335 \$	0,35%
Karaburun	819	0,12%	235	0,27%	429.307 \$	0,01%
Karşıyaka	47.504	7,22%	7.644	8,68%	69.827.753 \$	0,84%
Kemalpaşa	32.133	4,88%	1.984	2,25%	662.985.166 \$	8,02%
Kınık	1.105	0,17%	221	0,25%	1.483.082 \$	0,02%
Kiraz	1.471	0,22%	267	0,30%	58.928 \$	0,00%
Konak	199.310	30,28%	31.446	35,72%	2.950.799.884 \$	35,68%
Menderes	13.417	2,04%	1.737	1,97%	62.062.958 \$	0,75%
Menemen	15.036	2,28%	1.706	1,94%	128.080.420 \$	1,55%
Narlidere	5.237	0,80%	869	0,99%	2.594.921 \$	0,03%
Ödemiş	8.645	1,31%	1.721	1,95%	20.052.668 \$	0,24%
Seferihisar	3.071	0,47%	761	0,86%	15.461.137 \$	0,19%
Selçuk	4.883	0,74%	812	0,92%	3.527.211 \$	0,04%
Tire	7.583	1,15%	1.143	1,30%	23.047.441 \$	0,28%
Torbali	28.856	4,38%	2.133	2,42%	520.581.038 \$	6,30%
Urla	6.037	0,92%	1.437	1,63%	1.357.863 \$	0,02%
Toplam	658.225	100,00%	88.039	100,00%	8.269.662.775 \$	100,00%

Tablo 1: İzmir ve İlçelerinin Çalışan Sayısı, Firma Sayısı ve Toplam İhracat Büyüklüğü Bakımından Karşılaştırması

Bayındır GZFT Analizi⁸

BAYINDIR	GÜÇLÜ YANLAR	ZAYIF YANLAR	FIRSAT	TEHDİT
EKONOMİK				
Tarım	Tarımsal verimlilik, iki ürün alabilme potansiyeli	Tarımsal alt yapı yetersizliği (Sulama, tarımsal üretime destek verecek soğuk hava deposu, zeytin ve zeytinyağı paketlenme, şişeleme tesis, organik tarım uygulama alt yapısı eksikliği v.s)	Tarım alanlarının sulanabilmesi için yer üstü suyundan faydalanmak üzere baraj kurulmasına uygun kaynaklara sahip olması (Zeytinova-Falaka, Ergenli ve Yakapınar-Uladı Barajları)	Tarımsal faaliyetler küçük parçalı işletmeler halinde yürütülmekte olup bu daha fazla kaynak, enerji ve ekipman kullanımına neden olduğu için maliyetin yükselmesi
	Tarım arazilerinin mineral yönünden zengin olmasının ürün kalitesini artırması	Tarım ürünlerinin markalaşamamış olması	Tarımsal sulama projelerine devlet desteğinin olması (damla sulama)	Yaşanan tarımsal kuraklık
	Silajlık darı üretimi ve ileri düzeyde hayvancılığın varlığı	Tarımsal ürünlerin pazarlanması amacıyla hallerin faaliyet göstermemesi	Hayvancılığın dünya standartlarında yapılabilmesi için gerekli hayvan varlığı ve eğitilmiş insan potansiyelinin olması	Yer altı sularının tarımsal sulama amacı ile bilinçsizce gereğinden fazla miktarda kullanılması
	Kiraz, erik, şeftali, Efes üzümü ve salçalık domatesin ihracatının yapıyor olması	Çiftçilerin bilgi yetersizliği nedeniyle organik üretimin sertifikalandırılmıyor olması	Çiçekçilik sektöründe, özel sektör ve üniversite işbirliği yapma imkanının bulunması	Bilinçsiz ilaçlama ve gübreleme yapılması sonucuna doğal seleksiyonun kaybolması
	Organik zeytin üretimi ve ülke toplamının yaklaşık % 5 oranlarına varan zeytinyağı üretimi	Yerli tarım ürünlerinin tohumlarının kaybolmuş olması (Falaka patıcanı, Bayındır yoncası)	Teknolojik gelişmeyle birlikte kirlenen toprak ve su nedeniyle, gelişmiş ülkelerde organik tarım yapacak toprak bulunmaması	Bayındır dağlarında bulunan zeytinliklere ulaşımın zor olması
	Çiçek festivali ile süs bitkisi pazar payının artırılabilir olması	Çiçekçilik ve süs bitkileri sektörüne hizmet edecek Çiçekçilik İhtisas OSB nin olmayışı	Organik tarıma geçiş için potansiyel olması	Verimli tarım arazilerinin üzerine bilinçsiz, plansız depo, ağıl gibi inşaatların yapılması
	Türkiye ihtiyacının büyük bir kısmını karşılayan süs bitkisi yetiştiriciliğinin olması (%40 oranlarında)	Pazar oluşumunda, çiçekçilik sektörünün temel ihtiyaçlarının karşılanmasındaki sorunlar		Küresel ısınmanın tarım ve hayvancılığı olumsuz etkilenmesi
	Tomruk ihalelerinin yapıldığı yer olması	Çiçekçilik ve süs bitkileri yetiştiriciliğinde yetiştiricilerin tam anlamıyla örgütlenememiş olması		
	Orman kereste ürünleri ve üretimi	Çiçekçilikte önemli olan çimlendirme tesislerinin kaynak yetersizliğinden dolayı kurulamıyor olması nedeniyle üretimdeki verimliliğinin düşmesi		
	50 bin civarındaki damızlık sığırcılık ve süt sığırcılığı ile günlük 300 tonu aşkın süt üretilmesi	Kesme çiçekçiliğinin yapılmıyor olması ve ürün çeşitliliğinin sağlanmaması		
	Meslek Yüksek Okulunda seracılık bölümünün bulunması	Kurumsal yapısı olan tarımsal işletmelerin azlığı		
		Yüksek kalitede sığır potansiyelinin tanıtılmamış olması		

⁸ Yukarıdaki tabloda, İZBP hazırlık sürecinde ilçe GZFT Analizi toplantıları kapsamında 20 Ağustos 2008 tarihinde Bayındır'da gerçekleştirilen toplantının bulgularını görebilirsiniz. Bu analizdeki tespitler, GZFT analizi yöntemi gereği katılımcıların ilçe ile ilgili görüş ve tespitlerini yansıtmaktadır.

Sanayi	Tarıma dayalı sanayi için gerekli hammaddenin ilçede var olması	İlçede tarım ürünlerini işleme tesislerinin bulunmaması	Zeytinova Beldesinde İhtisaslaşmış Gıda Organize Sanayi Bölgesi kurulması projesi	
			Bayındır'a bağlı Pınarlı köyü civarında bulunan Karma Organize Sanayi Bölgesinin 1/25.000 ve 1/100.000 nazım imar planında işaretlenmiş olması	
			Çiçekçilik OSB kurulması için yapılan çalışmalar	
Ticaret			600 ü aşkın işletme tarafından seralarda üretilen mevsimlik çiçek ve ağaç türlerinin ihracatının artma potansiyeli	Göç dolayısıyla ticaret hacminin azalması
Turizm	Ergenli ve Dereköy sınırları içinde bulunan kaplıcalar	İlçede bulunan kaplıca kaynaklarının yeteri kadar değerlendirilememesi	Doğa turizmi potansiyeline sahip olması	
		Kaplıcaların ve yaylaların yeterince tanıtılmaması	Yayla turizmi yapılabilecek olanaklara sahip olması	
		İlçede yayla turizminin yarattığı konaklama ihtiyacını karşılayabilecek sayıda tesislerin olmaması	Kaplıcaların sağlık turizmine olanak vermesi	
			Yapılan çiçek şenliklerinin konaklama imkanlarının artırılmasıyla kültür turizmine olanak vermesi	
Girişimcilik Kapasitesi				Göç dolayısıyla girişimci sayısının azalması
İşgücü	Nitelikli işgücünün varlığı	Ekonominin yalnızca tarıma dayalı olması sebebiyle iş imkanlarının kısıtlı olması ve dış göç oranının yüksek olması		Yetişmiş işgücünün ilçede barındırılmaması (dışarıya verilen göç)
		Küçük Menderes Havzası'ndaki istihdam yetersizliği		
Genel		İlçeye özgü el yapımı yorgancılığın tanıtılmaması ve ekonomik değere dönüştürülememesi		
		Çinko rezervlerinin değerlendirilmemesi		
		Sermaye birikiminin yeterli olmaması		
		Sermayenin ilçe dışına çıkması		
SOSYAL VE KÜLTÜREL YAPI	Meslek Yüksek Okulundaki (seracılık, peyzaj, konfeksiyon bölümleri- 250 öğrenci-önümüzdeki yıl öğrenci sayısı 500 olacak) öğrenci potansiyeli	Kooperatif ve birliklerin kurumsal kapasitelerinin artırılması ihtiyacı		Kooperatif ve birliklerle ilgili güvenin zayıflamasıyla toplu hareket yerine bireysel hareketin ön plana çıkması

		Meslek Yüksek Okulu için öğrenci yurdunun olmaması		
		İlçe tanıtımının bölgesel ve ülke çapında yetersiz kalması		
		Sosyal yaşamla ilgili faaliyet ve donatılardaki eksiklikler		
		Kişisel gelişime yönelik faaliyetlerin yetersizliği		
		Gelir dağılımının dengesizliğinden kaynaklanan sosyal sorunlar		
ÇEVRE ve ENERJİ	12 ay kuvvetli esen rüzgar ve güneş enerjisi potansiyeli	Jeotermal kaynak potansiyeli ile ilgili çalışmaların yavaş ilerlemesi	Jeotermal kaynak potansiyelinin seracılık ve konut ısıtma gibi alanlarda değerlendirilebilecek olması	
	Temiz bir çevreye sahip olması	Kaplıcaların yenilenme ihtiyacı ve tanıtımının eksik yapılması		
DOĞAL VE KÜLTÜREL VARLIKLAR	Sarıyurt Köyünde çinko rezervinin bulunması		Bayındır Ovası'nın koruma altına alınacak olması	Küçük Menderes Havzası deprenselliği
	5000 yıllık tarihi geçmişi olan bir yerleşim olması			
	Zengin orman varlığı			
	Seracılık ve konut ısıtmada kullanılabilen sıcaklıklarda ve miktarda jeotermal kaynak			
ALTYAPI VE KENTLEŞME	Demiryolu ağının varlığı	Toplu taşıma araçlarının akşam belli saat sonrasında çalışmıyor olması	Coğrafi konum olarak geçiş noktasında olması (tamamlanacak Ödemiş-Beydağ-Kiraz için geçiş yolu üzerinde olacak olması)	
		İlçelerle olan bağlantı karayolunun standartının düşük olması	İzmir-Bayındır arası yeni yolun yapılması sonucu İzmir'e ulaşımın kolaylaşması	
		Ulaşım alt yapısının yetersizliği	Temiz çevresi ve havası ve Tire ve Ödemiş gibi sanayi bölgelerine yakın olması nedeniyle güzel bir yerleşim alanı ve banliyö ilçesi olabilecek imkanlara sahip olması	
		Diğer ilçelerle olan bağlantı karayolunun tamamlanmamış olması	(Küçük Menderes Üniversitesi'nin kurulması için) 700 dekarlık belediye arazisinin bulunması	
		Çevre yolunun açılmamış olması		
		Ova yollarının (üretim yollarının) ıslah edilmemiş olması		

Tablo 2: Bayındır GZFT Analizi Tablosu

İLÇE	2008 KOBİ Mali Destek Programı		2008 Sosyal Kalkınma Mali Destek Programı		2009 Tarım ve Kırsal Kalkınma Mali Destek Programı		2009 Turizm ve Çevre Mali Destek Programı		GENEL TOPLAM	
	Toplam Proje Başvuru Sayısı	Toplam Başarılı Proje Sayısı*	Toplam Proje Başvuru Sayısı	Toplam Başarılı Proje Sayısı*	Toplam Proje Başvuru Sayısı	Toplam Başarılı Proje Sayısı**	Toplam Proje Başvuru Sayısı	Toplam Başarılı Proje Sayısı**	Proje Başvurusu	Başarılı Proje
Aliağa	6	2	1	0	2	0	0	0	9	2
Balçova	1	0	7	2	2	0	1	0	11	2
Bayındır	1	0	1	0	5	0	3	1	10	1
Bayraklı	1	0	5	0	2	1	7	1	15	2
Bergama	7	1	3	1	13	4	4	1	27	7
Beydağ	2	0	0	0	3	2	1	1	6	3
Bornova	78	14	25	4	22	6	6	3	131	27
Buca	7	1	7	1	1	0	1	0	16	2
Çeşme	5	0	5	0	0	0	8	4	18	4
Çiğli	68	12	8	3	7	1	3	0	86	16
Dikili	3	0	2	0	5	1	7	1	17	2
Foça	3	1	0	0	0	0	0	0	3	1
Gaziemir	18	3	2	0	4	0	2	0	26	3
Güzelbahçe	3	0	0	0	2	1	0	0	5	1
Karabağlar	5	2	5	0	3	0	1	1	14	3
Karaburun	4	1	4	2	2	2	3	0	13	5
Karşıyaka	9	3	11	2	4	1	8	1	32	7
Kemalpaşa	48	11	3	1	21	7	0	0	72	19
Kınık	3	0	0	0	2	1	11	2	16	3
Kiraz	2	0	6	3	7	3	3	2	18	8
Konak	55	12	93	28	24	8	28	8	200	56
Menderes	27	5	18	6	6	3	3	3	54	17
Menemen	13	1	5	3	18	5	2	1	38	10
Narlıdere	1	0	2	1	1	0	0	0	4	1
Ödemiş	8	3	4	1	11	4	9	2	32	10
Seferihisar	2	1	3	1	7	4	5	1	17	7
Selçuk	3	0	1	1	0	0	5	4	9	5
Tire	12	5	3	0	14	5	2	0	31	10
Torbali	43	11	5	2	10	3	0	0	58	16
Urla	3	0	3	0	9	2	5	1	20	3
TOPLAM	441	89	232	62	207	64	128	38	1008	253

Tablo 3: İlçelerden İZKA Mali Destek Programlarına Başvuran ve Başarılı Bulunup Sözleşme İmzalayan Proje Sayıları

*2008 KOBİ ve 2008 Sosyal Kalkınma Mali Destek Programları başvuru değerlendirme sürecinin sonunda başarılı bulunup sözleşme imzalanan ve uygulaması biten projeler

**2009 Tarım ve Kırsal Kalkınma ile 2009 Turizm ve Çevre Mali Destek Programları başvuru değerlendirme sürecinin sonunda başarılı bulunup sözleşme imzalanan ve uygulaması devam eden projeler

İZMİR BÖLGE PLANI 2010-2013

GELİŞME EKSENLERİ	STRATEJİK ÖNCELİKLER	HEDEFLER
İŞLETMELERDE REKABET EDEBİLİRLİK	1. Bölgesel Ar-Ge ve Yenilik Kapasitesinin Geliştirilmesi	1. Bölgesel Yenilik Stratejisi geliştirilecektir. 2. Üniversiteler ve araştırma enstitüleri ile kamu kurumları ve işletmeler arasında işbirliği güçlendirilecektir. 3. Anahtar sektörler başta olmak üzere Ar-Ge atlyapısı güçlendirilecektir. 4. Yenilik, Ar-Ge ve teknoloji bilinci yükseltilecektir. 5. Yenilik odaklı girişimler geliştirilecektir. 6. İşletmelerin teknoloji kapasiteleri arttırılacak ve işletmelerde ileri teknoloji kullanımı yaygınlaştırılacaktır. 7. İzmir Teknoloji Geliştirme Bölgesi'nin daha etkin çalışması ve Bölge'deki firma sayısının artması sağlanacaktır.
	2. İşletmelerde Kurumsallaşma, Üretim ve Pazarlama Kapasitesinin Artırılması	1. Markalaşma teşvik edilerek coğrafi işaretli ürün sayısı ve marka tescillerinin Türkiye içindeki payı arttırılacaktır. 2. İşletmelerin ulusal ve uluslararası pazarlarda etkinliği ve Türkiye içindeki ihracat payı arttırılacaktır. 3. Aile şirketlerinde kurumsallaşma sağlanacaktır. 4. KOBİ'lerin üretim ve kalite süreçleri iyileştirilecektir. 5. KOBİ'lerin finansman olanakları ve mevcut mali desteklerden faydalanma kapasitesi arttırılacaktır. 6. Tarımsal kooperatif ve birliklerin özellikle kurumsallaşma, yönetim ve pazarlama konularında daha etkin çalışması sağlanacaktır.
	3. Kümelenmelerin Oluşturulması ve Düzenli Sanayileşmenin Sağlanması	1. 2012 yılına kadar Kümelenme Stratejisi oluşturulacak, kümelenmeyi destekleyen işbirliği ağları geliştirilecek ve kümelenme bilinci yaygınlaştırılacaktır. 2. Kümelenme potansiyeline sahip sektörler başta olmak üzere anahtar sektörlerde örnek teşkil edecek iki kümelenme oluşumu desteklenecektir. 3. Gıda ve içecek sanayinin potansiyel küme alt sektörlerinde kümelenme oluşumları desteklenerek tarım sektörü ile entegrasyonu sağlanacaktır. 4. Giyim eşyası sanayinin potansiyel küme alt sektörlerinde kümelenme oluşumları desteklenecek ve İzmir'in moda tasarım merkezi olması sağlanacaktır. 5. Lojistik sektöründe kümelenme oluşumları desteklenecektir. 6. Endüstriyel makine imalatı sektörünün alt sektörlerinde potansiyel küme oluşumları desteklenecektir. 7. İhtisas organize sanayi ve endüstri bölgeleri kurulacak ve var olan bölgelerin daha etkin kullanımı sağlanacaktır.
	4. Üretim ve Hizmet Altyapısının Güçlendirilmesi	1. OSB, KSS, serbest bölge, teknoloji geliştirme merkezlerinin atlyapıları güçlendirilecektir. 2. Gıda ürünlerine yönelik kurutma-soğutma, depolama ve gıda güvenliği için gerekli atlyapılar oluşturulacaktır. 3. Başta alternatif turizm türlerinde olmak üzere turizm atlyapısı geliştirilecektir. 4. Tarımsal üretimde atlyapı güçlendirilecektir.
	5. KOBİ'lerde Temiz Üretim Uygulamalarının Artırılması	1. Bölgede temiz üretim ile ilgili farkındalık arttırılacaktır. 2. İşletmelerin çevre mevzuatına, çevre yönetim sistemlerine uyumu desteklenecektir.
	6. Sektörel Bazda Verimliliğin ve Ekonomik Çeşitliliğin Sağlanması	1. Tarım sektörü kapsamında organik tarım ve iyi tarım uygulamaları yaygınlaştırılacaktır. 2. Gıda ve içecek sanayinde organik ve katma değeri yüksek gıda ürünlerinin işlenmesi ve pazarlanması desteklenecektir. 3. Giyim eşyası sanayinde organik ve çevre dostu tekstil üretimi desteklenecektir. 4. Yenilenebilir enerji kaynaklarına yönelik öncelikli yatırım alanları saptanacak ve değerlendirilecektir. 5. Turizmin çeşitlendirilmesine yönelik yatırımlar desteklenecektir.
	7. Bölge Tanıtımının Sağlanması	1. Kentsel Pazarlama Stratejisi oluşturulacak ve uygulanacaktır. 2. Anahtar sektörlerde yatırım tanıtımı yapılacaktır. 3. Kültür ve turizm olanakları tanıtılarak turizmden elde edilen gelir arttırılacaktır.
İSTİHDAM VE SOSYAL BÜTÜNLEŞME	1. İstihdamın ve İşgücü Verimliliğinin Artırılması	1. Bölgesel İşgücü Stratejisi oluşturulacak ve uygulanacaktır. 2. Anahtar sektörler başta olmak üzere ara eleman ihtiyaçları gözetilerek mesleki eğitim geliştirilecektir. 3. Anahtar sektörler başta olmak üzere nitelikli insan kaynağı geliştirilecektir. 4. Dezavantajlı grupların işgücüne katılımı arttırılacaktır.
	2. Eğitim ve Sağlık Hizmetlerinin İyileştirilmesi	1. Okulöncesi eğitim ve yaygın eğitim desteklenecektir. 2. Erişim ve kalite desteklenerek eğitim hizmetlerinin etkinliği arttırılacaktır. 3. Başta koruyucu sağlık ve ana-çocuk sağlığı hizmetleri olmak üzere birinci basamak sağlık hizmetleri iyileştirilecektir.
	3. Sosyal İçermenin Güçlendirilmesi ve Yoksullukla Mücadele	1. Sosyal hizmetler iyileştirilecektir. 2. Göçle gelenlerin kent yaşamına uyumu sağlanacaktır. 3. Kırsal alanlarda yaşam koşulları ve iş imkanları geliştirilecektir.
SÜRDÜRÜLEBİLİR ÇEVRE	1. Havza Alanları, Turizm Değerine Sahip Bölgeler ve Kırsal Alanlarda Sürdürülebilir Su ve Atıksu Yönetiminin Sağlanması	1. Su havzalarında kirlilik kontrolü ve havza yönetimi sağlanarak kirlilik azaltılacak, su kalitesi iyileştirilerek bir üst kaliteye (II. ve III. su kalitesi) taşınacaktır. 2. Sürdürülebilir içme suyu ve kullanma suyu yönetimi sağlanacaktır. 3. Sanayide ve kentsel kullanımda sürdürülebilir atıksu yönetimi sağlanacaktır. 4. Tarımsal faaliyetler sonucu oluşan toprak ve su kirliliği önlenecektir.
	2. Sürdürülebilir Katı ve Tehlikeli Atık Yönetiminin Sağlanması	1. Kentsel ve endüstriyel katı ve tehlikeli atıkların geri dönüşümü, kazanımı, yeniden kullanımı sağlanacaktır. 2. Katı atık ve tehlikeli atık depolama ve bertaraf kapasiteleri arttırılacaktır. 3. Sanayici ve kentsel kullanımdaki aktörler bilinçlendirilecektir.
	3. Hava Kalitesinin Kontrolü ve İyileştirilmesinin Sağlanması	1. Sanayide ve evsel ısıtmada yenilenebilir ve temiz enerji kullanımı desteklenecektir. 2. Sanayi yoğun alanlarda hava kirliliği kontrolü sağlanacaktır.
	4. Hassas Ekosistemler ve Biyoçeşitliliğin Devamlılığının Sağlanması	1. Bölgede ulusal ve uluslararası öneme sahip ekosistemler koruma kullanma dengesi gözetilerek Biyoçeşitlilik korunacaktır.
	5. Enerji Verimliliğinin Sağlanması	1. Enerji verimliliği özendirilecek ve buna yönelik teknoloji kullanımı desteklenecektir.
GÜÇLENDİRİLMİŞ ALTYAPI VE ÜSTYAPI	1. Ulaşım Ağlarının Güçlendirilmesi	1. Karayolu, denizyolu, havayolu ağları ve raylı sistemler anahtar sektörleri destekleyecek şekilde 2. İzmir Limanı'nın ulaşım bağlantıları ve atlyapısı güçlendirilerek, limanda elleçlenen konteynır miktarı 3. Deniz ulaşımı ve raylı sistemler öncelikli olmak üzere kent içi ulaşım olanakları güçlendirilecektir. 4. Merkez ve ilçeler arasındaki ulaşım bağlantıları ve kırsal ulaşım atlyapısı güçlendirilecektir.
	2. Doğal ve Tarihi Varlıkların Değerlendirilmesine İlişkin Altyapının ve Kent Estetiğinin	1. Mevcut doğal, tarihi ve kültürel varlıkların değerlendirilmesine olanak sağlayacak şekilde atlyapı 2. Turizm için önemli alanlar görsel algılayma ve çevre düzeni açısından iyileştirilecektir.
	3. Sosyal, Kültürel Altyapı ve Kentsel Dönüşümlü Yaşam Kalitesinin Yükseltilmesi	1. Kentsel dönüşüme yönelik çalışmalar hayata geçirilecektir. 2. Sosyal donatı alanlarının nitelik ve kapasitesi arttırılacaktır.
	4. Kentsel ve Kırsal Altyapının İyileştirilmesi	1. Çevresel atlyapı geliştirilecektir. 2. Enerji atlyapısı geliştirilecektir. 3. Afet riski taşıyan alanlarda atlyapı ve afet yönetimi kapasitesi güçlendirilecektir. 4. Bilgi ve iletişim atlyapısı güçlendirilecektir.