



İZMİR BÖLGE PLANI 2010-2013

2010-2013 İzmir Bölge Planı İlçe Toplantıları

Buca Özet Raporu

Aralık 2010

2010-2013 İzmir Bölge Planı İlçe Toplantıları Buca Özet Raporu

Nüfus Yapısı-Nüfus Artışı ve Göç

- Buca'nın nüfusu 2009 Adrese Dayalı Nüfus Kayıt Sistemi (ADNKS) verilerine göre 415.967'dir.
- 2008 ADNKS verileri ile karşılaştırıldığında, ilçe nüfusunda % 2'lik bir artış gerçekleşmiştir.
- İlçe göç alan ilçeler arasında olduğundan; bu tablo imar, kentleşme ve göç politikaları bakımından önemli sorunları da beraberinde getirmektedir.

Eğitim

- Buca'da ilköğretim ve ortaöğretimde derslik başına düşen öğrenci sayısının ülke ortalamasından ve derslik başına otuz öğrenci üst sınırından oldukça fazla olduğu görülmektedir.

Sanayi

- Buca'da dokuma, giyim eşyası ve deri sanayi yükselen sektörler olarak ortaya çıkmaktadır. Buca ilçesinde sektördeki yoğunlaşma, 2002 yılında kurulan Buca Ege Giyim Organize Sanayi Bölgesiyle daha da artmıştır.

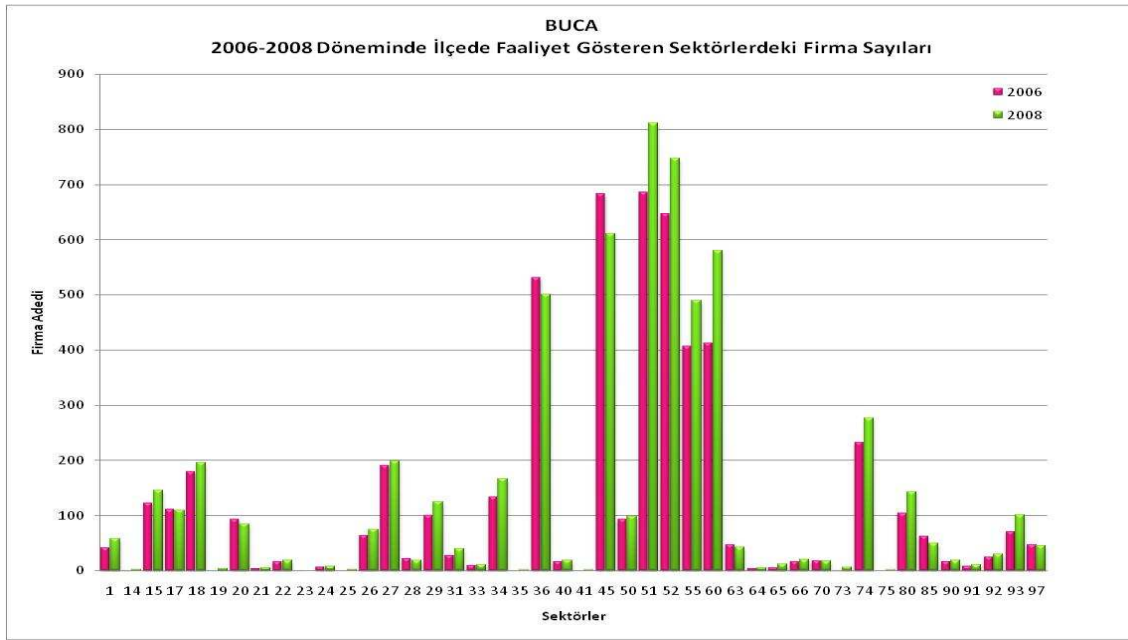
Turizm

- İlçede kültür ve doğa turizmine yönelik alanlar ile kentsel koruma alanları yer almaktadır.

Toplam Firma Sayısı¹

- 2008 itibarıyla Buca'da 44 sektörde toplam 5.903 firma bulunmaktadır. (İzmir'deki toplam firma sayısının % 6,70'i).
- Firma sayısı bakımından ilçede toptan ticaret, perakende ticaret ve inşaat sektörleri öne çıkmaktadır.
- 2006-2008 arasında firma sayısında yaşanan değişim açısından Buca'da rafine edilmiş petrol ürünleri imalatı, diğer ulaşım araçları imalatı ve diğer madencilik ve taşocakçılığı sektörleri gerilerken; mali ve aracı kuruluş hizmetleri, deri tabaklama ve işleme, araştırma ve geliştirme hizmetleri sektörleri yükselmektedir.

¹ *İzmir Kümelenme Analizi İstatistiksel Rapor*, İZKA, 2009



Şekil 1: Buca'daki Firmaların Sektörel Dağılımı

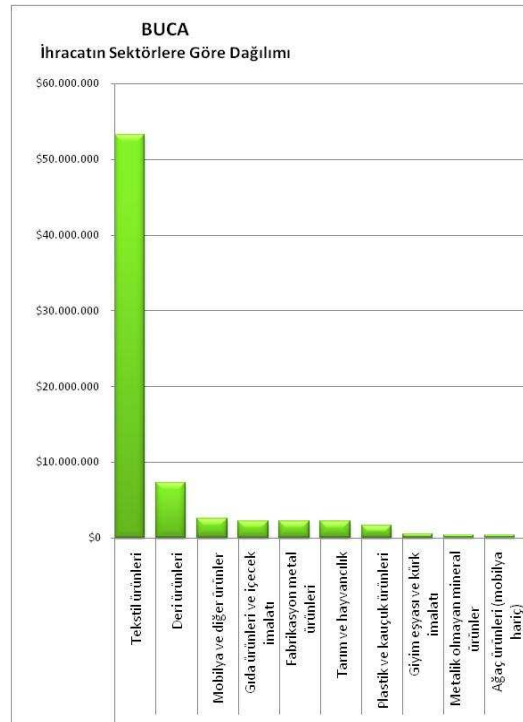
Toplam Çalışan Sayısı²

- 2008 yılında Buca'da toplam 28.257 kişi çalışmaktadır. (İzmir'de toplam çalışan sayısının % 4,29'u).

Toplam İhracat Oranı³

- 2008 verilerine göre İzmir'den gerçekleşen toplam ihracatın % 0,89'u Buca'dan yapılmaktadır.
- Buca'dan gerçekleşen ihracatın % 97'sini aşağıdaki ürün grupları oluşturmaktadır:

Tekstil ürünleri
Deri Ürünleri
Mobilya ve diğer ürünler
Gıda ürünleri ve içecek imalatı
Fabrikasyon metal üretimi
Tarım ve hayvancılık
Plastik ve kauçuk ürünleri



Şekil 2: Buca'dan İhraç Edilen Ürünler ve Payları

² İzmir Kümelenme Analizi İstatistik Rapor, İZKA, 2009

³ adı geçen eser

İlçe	İlçedeki Çalışan Sayısı	İlçedeki Çalışan Sayısının İzmir Toplamına Oranı (%)	İlçedeki Firma Sayısı	İlçedeki Firma Sayısının İzmir Toplamına Oranı (%)	İhracat (ABD \$)	İlçe İhracatının İzmir Toplamına Oranı (%)
Aliağa	27.225	4,14%	1.719	1,95%	673.307.314 \$	8,14%
Balçova	10.947	1,66%	1.498	1,70%	32.222.238 \$	0,39%
Bayındır	1.806	0,27%	418	0,47%	602.108 \$	0,01%
Bayraklı	474	0,07%	62	0,07%	14.445.201 \$	0,17%
Bergama	7.159	1,09%	1.348	1,53%	15.993.701 \$	0,19%
Beydağ	677	0,10%	128	0,15%	907.072 \$	0,01%
Bornova	117.713	17,88%	14.285	16,23%	1.544.141.607 \$	18,67%
Buca	28.257	4,29%	5.903	6,70%	73.493.224 \$	0,89%
Çeşme	7.661	1,16%	1.641	1,86%	127.080 \$	0,00%
Çiğli	39.234	5,96%	2.573	2,92%	919.147.867 \$	11,11%
Dikili	3.287	0,50%	803	0,91%	6.115.325 \$	0,07%
Foça	2.631	0,40%	499	0,57%	261.055.690 \$	3,16%
Gaziemir	32.360	4,92%	2.350	2,67%	226.886.042 \$	2,74%
Güzelbahçe	3.167	0,48%	606	0,69%	9.523.193 \$	0,12%
Karabağlar	520	0,08%	90	0,10%	29.345.335 \$	0,35%
Karaburun	819	0,12%	235	0,27%	429.307 \$	0,01%
Karşıyaka	47.504	7,22%	7.644	8,68%	69.827.753 \$	0,84%
Kemalpaşa	32.133	4,88%	1.984	2,25%	662.985.166 \$	8,02%
Kınık	1.105	0,17%	221	0,25%	1.483.082 \$	0,02%
Kiraz	1.471	0,22%	267	0,30%	58.928 \$	0,00%
Konak	199.310	30,28%	31.446	35,72%	2.950.799.884 \$	35,68%
Menderes	13.417	2,04%	1.737	1,97%	62.062.958 \$	0,75%
Menemen	15.036	2,28%	1.706	1,94%	128.080.420 \$	1,55%
Narlidere	5.237	0,80%	869	0,99%	2.594.921 \$	0,03%
Ödemiş	8.645	1,31%	1.721	1,95%	20.052.668 \$	0,24%
Seferihisar	3.071	0,47%	761	0,86%	15.461.137 \$	0,19%
Selçuk	4.883	0,74%	812	0,92%	3.527.211 \$	0,04%
Tire	7.583	1,15%	1.143	1,30%	23.047.441 \$	0,28%
Torbalı	28.856	4,38%	2.133	2,42%	520.581.038 \$	6,30%
Urla	6.037	0,92%	1.437	1,63%	1.357.863 \$	0,02%
Toplam	658.225	100,00%	88.039	100,00%	8.269.662.775 \$	100,00%

Tablo 1: İzmir ve İlçelerinin Çalışan Sayısı, Firma Sayısı ve Toplam İhracat Büyüklüğü Bakımından Karşılaştırması

Buca GZFT Analizi⁴

BUCA	GÜÇLÜ YANLAR	ZAYIF YANLAR	FIRSAT	TEHDİT
EKONOMİK				
Tarım	Sebze, meyve ve balık halinin bulunması		Organik tarımın gelişmekte olması, ilçenin köylerinin İZSU koruma havzasında bulunması nedeniyle organik tarımın geliştirilmesi	Giderek artan yapılaşmanın verimli arazileri yok etmesi
			İklim şartlarının uygunluğu sayesinde tarımın ve küçükbaş hayvancılığın geliştirilmesi	Tahtalı Barajı havzasındaki tarımsal üretimin kısıtlanmasına yönelik tedbirler
				Tarımsal kuraklık
Sanayi	BEGOS'un ilçede bulunması, sanayi altyapısının hazır olması	Sanayinin yeterli gelişmemesi (BEGOS'un dışarıya kapalı bir yapıya sahip olması, firmaların dışarıdan olması)	Zeytinyağı üretim tesisi kurulabilme olasılığı	
	6.Sanayi Sitesinin ilçede bulunması (oto sanayii)		Orman ürünlerine dayalı üretimin arttırılabilecek olması	
			Organize Sanayi Bölgesinde yatırım yapılabilecek olması	
Turizm	Kültür turizmi açısından bol materyale sahip olması	Turizm ve otelcilikte yetersizlik (beldede 1 adet otel var)	Kültür ve turizm yatırımlarına uygun ortamların bulunması	
			Doğa turizmine uygun alanların bulunması (Nif Dağı, yakın köyler)	
			Aquapark kurulabilecek olması (özel sektör projesi)	

⁴ Yukarıdaki tabloda, İZBP hazırlık sürecinde ilçe GZFT Analizi toplantıları kapsamında **21 Ekim 2008** tarihinde Buca'da gerçekleştirilen toplantının bulgularını görebilirsiniz. Bu analizdeki tespitler GZFT Analizi yöntemi gereği katılımcıların ilçeye ilgili görüş ve tespitlerini yansıtmaktadır.
2010-2013 İzmir Bölge Planı İlçe Toplantıları –Buca Özet Raporu

Ticaret		İlçede alışveriş merkezlerinin olmaması	İnşaat sektörünün gelişmeye uygun olması	
SOSYAL VE KÜLTÜREL YAPI	9 Eylül Üniversitesi ve üniversite öğrenci sayısının fazla olması	Göç yoluyla nüfus artışı	Üniversiteden kültürel anlamda yararlanabilme imkanı	Yoğun göç sonucu ortaya çıkan sosyo-ekonomik farklılıklar
	Spor altyapısının gelişmiş olması ve bu alandaki çalışmalar (Bucaspor tesisleri, futbolda Buca Genç Projesi, Hipodromun, Atlı Spor Kulübü'nün ve Tenis Kulübü'nün bulunması)	Üniversite ile halkın bütünleşememesi (sosyal tesis ve diyalog eksikliği)	Üniversitenin çektiği genç nüfus	Göçle artan işsizlik ve bunun sonucundaki asayiş sorunu, yoksulluk
	Öğrenim ve eğitim potansiyelinin yüksek olması (genç nüfusun çokluğu)	Mesleki okul sayısının azlığı	Üniversitenin önderliğinde yapılabilecek yatırım çalışmaları	İş alanlarının dar ve yetersiz olması
	Devlet Hastanesinin ve özel tıp merkezlerinin bulunması (Kadın Doğum Hastanesi yapılıyor)	Sosyal ve kültürel etkinlikler için gerekli tesislerin yetersizliği (tiyatro, sinema)	İlçenin yaşlıların yaşamına uygun bir hale getirilebilecek olması	Yeni meslek dallarının oluşmaması (tarım ve ticaret dışında alternatif iş kollarının bulunmaması)
	Birinci basamak sağlık ağının orantılı ve yaygın olması (Aile Hekimliği uygulaması başarılı)		Sağlık sektörünün ilçede yapılandırılma imkanı (140 dönüm hastane alanı mevcut, Devlet Hastanesinin Eğt.-Arş. Hastanesine dönüştürülmesi)	
	Sosyal hizmet kurumlarının varlığı (Huzurevi, Kız-Erkek Yetiştirme Yurdu, Geçici Barınma Merkezi, öğrenci yurtları)		Kaynaklar-Gölet mevkiinde uluslararası fuar alanının oluşturulması (projesi var, Orman Yasası kaynaklı sıkıntılar)	
KURUMSAL KAPASİTE	Köylere Hizmet Götürme Birliği'nin varlığı	Hükümet Konağı bina kapasitesinin yetersiz olması, konumunun elverişsiz olması	Buca Heykel'de bulunan atıl durumdaki Sağlık Meslek Lisesi'nin Hükümet Konağı'na dönüştürülmesi fırsatı	Kurumlar arası iletişim sorunu
	İlçede bulunan kamu kurum ve kuruluşlarının uyumlu çalışması	Kentlilik bilincinin gelişmemiş olması ve iletişim eksikliği		
	AB projelerinin uygulanıyor olması (SYDV, Halk Eğitim,	Cezaevinin merkezde bulunması		

	Belediye ortaklığında projeler)			
	Sivil toplum kuruluşlarının çokluğu			
	Kent Konseyinin ilçe yönetime katkıda bulunması			
	Kent yönetiminde üniversite öğrencilerinin söz hakkının bulunması (Kent Konseyi Gençlik Komisyonu)			
DOĞAL VE KÜLTÜREL VARLIKLAR	Tarihi yapıların varlığı	Tarihi binaların değerlendirilmesindeki sorunlar (izin, kaynak sorunu)	Tarihi yapıların restore edilmesi imkanı	Yeraltı sularının kontrolsüz olarak tüketilmesi (binalarda bulunan kuyular vasıtasıyla)
	Ormanlık alanların bol olması, göletin bulunması			Çevre kirliliğinin artması
	Bölgeye özgü nadide bitki çeşitleri ve 1000 yıllık çınar ağacı			Tarihi eserlere sahip çıkılmaması ve çarpık yapılaşma nedeniyle tarihsel dokunun bozulması
ALTYAPI VE KENTLEŞME	Rekreasyon alanlarının varlığı (Gölet, Mevlana, Hasanağa Bahçesi, Yedigöller Vadisi)	İlçeden ana arterlere ulaşmada ciddi sorunlar yaşanıyor olması	İlçenin kuzey kısmında yerleşime uygun imar alanlarının bulunması	Tahtalı Havzasındaki imar yasağı, kaçak yapılaşma
	Yerleşim alanının geniş olması	Ulaşım ağının yetersizliği, toplu taşımanın alternatifinin bulunmaması, Toplu ulaşım planlamasındaki yetersizlik		Gecekondulaşma, çarpık kentleşme ve yerleşim sorunu
	Şehir merkezine yakın, Büyükşehir ile entegre olması	Trafik sorunu		İlçenin 1. derece deprem kuşağında olması
	Otoyola yakın olması, Havaalanına ve limana ulaşım kolaylığı	Alt ve üst geçit yetersizliği		

		Çarpık ve kaçak yapılaşma, gecekondulaşma		
		Kentsel dönüşümü sağlayacak imar ve parsel durumunun olmaması		
		Gürçeşme yolundaki heyelan tehlikesi (ana arterlerin afet durumunda açık kalmasının sağlanması ve güvenli köprüler inşası gerekli)		
		Dere ıslah çalışmasının olmayışı (Yeşildere)		
		Haraların yerleşim alanının içinde olması		
		İlçenin ulaşımında son nokta olması (sosyo-ekonomik gelişmeye engel)		
		Altyapı ve üst yapının yetersiz olması		
		Altyapı çalışmalarında kamu kurumlarının uyumsuzluğu		
		Parkların bakımsız olması, şehir içindeki parklarda asayiş sorunu bulunması		

Tablo 2: Buca GZFT Analizi Tablosu

İLÇE	2008 KOBİ Mali Destek Programı		2008 Sosyal Kalkınma Mali Destek Programı		2009 Tarım ve Kırsal Kalkınma Mali Destek Programı		2009 Turizm ve Çevre Mali Destek Programı		GENEL TOPLAM	
	Toplam Proje Başvuru Sayısı	Toplam Başarılı Proje Sayısı*	Toplam Proje Başvuru Sayısı	Toplam Başarılı Proje Sayısı*	Toplam Proje Başvuru Sayısı	Toplam Başarılı Proje Sayısı**	Toplam Proje Başvuru Sayısı	Toplam Başarılı Proje Sayısı**	Proje Başvurusu	Başarılı Proje
Aliağa	6	2	1	0	2	0	0	0	9	2
Balçova	1	0	7	2	2	0	1	0	11	2
Bayındır	1	0	1	0	5	0	3	1	10	1
Bayraklı	1	0	5	0	2	1	7	1	15	2
Bergama	7	1	3	1	13	4	4	1	27	7
Beydağ	2	0	0	0	3	2	1	1	6	3
Bornova	78	14	25	4	22	6	6	3	131	27
Buca	7	1	7	1	1	0	1	0	16	2
Çeşme	5	0	5	0	0	0	8	4	18	4
Çiğli	68	12	8	3	7	1	3	0	86	16
Dikili	3	0	2	0	5	1	7	1	17	2
Foça	3	1	0	0	0	0	0	0	3	1
Gaziemir	18	3	2	0	4	0	2	0	26	3
Güzelbahçe	3	0	0	0	2	1	0	0	5	1
Karabağlar	5	2	5	0	3	0	1	1	14	3
Karaburun	4	1	4	2	2	2	3	0	13	5
Karşıyaka	9	3	11	2	4	1	8	1	32	7
Kemalpaşa	48	11	3	1	21	7	0	0	72	19
Kınık	3	0	0	0	2	1	11	2	16	3
Kiraz	2	0	6	3	7	3	3	2	18	8
Konak	55	12	93	28	24	8	28	8	200	56
Menderes	27	5	18	6	6	3	3	3	54	17
Menemen	13	1	5	3	18	5	2	1	38	10
Narlıdere	1	0	2	1	1	0	0	0	4	1
Ödemiş	8	3	4	1	11	4	9	2	32	10
Seferihisar	2	1	3	1	7	4	5	1	17	7
Selçuk	3	0	1	1	0	0	5	4	9	5
Tire	12	5	3	0	14	5	2	0	31	10
Torbalı	43	11	5	2	10	3	0	0	58	16
Urla	3	0	3	0	9	2	5	1	20	3
TOPLAM	441	89	232	62	207	64	128	38	1008	253

Tablo 3: İlçelerden İZKA Mali Destek Programlarına Başvuran ve Başarılı Bulunup Sözleşme İmzalayan Proje Sayıları

*2008 KOBİ ve 2008 Sosyal Kalkınma Mali Destek Programları başvuru değerlendirme sürecinin sonunda başarılı bulunup sözleşme imzalanan ve uygulaması biten projeler

**2009 Tarım ve Kırsal Kalkınma ile 2009 Turizm ve Çevre Mali Destek Programları başvuru değerlendirme sürecinin sonunda başarılı bulunup sözleşme imzalanan ve uygulaması devam eden projeler

İZMİR BÖLGE PLANI 2010-2013

GELİŞME EKSENLERİ	STRATEJİK ÖNCELİKLER	HEDEFLER
İŞLETMELERDE REKABET EDEBİLİRLİK	1. Bölgesel Ar-Ge ve Yenilik Kapasitesinin Geliştirilmesi	1. Bölgesel Yenilik Stratejisi geliştirilecektir. 2. Üniversiteler ve araştırma enstitüleri ile kamu kurumları ve işletmeler arasında işbirliği güçlendirilecektir. 3. Anahtar sektörler başta olmak üzere Ar-Ge altyapısı güçlendirilecektir. 4. Yenilik, Ar-Ge ve teknoloji bilinci yükseltilecektir. 5. Yenilik odaklı girişimler geliştirilecektir. 6. İşletmelerin teknoloji kapasiteleri artırılacak ve işletmelerde yeni teknoloji kullanımı yaygınlaştırılacaktır. 7. İzmir Teknoloji Geliştirme Bölgesi'nin daha etkin çalışması ve Bölge'deki firma sayısının artması sağlanacaktır.
	2. İşletmelerde Kurumsallaşma, Üretim ve Pazarlama Kapasitesinin Artırılması	1. Markalaşma teşvik edilerek coğrafi işaretli ürün sayısı ve marka tescillerinin Türkiye içindeki payı artırılacaktır. 2. İşletmelerin ulusal ve uluslararası pazarlarda etkinliği ve Türkiye içindeki ihracat payı artırılacaktır. 3. Altle girişimlerinde kurumsallaşma sağlanacaktır. 4. KOBİlerin üretim ve kalite süreçleri iyileştirilecektir. 5. KOBİlerin finansman olanakları ve mevcut mali desteklerden faydalanma kapasitesi artırılacaktır. 6. Tarımsal kooperatif ve birliklerin özellikle kurumsallaşma, yönetim ve pazarlama konularında daha etkin çalışması sağlanacaktır.
	3. Kümelmelerin Oluşturulması ve Düzenli Sanayileşmenin Sağlanması	1. 2012 yılına kadar Kümellenme Stratejisi oluşturulacak, kümelennmeyi destekleyen işbirliği ağları geliştirilecek ve kümelennme bilinci yaygınlaştırılacaktır. 2. Kümelennme potansiyeline sahip sektörler başta olmak üzere anahtar sektörlerinde örnek teşkil edecek İM kümelennme oluşumu desteklenecektir. 3. Gıda ve İçecek sanayinin potansiyel küme alt sektörlerinde kümelennme oluşumları desteklenerek tarım sektörü ile entegrasyonu sağlanacaktır. 4. Giyim eşyası sanayinin potansiyel küme alt sektörlerinde kümelennme oluşumları desteklenecek ve İzmir'in moda tasarımı merkezi olması sağlanacaktır. 5. Lojistik sektöründe kümelennme oluşumları desteklenecektir. 6. Endüstriyel makine imalatı sektörünün alt sektörlerinde potansiyel küme oluşumları desteklenecektir. 7. İhtisas organize sanayi ve endüstri bölgeleri kurulacak ve var olan bölgelerin daha etkin kullanımı sağlanacaktır.
	4. Üretim ve Hizmet Altyapısının Güçlendirilmesi	1. OGB, KSG, serbest bölge, teknoloji geliştirme merkezlerinin altyapıları güçlendirilecektir. 2. Gıda ürünlerine yönelik kurulum-soğutma, depolama ve gıda güvenliği için gerekli altyapılar oluşturulacaktır. 3. Başta alternatif turizm türlerinde olmak üzere turizm altyapısı geliştirilecektir. 4. Tarımsal üretimde altyapı güçlendirilecektir.
	5. KOBİlerde Temiz Üretim Uygulamalarının Arınması	1. Bölgede temiz üretim ile ilgili farkındalık artırılacaktır. 2. İşletmelerin çevre mevzuatına, çevre yönetim sistemlerine uyumu desteklenecektir.
	6. Sektörel Bazda Verimliliğin ve Ekonomik Çeşitliliğin Sağlanması	1. Tarım sektörü kapsamında organik tarım ve iyi tarım uygulamaları yaygınlaştırılacaktır. 2. Gıda ve İçecek sanayinde organik ve katma değer yüksek gıda ürünlerinin işlenmesi ve pazarlanması desteklenecektir. 3. Giyim eşyası sanayinde organik ve çevre dostu tekstil üretimi desteklenecektir. 4. Yenilenebilir enerji kaynaklarına yönelik öncelikli yatırım alanları sağlanacak ve değerlendirilecektir. 5. Turizmin geliştirilmesine yönelik yatırımlar desteklenecektir.
	7. Bölge Tanıtımının Sağlanması	1. Kentisel Pazarlama Stratejisi oluşturulacak ve uygulanacaktır. 2. Anahtar sektörlerde yatırım tanıtımı yapılacaktır. 3. Kültür ve turizm olanakları tanıtılarak turizmden elde edilen gelir artırılacaktır.
İSTİHDAM VE SOSYAL BÜTÜNLEŞME	1. İşsizliğin ve İşgücü Verimliliğinin Arınması	1. Bölgesel İşgücü Stratejisi oluşturulacak ve uygulanacaktır. 2. Anahtar sektörler başta olmak üzere ara eleman ihtiyaçları gözettirerek mesleki eğitim geliştirilecektir. 3. Anahtar sektörler başta olmak üzere nitelikli insan kaynağı geliştirilecektir. 4. Dezavantajlı grupların işgücüne katılımı artırılacaktır.
	2. Eğitim ve Sağlık Hizmetlerinin İyileştirilmesi	1. Okulöncesi eğitim ve yaygın eğitim desteklenecektir. 2. Erişim ve kalite desteklenerek eğitim hizmetlerinin etkinliği artırılacaktır. 3. Başta koruyucu sağlık ve ana-pocuk sağlığı hizmetleri olmak üzere birinci basamak sağlık hizmetleri geliştirilecektir.
	3. Sosyal İçerimin Güçlendirilmesi ve Yoksullukla Mücadele	1. Sosyal hizmetler iyileştirilecektir. 2. Göç gelenlerin kent yaşamına uyumu sağlanacaktır. 3. Kırsal alanlarda yaşam koşulları ve iş imkanları geliştirilecektir.
SÜRDÜRÜLEBİLİR ÇEVRE	1. Havza Alanları, Turizm Değerine Sahip Bölgeler ve Kırsal Alanlarda Sürdürülebilir Su ve Akısu Yönetiminin Sağlanması	1. Su havzalarında kirlilik kontrolü ve havza yönetimi sağlanarak kirlilik azaltılacak, su kalitesi iyileştirilerek bir üst kaliteye (II ve III su kalitesi) taşınacaktır. 2. Sürdürülebilir içme suyu ve kullanma suyu yönetimi sağlanacaktır. 3. Sanayide ve kentsel kullanımda sürdürülebilir atıksu yönetimi sağlanacaktır. 4. Tarımsal faaliyetler sonucu oluşan toprak ve su kirliliği önenecektir.
	2. Sürdürülebilir Katı ve Tehlikeli Atık Yönetiminin Sağlanması	1. Kentsel ve endüstriyel katı ve tehlikeli atıkların geri dönüşüm, kazanım, yeniden kullanımı sağlanacaktır. 2. Katı atık ve tehlikeli atık depolama ve bertaraf kapasiteleri artırılacaktır. 3. Sanayide ve kentsel kullanımdaki atıklar bilinçlendirilecektir.
	3. Hava Kalitesinin Kontrolü ve İyileştirilmesinin Sağlanması	1. Sanayide ve evsel ısıtmada yenilenebilir ve temiz enerji kullanımı desteklenecektir. 2. Sanayi yoğun alanlarda hava kirliliği kontrolü sağlanacaktır.
	4. Hassas Ekosistemler ve Biyoçeşitliliğin Devamlatılmasının Sağlanması	1. Bölgede ulusal ve uluslararası öneme sahip ekosistemler koruma kullanma dengesi gözettirerek canlandırılacaktır. 2. Biyoçeşitlilik korunacaktır.
	5. Enerji Verimliliğinin Sağlanması	1. Enerji verimliliği özendirilecek ve buna yönelik teknoloji kullanımı desteklenecektir.
GÜÇLENDİRİLMİŞ ALTYAPI VE ÜSTYAPI	1. Ulaşım Ağlarının Güçlendirilmesi	1. Karayolu, denizyolu, havayolu ağları ve raylı sistemler anahtar sektörleri destekleyecek şekilde güçlendirilecektir. 2. İzmir Limanı'nın ulaşım bağlantıları ve altyapısı güçlendirilerek, limanda eteplenilen konteyner miktarı artırılacaktır. 3. Deniz ulaşımı ve raylı sistemler öncelikli olmak üzere kent içi ulaşım olanakları güçlendirilecektir. 4. Merkez ve ilçeler arasındaki ulaşım bağlantıları ve kırsal ulaşım altyapısı güçlendirilecektir.
	2. Doğal ve Tarihi Varlıkların Değerlendirilmesine İlişkin Altyapının ve Kent Estetiğinin İyileştirilmesi	1. Mevcut doğal, tarihi ve kültürel varlıkların değerlendirilmesine olanak sağlayacak şekilde altyapı geliştirilecektir. 2. Turizm için önemli alanlar görsel algılama ve çevre düzeni açısından iyileştirilecektir.
	3. Sosyal, Kültürel Altyapı ve Kentsel Dönüşümle Yaşam Kalitesinin Yükseltilmesi	1. Kentsel dönüşümüne yönelik çalışmalar hayata geçirilecektir. 2. Sosyal donatı alanlarının nitelik ve kapasitesi artırılacaktır.
	4. Kentsel ve Kırsal Altyapının İyileştirilmesi	1. Çevresel altyapı geliştirilecektir. 2. Enerji altyapısı geliştirilecektir. 3. Afet riski taşıyan alanlarda altyapı ve afet yönetimi kapasitesi güçlendirilecektir. 4. Bilgi ve iletişim altyapısı güçlendirilecektir.