



**İZMİR** BÖLGE PLANI 2010-2013

# 2010-2013 İzmir Bölge Planı İlçe Toplantıları

## Seferihisar Özet Raporu

Kasım 2010

# 2010-2013 İzmir Bölge Planı İlçe Toplantıları Seferihisar Özet Raporu

## Nüfus Yapısı - Sosyoekonomik Gelişmişlik<sup>1</sup>

- Seferihisar'ın nüfusu 2009 ADNKS verilerine göre 28.603'tür.
- Türkiye'de 872 ilçe arasında gelişmişlik açısından 61. sıradadır (DPT, 2004).
- Seferihisar'da 2008-2009 yıllarındaki nüfus artışı, İzmir ortalamasının (% 18,9) üç katından fazla, % 61,5 olarak seyretmiştir.

## Doğal Kaynaklar - Jeotermal<sup>2</sup>

- İzmir'deki jeotermal kaynaklar açısından Seferihisar 35 MWe, (Dikili 30MWe, Balçova 5MWe) elektrik üretimine olanak kılan (153 °C'ye kadar) sıcaklıklarda potansiyel mevcuttur. Bu çerçevede, Seferihisar'da konut ısıtma amaçlı jeotermal kaynak kullanımı, turizm amaçlı jeotermal kaynak kullanımı, jeotermal elektrik üretimi ve bunun yanında rüzgâr enerjisinden elektrik üretimi konusunda yatırımlar gerçekleştirilebilir.
- Seferihisar Jeotermal Alanındaki jeotermal kaynaklarla; sahadan elektrik üretilmesi, yakın çevredeki tesislere termal su sağlanması, sera ısıtması, kimyasal madde üretimi, Seferihisar, Güzelbahçe, Narlıdere ilçelerinin Sığacık Köyü, Doğanbey, Gümüldür, Ürkmez beldelerinin ısıtılması gerçekleştirilebilir.
- Seferihisar'a yakın Doğanbey Jeotermal Alanındaki kaynaklarla Doğanbey, Gümüldür ve Ürkmez Beldeleri'nin ısıtılması, sera ısıtması, termal turizm tesislerinin ısıtılması ve bu tesislere termal su sağlanması mümkündür.

## Turizm

- Kültür ve Turizm Bakanlığı'nın Termal Turizm Ana Planı çerçevesinde, Türkiye'nin 2023 yılına kadar termal yatak kapasitesini arttırarak dünyanın en önemli sağlık ve termal destinasyonu olması hedeflenmektedir. Bu kapsamda, İzmir'de termal turizmin en fazla gelişim gösterdiği ilçe olan Balçova yanında, Seferihisar termal kaynakları da termal turizm için değerlendirilebilir.
- Yerel yapıyla uyumlu kamp ve karavan alanları Seferihisar'da değerlendirilebilir.
- Seferihisar'da yüksek gelir düzeyine sahip turistlere hitap eden yat turizminin ve deniz sporları turizminin geliştirilmesi ve Çeşme Yarımadası'nın güneyinin ülkemizin belli başlı yat güzergâhlarından birini oluşturması sağlanabilir.

## Tarım<sup>3</sup>

- Tamamına yakını satsuma çeşidi olan mandalina üretimi İzmir için önemli bir faaliyettir. Satsuma mandalina üretiminin büyük kısmı Seferihisar'da (% 35,1) gerçekleştirilmektedir.
- Zeytin alanları bölgede önemli yer kaplamaktadır.
- İzmir'de yaklaşık 19.000 dönümlük sera ısıtması potansiyelinin yalnızca %3'ü kullanılmaktadır. Sera ısıtması potansiyeli Seferihisar'da değerlendirilmelidir.
- Tarım ekonomisine dayanan ilçede biyokütle enerjisi eldesi ve kullanımı yaygınlaştırılabilir.
- Ayrıca Türkiye Rüzgar ve Güneş Enerjisi Potansiyel Atlası'na göre uygun rüzgar hızına sahip ilçede tarımsal üretim süreçlerinde rüzgar ve güneş enerjisi kullanımı teşvik edilebilir.

## Toplam Firma Sayısı<sup>4</sup>

- 2008 yılı itibarıyla Seferihisar'da 38 sektörde toplam 761 firma bulunuyor (İzmir'deki toplam firma sayısının % 0,85'i).

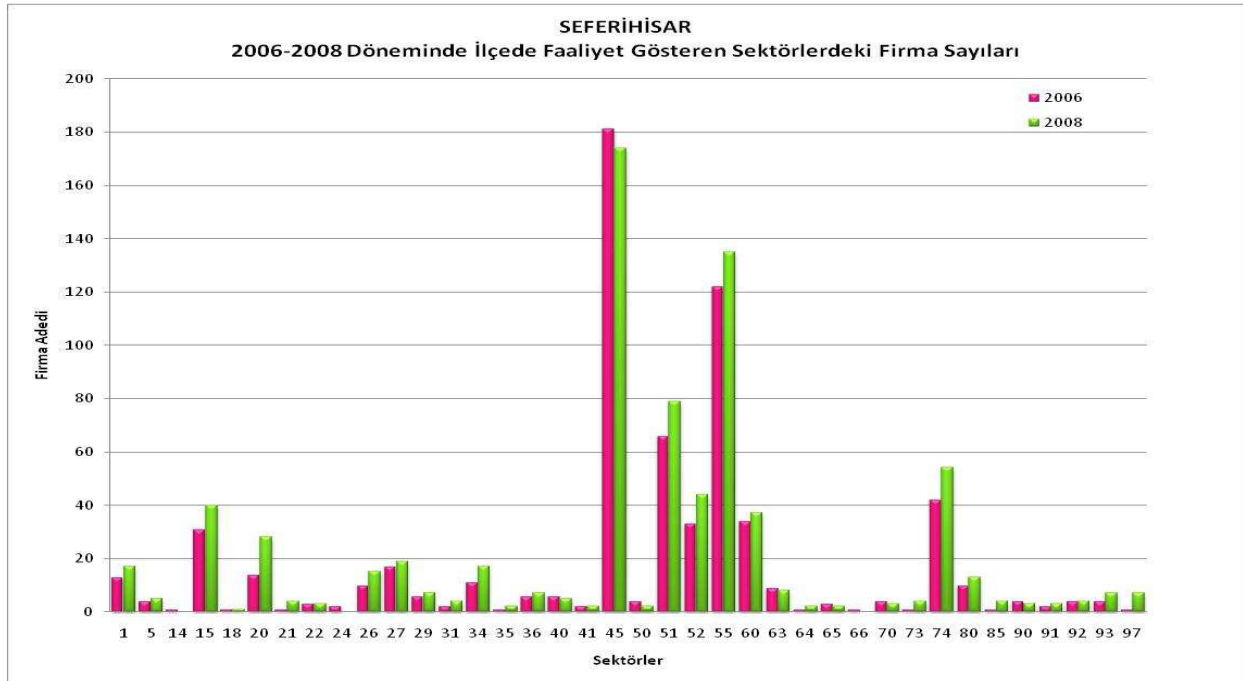
<sup>1</sup> *İzmir Mevcut Durum Analizi (Haziran 2009)*, İZKA. 2009; *İzmir Mevcut Durum Raporu*, İZKA. 2008; *İlçelerin Sosyo-Ekonomik Gelişmişlik Sıralaması Araştırması*, DPT.2004

<sup>2</sup> *2010-2013 İzmir Bölge Planı*, İZKA. 2010; *İzmir Mevcut Durum Raporu*, İZKA. 2008

<sup>3</sup> *adı geçen eser*

<sup>4</sup> *İzmir Kümelenme Analizi İstatistiksel Rapor*, İZKA. 2009

- Firma sayısı bakımından ilçede inşaat > oteller ve lokantalar > toptancılık sektörleri öne çıkıyor.
- 2006-2008 arasında firma sayısında yaşanan değişim açısından Seferihisar'da kimyasal madde ve ürünleri imalatı > diğer madencilik ve taş ocaklığı > sigorta ve emeklilik fonları sektörleri gerilerken evlere yönelik hizmetler > araştırma geliştirme faaliyetleri > kağıt hamuru ve kağıt ürünleri imalatı > sağlık hizmetleri sektörleri yükseliyor.



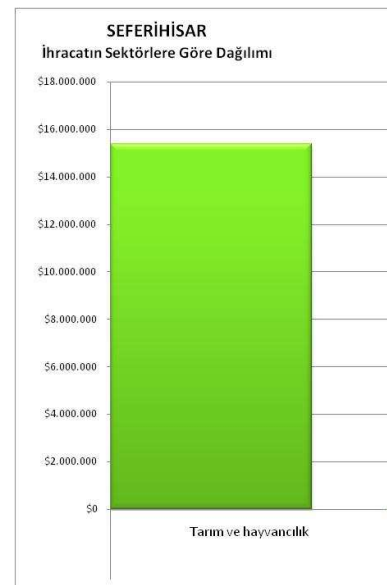
Şekil 1: Seferihisar'daki Firmaların Sektörel Dağılımı

### Toplam Çalışan Sayısı<sup>5</sup>

- 2008 yılında Seferihisar'da toplam 3071 kişi çalışıyor.

### Toplam İhracat Oranı<sup>6</sup>

- 2008 verilerine göre İzmir'den gerçekleşen toplam ihracatının % 0,19'u Seferihisar'dan.
- Seferihisar'dan gerçekleşen ihracatta en üst sırayı alan tek ürün grubu tarım ve hayvancılıktır. Bu ürün grubu Seferihisar'dan yapılan ihracatın % 99,5'ini oluşturmaktadır.



Şekil 2: Seferihisar'dan İhraç Edilen Ürünler ve Payları

<sup>5</sup> İzmir Kümelenme Analizi İstatistik Rapor, İZKA.

2009

<sup>6</sup> adı geçen eser

İlçe	İlçedeki Çalışan Sayısı	İlçedeki Çalışan Sayısının İzmir Toplamına Oranı (%)	İlçedeki Firma Sayısı	İlçedeki Firma Sayısının İzmir Toplamına Oranı (%)	İhracat (ABD \$)	İlçe İhracatının İzmir Toplamına Oranı (%)
Aliağa	27.225	4,14%	1.719	1,95%	673.307.314 \$	8,14%
Balçova	10.947	1,66%	1.498	1,70%	32.222.238 \$	0,39%
Bayındır	1.806	0,27%	418	0,47%	602.108 \$	0,01%
Bayraklı	474	0,07%	62	0,07%	14.445.201 \$	0,17%
Bergama	7.159	1,09%	1.348	1,53%	15.993.701 \$	0,19%
Beydağ	677	0,10%	128	0,15%	907.072 \$	0,01%
Bornova	117.713	17,88%	14.285	16,23%	1.544.141.607 \$	18,67%
Buca	28.257	4,29%	5.903	6,70%	73.493.224 \$	0,89%
Çeşme	7.661	1,16%	1.641	1,86%	127.080 \$	0,00%
Çiğli	39.234	5,96%	2.573	2,92%	919.147.867 \$	11,11%
Dikili	3.287	0,50%	803	0,91%	6.115.325 \$	0,07%
Foça	2.631	0,40%	499	0,57%	261.055.690 \$	3,16%
Gaziemir	32.360	4,92%	2.350	2,67%	226.886.042 \$	2,74%
Güzelbahçe	3.167	0,48%	606	0,69%	9.523.193 \$	0,12%
Karabağlar	520	0,08%	90	0,10%	29.345.335 \$	0,35%
Karaburun	819	0,12%	235	0,27%	429.307 \$	0,01%
Karşıyaka	47.504	7,22%	7.644	8,68%	69.827.753 \$	0,84%
Kemalpaşa	32.133	4,88%	1.984	2,25%	662.985.166 \$	8,02%
Kınık	1.105	0,17%	221	0,25%	1.483.082 \$	0,02%
Kiraz	1.471	0,22%	267	0,30%	58.928 \$	0,00%
Konak	199.310	30,28%	31.446	35,72%	2.950.799.884 \$	35,68%
Menderes	13.417	2,04%	1.737	1,97%	62.062.958 \$	0,75%
Menemen	15.036	2,28%	1.706	1,94%	128.080.420 \$	1,55%
Narlidere	5.237	0,80%	869	0,99%	2.594.921 \$	0,03%
Ödemiş	8.645	1,31%	1.721	1,95%	20.052.668 \$	0,24%
<b>Seferihisar</b>	<b>3.071</b>	<b>0,47%</b>	<b>761</b>	<b>0,86%</b>	<b>15.461.137 \$</b>	<b>0,19%</b>
Selçuk	4.883	0,74%	812	0,92%	3.527.211 \$	0,04%
Tire	7.583	1,15%	1.143	1,30%	23.047.441 \$	0,28%
Torbalı	28.856	4,38%	2.133	2,42%	520.581.038 \$	6,30%
Urla	6.037	0,92%	1.437	1,63%	1.357.863 \$	0,02%
<b>Toplam</b>	<b>658.225</b>	<b>100,00%</b>	<b>88.039</b>	<b>100,00%</b>	<b>8.269.662.775 \$</b>	<b>100,00%</b>

Tablo 1: İzmir ve İlçelerinin Çalışan Sayısı, Firma Sayısı ve Toplam İhracat Büyüklüğü Bakımından Karşılaştırması

Seferihisar GZFT Analizi<sup>7</sup>

SEFERİHİSAR	GÜÇLÜ YANLAR	ZAYIF YANLAR	FIRSATLAR	TEHDİTLER
<b>EKONOMİK</b>				
<b>TARIM</b>	Tarımsal alanda mandarin, üzüm ve zeytin üretimi	Balıkçı kooperatiflerinin desteklenmesinde yetersizlik	Jeotermal ısıtılmalı seracılık için uygunluk	Tarım alanlarının amaç dışı kullanımı
	Marka olabilecek nitelikte mandalina üretimi	Tarımda düzensiz sulama		
	Şaraplık üzüm üretiminin yapılabilmesi			
	Hayvancılık potansiyeli			
	Deniz ürünlerinin varlığı			
<b>SANAYİ</b>				1. derece doğal sit alanlarının varlığı nedeniyle sanayi yatırımlarının yapılmasında
<b>TURİZM</b>	Deniz turizmine uygun sahil kıyısı	Varolan turizm potansiyelinin yeterince değerlendirilememesi		Uluslararası seyahat organizatörlerinin piyasaya egemen olmaları ve Türk Turizm sektörünün verimliliğini olumsuz yönde etkilemeleri.
	Sığacık'ta bulunan kalenin turistik değeri	Teos'un tanıtılmaması		
	Sağlık turizmine uygun olması (jeotermal)	Turizm konusunda yatırım eksikliği		
		Otel ve eğlence mekanlarının eksikliği		
<b>İŞ GÜCÜ</b>		İş olanaklarının kısıtlı olması		
		Genç nüfus işgücünün değerlendirilmemesi		
<b>İŞLETME/ GİRİŞİMCİLİK KAPASİTESİ</b>		Girişimci ruh eksikliği		
<b>GENEL</b>		İlçenin tanıtımının yetersiz olması		

<sup>7</sup> Yukarıdaki tabloda, İZBP hazırlık sürecinde ilçe GZFT Analizi toplantıları kapsamında 8 Temmuz 2008 tarihinde Seferihisar'da gerçekleştirilen toplantının bulgularını görebilirsiniz.

<b>SOSYAL VE KÜLTÜREL YAPI</b>		Sosyal ve kültürel alandaki hizmetlerin ve altyapının eksikliği		Kalifiye olmayan iç göç
		Sosyal ve kültürel etkinliklerin eksikliği		
<b>POLİTİK YAPI VE KURUMSAL KAPASİTE</b>		Sivil toplum girişiminde eksiklik		
<b>ÇEVRE VE ENERJİ</b>	Elektrik üretiminde kullanılabilir sıcaklıktaki jeotermal kaynakların varlığı		Rüzgar enerjisi potansiyeli	Balık çiftliklerinin yarattığı kirlilik
<b>DOĞAL VE KÜLTÜREL VARLIKLAR</b>	Zengin doğal ve tarihi kaynaklar			İçme ve kullanma suyunda kuraklık nedeniyle sıkıntı olması
	Zengin jeotermal kaynakların varlığı			Doğa ve çevrenin korunmaması
	Rüzgar enerjisi potansiyeli			Yeraltı sularının tuzlanması
	Teos antik kentinin varlığı			1. derece deprem bölgesinde bulunması
<b>ALTYAPI VE KENTLEŞME</b>	İl merkezine yakınlık	Aritma tesisinin olmaması	Deniz ulaşımının geliştirilmesine uygun coğrafi konum	
		İçme suyu barajının bulunmaması	Sığacık'ta 500 yat kapasiteli yat limanı (bitirilmemiş 2009 ekim)	
		Düzenli yapılaşmanın olmaması		

Tablo 2: Seferihisar GZFT Analizi Tablosu

İLÇE	2008 KOBİ Mali Destek Programı		2008 Sosyal Kalkınma Mali Destek Programı		2009 Tarım ve Kırsal Kalkınma Mali Destek Programı		2009 Turizm ve Çevre Mali Destek Programı		GENEL TOPLAM	
	Toplam Proje Başvuru Sayısı	Toplam Başarılı Proje Sayısı*	Toplam Proje Başvuru Sayısı	Toplam Başarılı Proje Sayısı*	Toplam Proje Başvuru Sayısı	Toplam Başarılı Proje Sayısı**	Toplam Proje Başvuru Sayısı	Toplam Başarılı Proje Sayısı**	Proje Başvurusu	Başarılı Proje
Aliağa	6	2	1	0	2	0	0	0	9	2
Balçova	1	0	7	2	2	0	1	0	11	2
Bayındır	1	0	1	0	5	0	3	1	10	1
Bayraklı	1	0	5	0	2	1	7	1	15	2
Bergama	7	1	3	1	13	4	4	1	27	7
Beydağ	2	0	0	0	3	2	1	1	6	3
Bornova	78	14	25	4	22	6	6	3	131	27
Buca	7	1	7	1	1	0	1	0	16	2
Çeşme	5	0	5	0	0	0	8	4	18	4
Çiğli	68	12	8	3	7	1	3	0	86	16
Dikili	3	0	2	0	5	1	7	1	17	2
Foça	3	1	0	0	0	0	0	0	3	1
Gaziemir	18	3	2	0	4	0	2	0	26	3
Güzelbahçe	3	0	0	0	2	1	0	0	5	1
Karabağlar	5	2	5	0	3	0	1	1	14	3
Karaburun	4	1	4	2	2	2	3	0	13	5
Karşıyaka	9	3	11	2	4	1	8	1	32	7
Kemalpaşa	48	11	3	1	21	7	0	0	72	19
Kınık	3	0	0	0	2	1	11	2	16	3
Kiraz	2	0	6	3	7	3	3	2	18	8
Konak	55	12	93	28	24	8	28	8	200	56
Menderes	27	5	18	6	6	3	3	3	54	17
Menemen	13	1	5	3	18	5	2	1	38	10
Narlıdere	1	0	2	1	1	0	0	0	4	1
Ödemiş	8	3	4	1	11	4	9	2	32	10
Seferihisar	2	1	3	1	7	4	5	1	17	7
Selçuk	3	0	1	1	0	0	5	4	9	5
Tire	12	5	3	0	14	5	2	0	31	10
Torbalı	43	11	5	2	10	3	0	0	58	16
Urla	3	0	3	0	9	2	5	1	20	3
<b>TOPLAM</b>	<b>441</b>	<b>89</b>	<b>232</b>	<b>62</b>	<b>207</b>	<b>64</b>	<b>128</b>	<b>38</b>	<b>1008</b>	<b>253</b>

Tablo 3: İlçelerden İZKA Mali Destek Programlarına Başvuran ve Başarılı Bulunup Sözleşme İmzalayan Proje Sayıları

\*2008 KOBİ ve 2008 Sosyal Kalkınma Mali Destek Programları başvuru değerlendirme sürecinin sonunda başarılı bulunup sözleşme imzalanan ve uygulaması biten projeler

\*\*2009 Tarım ve Kırsal Kalkınma ile 2009 Turizm ve Çevre Mali Destek Programları başvuru değerlendirme sürecinin sonunda başarılı bulunup sözleşme imzalanan ve uygulaması devam eden projeler